



## Tartalomjegyzék

<b>2012. évi XXXV. törvény</b>	A nemzetgazdasági szempontból kiemelt jelentőségű beruházások megvalósításának gyorsításáról és egyszerűsítéséről szóló 2006. évi LIII. törvény módosításáról	8252
77/2012. (IV. 16.) Korm. rendelet	A mezőgazdaságban felhasznált gázolaj utáni jövedékiadó-visszatérítés feltételeiről és szabályairól szóló 341/2007. (XII. 15.) Korm. rendelet módosításáról	8253
21/2012. (IV. 16.) KIM rendelet	A statisztikai számjel elemeiről és nomenklatúráiról	8255
37/2012. (IV. 16.) VM rendelet	Az Európai Mezőgazdasági Orientációs és Garancia Alapból és az Európai Mezőgazdasági Vidékfejlesztési Alapból finanszírozott egyes agrártámogatási tárgyú miniszteri rendeletek módosításáról	8295
90/2012. (IV. 16.) KE határozat	Bírák kinevezéséről	8300
91/2012. (IV. 16.) KE határozat	Bírák kinevezéséről	8300
92/2012. (IV. 16.) KE határozat	Bírák kinevezéséről és felmentéséről	8303
93/2012. (IV. 16.) KE határozat	Egyetemi tanári kinevezésről	8304
94/2012. (IV. 16.) KE határozat	Egyetemi tanári kinevezésről	8305
95/2012. (IV. 16.) KE határozat	Kitüntetés adományozásáról	8305
1115/2012. (IV. 16.) Korm. határozat	A rendkívüli kormányzati intézkedések előirányzatból történő átcsoportosításról	8306
41/2012. (IV. 16.) ME határozat	Magyarország Kormánya és a Szlovák Köztársaság Kormánya között a dunai vízlépcsőre vonatkozó, a hágai Nemzetközi Bíróság ítéletével összhangban álló szerződés létrehozására adott felhatalmazásról	8308

## II. Törvények

### 2012. évi XXXV. törvény

#### a nemzetgazdasági szempontból kiemelt jelentőségű beruházások megvalósításának gyorsításáról és egyszerűsítéséről szóló 2006. évi LIII. törvény módosításáról\*

1. § A nemzetgazdasági szempontból kiemelt jelentőségű beruházások megvalósításának gyorsításáról és egyszerűsítéséről szóló 2006. évi LIII. törvény (a továbbiakban: Ngtv.) 3. § (5) bekezdése helyébe a következő rendelkezés lép:  
„(5) Az ügyintézési határidő  
a) a környezet védelmének általános szabályairól szóló törvény szerinti előzetes vizsgálati eljárás esetén az ott meghatározott határidő,  
b) a környezeti hatásvizsgálati és az egységes környezethasználati engedélyezési eljárásról szóló kormányrendelet szerinti összekapcsolt (környezeti hatásvizsgálati és egységes környezethasználati engedélyezési) eljárás esetén szakaszonként két-két hónap,  
c) a közúti közlekedésről szóló törvény szerinti közlekedési hatósági engedélyezési eljárások esetén harminc nap,  
d) a villamos energiáról szóló törvény szerinti villamosenergia-ipari építésügyi hatósági engedélyezési eljárások esetén harminc nap.”
2. § Az Ngtv. 3. § (1) bekezdésében a „(2)–(4) bekezdésben” szövegrész helyébe a „(2)–(5) bekezdésben” szöveg lép.
3. § A közbeszerzésekről szóló 2011. évi CVIII. törvény 9. §-a a következő (6) és (7) bekezdéssel egészül ki:  
„(6) Az (1) bekezdés a) pontjában meghatározott beszerzésekkel összefüggésben kezelt közérdekű adat, valamint közérdekből nyilvános adat megismerését a 6.§ (1) bekezdés a) és b) pontjában meghatározott ajánlatkérő nemzetbiztonsági érdekből – az adat megismeréséhez és a megismerhetőség kizárásához fűződő közérdek súlyának mérlegelésével, legfeljebb az adat keletkezésétől számított tíz éves időtartam lejártáig – korlátozhatja.  
(7) A (6) bekezdés alapján az (1) bekezdés a) pontjában meghatározott  
a) beszerzéssel összefüggésben feladat- és hatáskörében eljáró szerv határozatának,  
b) beszerzési eljárás nyertes ajánlattevője személyének,  
c) beszerzésre vonatkozó szerződések megnevezésének, tárgyának, értékének, időtartamának, a szerződő felek nevének  
megismerése nem korlátozható.”
4. § Hatályát veszti az Ngtv. 4. § (3) bekezdése.
5. § (1) Ez a törvény a kihirdetését követő 15. napon lép hatályba és a hatálybalépését követő napon hatályát veszti.  
(2) E törvény rendelkezéseit a hatálybalépését követően indult közigazgatási hatósági ügyekben kell alkalmazni.

*Kövér László* s. k.,  
az Országgyűlés elnöke,  
a köztársasági elnök feladat- és  
hatásköreit gyakorolva

*Lezsák Sándor* s. k.,  
az Országgyűlés alelnöke,  
az Országgyűlés elnökének  
feladatait ellátva

\* A törvényt az Országgyűlés a 2012. április 10-i ülésnapján fogadta el.

### III. Kormányrendeletek

#### **A Kormány 77/2012. (IV. 16.) Korm. rendelete a mezőgazdaságban felhasznált gázolaj utáni jövedékiadó-visszatérítés feltételeiről és szabályairól szóló 341/2007. (XII. 15.) Korm. rendelet módosításáról**

A Kormány a jövedéki adóról és a jövedéki termékek forgalmazásának különös szabályairól szóló 2003. évi CXXVII. törvény 129. § (1) bekezdés a) pontjában kapott felhatalmazás alapján, az Alaptörvény 15. cikkének (1) bekezdésében meghatározott feladatkörében eljárva a következőket rendeli el:

- 1. §** A mezőgazdaságban felhasznált gázolaj utáni jövedékiadó-visszatérítés feltételeiről és szabályairól szóló 341/2007. (XII. 15.) Korm. rendelet [a továbbiakban: 341/2007. (XII. 15.) Korm. rendelet] 3. §-a helyébe a következő rendelkezés lép:
- „3. § (1) A Nemzeti Adó- és Vámhivatal vámszerve (a továbbiakban: vámhatóság) a jövedékiadó-visszatérítésre vonatkozó igényjogosultságot
- a) az 1. § (1) bekezdés a) pontja szerinti mezőgazdasági termelő vonatkozásában a mezőgazdasági munka elvégzését illetően a megművelt termőföld helyrajzi száma alapján a mezőgazdasági igazgatási jogkörében eljáró területileg illetékes megyei kormányhivatal földművelésügyi igazgatósága (a továbbiakban: földművelésügyi hatóság),
- b) az 1. § (1) bekezdés b) pontja szerinti mezőgazdasági termelő vonatkozásában az erdőterület fekvése alapján az erdőterület nagyságát és a munka elvégzését illetően az erdészeti hatósági jogkörében eljáró területileg illetékes megyei kormányhivatal erdészeti igazgatósága (a továbbiakban: erdészeti hatóság),
- c) az 1. § (1) bekezdés c) pontja szerinti mezőgazdasági termelő vonatkozásában – a halastó területi adatait tartalmazó – a halastóra kiadott haltermelő vízjogi üzemeltetési engedély meglétét és a halgazdálkodási tevékenység folytatását illetően a halastó vízjogi üzemeltetési engedélyt kibocsátó, területileg illetékes vízügyi hatóság (a továbbiakban: vízügyi hatóság) által az elektronikus úton történő megkeresésre rendelkezésre bocsátott információk alapján ellenőrzi.
- (2) A földművelésügyi hatóság az 1. § (1) bekezdés a) pontja szerinti mezőgazdasági termelő vonatkozásában a mezőgazdasági munka elvégzését illetően a kerületi állat-egészségügyi és élelmiszer-ellenőrző hivatalt (a továbbiakban: falugazdász), mint szakhatóságot bevonja.
- (3) A vámhatóság a jövedékiadó-visszatérítésre vonatkozó igényjogosultságot az 1. § (1) bekezdés a) pontja szerinti mezőgazdasági termelő vonatkozásában a megmunkált termőföldterület nagyságát illetően a TakarNet Földhivatali Információs Rendszerhez történő csatlakozás révén ellenőrzi.
- (4) A jövedékiadó-visszatérítésre vonatkozó igényjogosultság (1)–(3) bekezdések szerinti ellenőrzése a termőföldről szóló 1994. évi LV. törvény 25/C. § (3a) bekezdés a) pontja szerint hatóság megkeresésére történő, hivatalból indított eljárásnak minősül.
- (5) A vámhatóság (1) bekezdés szerinti megkeresésére a földművelésügyi hatóság, az erdészeti hatóság, és a vízügyi hatóság a megkeresés beérkezését követő 10 napon belül hatósági bizonyítvány elektronikus úton történő megküldésével adatot szolgáltat a vámhatóság részére.
- (6) A jövedékiadó-visszatérítéssel érintett termőföldterület, erdő, halastó nagyságát – a kerekítés általános szabályainak figyelembevételével – hektárban, kéttizedes pontossággal kell meghatározni.
- (7) A földművelésügyi hatóság, az erdészeti hatóság, és a vízügyi hatóság a mezőgazdasági munka elvégzésének igazolása céljából a mezőgazdaságilag meg nem munkált termőföldterületekről, erdőterületekről, halastóterületekről nyilvántartást vezet.”
- 2. §** A 341/2007. (XII. 15.) Korm. rendelet 4. § (1) bekezdése helyébe a következő rendelkezés lép:
- „(1) A jövedékiadó-visszatérítés feltétele, hogy a mezőgazdasági termelő a gázolaj vásárlásáról vagy a gépi bérmunka-szolgáltatás igénybevételeéről saját nevére szóló, a bevallás benyújtását megelőző három éven belül kiállított számlával rendelkezzen. A mezőgazdasági termelő e feltétel teljesüléséről, valamint a megművelt termőföldterület, felújított erdőterület, halastóterület(ek) nettó vízfelülete nagyságáról, és ezen területek

használatáról az erre a célra a vámhatóság által rendszeresített adóbevallási nyomtatványon nyilatkozik. A gépi bér munka-szolgáltatás igénybevétele esetén a bér munkát végző által kibocsátott számlán elkülönítetten kell szerepelnie a tényleges üzemanyag-felhasználás mennyiségének és összegének.”

- 3. §** A 341/2007. (XII. 15.) Korm. rendelet 5. § (3) és (4) bekezdései helyébe a következő rendelkezések lépnek:  
„(3) Az éves bevallás a tárgyévet követő év január 15-étől, a féléves bevallás tárgyév július 15-étől, a III. negyedéves bevallás tárgyév október 15-étől, a IV. negyedéves bevallás a tárgyévet követő év január 15-étől nyújtható be a vámhatósághoz az adóbevallási nyomtatványon. Az adóbevallási nyomtatványon a mezőgazdasági termelő köteles feltüntetni a rendelkezésére álló, az adó-visszaigénylést – és a (4) bekezdés szerinti mezőgazdasági termelő esetében a szőlő- és gyümölcsös ültetvények műveléséhez nyújtott mezőgazdasági csekély összegű (de minimis) támogatást [a továbbiakban: mezőgazdasági csekély összegű (de minimis) támogatás] is – alátámasztó összes, a gázolaj vásárlásáról vagy a gépi bér munka-szolgáltatás igénybevételeiről saját nevére szóló számla adatait.  
(4) A mezőgazdasági csekély összegű (de minimis) támogatást is igénylő mezőgazdasági termelő az erre irányuló szándékáról, a támogatási igény nagyságáról, kapcsolódó számlák adatairól az adóbevallási nyomtatványon külön nyilatkozik. A vámhatóság ezen mezőgazdasági termelői kör mezőgazdasági csekély összegű (de minimis) támogatási kérelmét a jövedékiadó-visszatérítési igény elbírálását követő 5 napon belül elektronikus úton továbbítja a Mezőgazdasági és Vidékfejlesztési Hivatal (a továbbiakban: MVH) részére, valamint tájékoztatja az MVH-t a jövedékiadó-visszatérítésre vonatkozó döntéséről és a kiutalt jövedékiadó-visszatérítésről. A vámhatóság az MVH részére megküldött, előzőek szerinti tájékoztatásáról 5 napon belül értesíti a mezőgazdasági termelőt.”
- 4. §** A 341/2007. (XII. 15.) Korm. rendelet 6. §-a a következő (4) bekezdéssel egészül ki:  
„(4) E rendeletnek a mezőgazdaságban felhasznált gázolaj utáni jövedékiadó-visszatérítés feltételeiről és szabályairól szóló 341/2007. (XII. 15.) Korm. rendelet módosításáról szóló 77/2012. (IV. 16.) Korm. rendelettel megállapított 3. §-át, 4. § (1) bekezdését, 5. § (3) és (4) bekezdését a 2013. január 15-étől benyújtott bevallásokra vonatkozóan kell alkalmazni.”
- 5. §** Hatályát veszti a 341/2007. (XII. 15.) Korm. rendelet 1–3. számú melléklete.
- 6. §** Ez a rendelet 2013. január 1-jén lép hatályba, és 2013. január 2-án hatályát veszti.

*Orbán Viktor* s. k.,  
miniszterelnök

## V. A Kormány tagjainak rendeletei

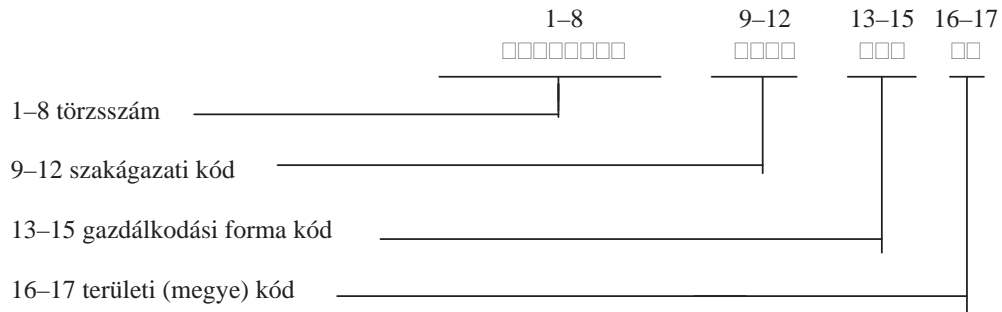
### A közigazgatási és igazságügyi miniszter 21/2012. (IV. 16.) KIM rendelete a statisztikai számjel elemeiről és nomenklatúráiról

A statisztikáról szóló 1993. évi XLVI. törvény 26. § (4) bekezdés a) és b) pontjában kapott felhatalmazás alapján, a kormányhivatalokat felügyelő miniszterek kijelöléséről szóló 5/2010. (XII. 23.) ME rendelet 1. § a) pontja szerinti feladatkörömben eljárva a következőket rendelem el:

1. § A statisztikai regiszter részét képező statisztikai számjel felépítését az 1. melléklet tartalmazza.
2. § A statisztikai számjel első eleme (1–8. számjegy) a törzsszám, a gazdasági szervezetek egyedi azonosítója, amely megegyezik az adószám első nyolc számjegyével.
3. § A statisztikai számjel második eleme (9–12. számjegy) a főtevékenység szakágazati kódja, amelyet a gazdasági tevékenységek statisztikai osztályozása NACE Rev.2 rendszerének létrehozásáról és a 3037/90/EGK tanácsi rendelet, valamint egyes meghatározott statisztikai területekre vonatkozó EK-rendeletek módosításáról szóló Európai Parlament és Tanács 1893/2006/EK rendelete szerint kell meghatározni. A gazdasági tevékenységek statisztikai osztályozása NACE Rev.2 rendszerének magyar megnevezése: gazdasági tevékenységek egységes ágazati osztályozási rendszere, rövidítve: TEÁOR'08.
4. § A statisztikai számjel harmadik eleme (13–15. számjegy) a gazdasági szervezetek gazdálkodási forma szerinti osztályozása (GFO), amelynek osztályozását a 2. melléklet tartalmazza.
5. § A statisztikai számjelnek a gazdasági szervezetek székhelye szerinti megyét kifejező negyedik elemének (16–17. számjegy) nomenklatúráját a 3. melléklet tartalmazza.
6. § A gazdálkodási formák elemeinek tartalmi meghatározását a 4. melléklet tartalmazza.
7. § Ez a rendelet a kihirdetését követő hónap első napján lép hatályba.
8. § Hatályát veszti a statisztikai számjel elemeiről és nomenklatúráiról szóló 8/2010. (VIII. 25.) KSH közlemény, valamint a statisztikai számjel elemeiről és nomenklatúráiról szóló 8/2010. (VIII. 25.) KSH közlemény módosításáról szóló a 11/2010. (XII. 29.) KSH közlemény.
9. § A jelen rendelet hatályba lépésének időpontjában nyilvántartásban szereplő szervezetek statisztikai számjelének módosítását az új nomenklatúra alapján a Központi Statisztikai Hivatal, a törzskönyvi jogi személyek esetében a Magyar Államkincstár végzi el. A módosított számjel adatokat a KSH átadja az állami adóhatóságnak.
10. § E rendelet a vállalkozások statisztikai célú nyilvántartása közös keretének létrehozásáról és a 2186/93/EGK tanácsi rendelet hatályon kívül helyezéséről szóló, 2008. február 20-i 177/2008/EK európai parlamenti és tanácsi rendeletnek végrehajtásához szükséges rendelkezéseket állapít meg.

*Dr. Navracsics Tibor* s. k.,  
közigazgatási és igazságügyi miniszter

## 1. melléklet a 21/2012. (IV. 16.) KIM rendelethez

**A statisztikai számjel felépítése**

## 2. melléklet a 21/2012. (IV. 16.) KIM rendelethez

**A gazdasági szervezetek gazdálkodási forma szerinti osztályozása (GFO)**

<b>GFO'2012 kód</b>	<b>GFO'2012 megnevezés</b>
<b>1, 2</b>	<b>Vállalkozás</b>
<b>1</b>	<b>Jogi személyiségű vállalkozás</b>
<b>11</b>	<b>Jogi személyiségű gazdasági társaság</b>
<b>113</b>	Korlátolt felelősségű társaság
<b>114</b>	Részvénytársaság
<b>115</b>	Európai részvénytársaság (SE)
<b>12</b>	<b>Szövetkezet</b>
<b>121</b>	Szociális szövetkezet
<b>122</b>	Takarék- és hitelszövetkezet
<b>123</b>	Iskola szövetkezet
<b>124</b>	Mezőgazdasági szövetkezet
<b>125</b>	Európai szövetkezet (SCE)
<b>126</b>	Biztosító szövetkezet
<b>128</b>	Foglalkoztatási szövetkezet
<b>129</b>	Egyéb szövetkezet
<b>13</b>	<b>Egyéb jogi személyiségű vállalkozás</b>
<b>131</b>	Ügyvédi iroda
<b>133</b>	Vízitársulat
<b>134</b>	Víziközmű-társulat
<b>135</b>	Erdőbirtokossági társulat
<b>136</b>	Végrehajtó iroda
<b>137</b>	Közjegyzői iroda
<b>138</b>	Magyarországi székhelyű európai gazdasági egyesülés
<b>139</b>	Egyéb, máshova nem sorolt jogi személyiségű vállalkozás
<b>2</b>	<b>Jogi személyiség nélküli vállalkozás</b>
<b>21</b>	<b>Jogi személyiség nélküli gazdasági társaság</b>
<b>211</b>	Közkereseti társaság
<b>212</b>	Betéti társaság
<b>213</b>	Egyéni cég

- 22 **Jogi személyiség nélküli egyéb vállalkozás**
  - 226 Külföldi székhelyű vállalkozás fióktelepe
  - 227 Külföldi székhelyű európai gazdasági egyesülés magyarországi telephelye
  - 229 Máshova nem sorolt, jogi személyiség nélküli vállalkozás
- 23 **Önálló vállalkozó**
  - 231 Egyéni vállalkozó
  - 232 Egyéb önálló vállalkozó
  - 233 Adózámmal rendelkező magánszemély
- 3 **Költségvetési szervek és költségvetési rend szerint gazdálkodó szervek**
  - 31 **Központi költségvetési irányító és költségvetési szervek**
    - 311 Központi költségvetési irányító szerv
    - 312 Központi költségvetési szerv
  - 32 **Helyi önkormányzati költségvetési irányító és költségvetési szervek**
    - 321 Helyi önkormányzat
    - 322 Helyi önkormányzati költségvetési szerv
    - 325 Polgármesteri hivatal (költségvetési szerv)
    - 326 Többcélú kistérségi társulás
    - 327 Helyi önkormányzatok jogi személyiségű társulása
    - 328 Területfejlesztési önkormányzati társulás
  - 34 **Köztisztviselői költségvetési irányító és költségvetési szervek**
    - 341 Köztisztviselői költségvetési irányító szerv
    - 342 Köztisztviselői költségvetési szerv
  - 35 **Országos nemzetiségi önkormányzati költségvetési irányító és költségvetési szervek**
    - 351 Országos nemzetiségi önkormányzat
    - 352 Országos nemzetiségi önkormányzati költségvetési szerv
    - 353 Országos nemzetiségi önkormányzatok jogi személyiségű társulása
  - 36 **Területfejlesztési tanácsok**
    - 361 Regionális fejlesztési tanács
    - 362 Térségi fejlesztési tanács
    - 363 Megyei fejlesztési tanács
    - 365 Kistérségi fejlesztési tanács
  - 37 **Helyi nemzetiségi önkormányzati költségvetési irányító és költségvetési szervek**
    - 371 Helyi nemzetiségi önkormányzat
    - 372 Helyi nemzetiségi önkormányzati költségvetési szerv
    - 373 Helyi nemzetiségi önkormányzatok jogi személyiséggel rendelkező társulása



- 38 **Költségvetési rend szerint gazdálkodó egyéb szervek**
- 381 Költségvetési rend szerint gazdálkodó, központi költségvetési körbe tartozó szerv
- 382 Költségvetési rend szerint gazdálkodó, önkormányzati költségvetési körbe tartozó szerv
- 383 Állami felsőoktatási intézmény által fenntartott közoktatási, köznevelési intézmény
- 39 **Költségvetési technikai kódok**
- 391 Központi kezelésű előirányzat
- 392 Fejezeti kezelésű előirányzat
- 393 Elkülönített állami pénzalap
- 394 Nyugdíjbiztosítási alap
- 395 Egészségbiztosítási alap
- 396 Nemzeti együttműködési Alap
- 5 **Jogi személyiségű nonprofit szervezet**
- 5, 6 **Nonprofit és egyéb nem nyereségérdekelt szervezet**
- 51-59, 62, 69 **Statisztikai nonprofit szervezetek**
- 51-53 **Egyesület**
- 51 **Párt**
- 511 Párt
- 52 **Szövetség, az egyesület nem különös formái**
- 521 Sportegyesület
- 522 Szövetség (kivéve sportszövetség)
- 523 Sportszövetség, országos sportági szakszövetség
- 524 Kölcsönös biztosító egyesület
- 525 Alapcélként vallási tevékenységet végző egyesület
- 526 Polgárőr egyesület
- 527 Munkáltatói, tulajdonosi érdekképviselő
- 529 Egyéb egyesület
- 53 **Szakszervezet, munkavállalói érdekképviselő**
- 531 Szakszervezet
- 532 Egyéb munkavállalói érdekképviselő
- 54 **Köztestület**
- 541 Kamara
- 549 Egyéb köztestület
- 55 **Egyházi szervezet**
- 551 Egyház
- 552 Egyházi intézmény

- 555 Nyilvántartásba vett belső egyházi jogi személy
- 559 Egyéb egyházi szervezet
- 56 **Alapítvány**
- 561 Közalapítvány
- 562 Közalapítvány önálló intézménye
- 563 Egyéb alapítvány önálló intézménye
- 569 Egyéb alapítvány
- 57 **Nonprofit gazdasági társaság**
- 572 Nonprofit korlátolt felelősségű társaság
- 573 Nonprofit részvénytársaság
- 574 Európai kutatási infrastruktúráért felelős konzorcium (ERIC)
- 58 **Pénztárszervezet**
- 581 Önkéntes kölcsönös biztosító pénztár
- 582 Magánnyugdíjpénztár
- 583 Vegyes nyugdíjpénztár
- 59 **Egyéb, jogi személyiségű nonprofit szervezet**
- 591 Egyesülés
- 593 Lakásszövetkezet
- 594 Nonprofit szociális szövetkezet
- 599 Egyéb, jogi személyiségű nonprofit szervezet
  
- 6 **Jogi személyiség nélküli nonprofit szervezet**
- 61 **Jogi személyiség nélküli nonprofit szervezet**
- 611 Külföldi székhelyű vállalkozás kereskedelmi képviselete
- 62 **Jogi személyiség nélküli nonprofit gazdasági társaság**
- 621 Nonprofit közkereseti társaság
- 622 Nonprofit betéti társaság
- 69 **Egyéb, jogi személyiség nélküli nonprofit szervezet**
- 692 Társasház
- 693 Építőközösség
- 699 Egyéb, jogi személyiség nélküli nonprofit szervezet
  
- 7, 8, 9 **Átmeneti és technikai kódok**
- 7 **Egyéb gazdasági szervezet**
- 71 **Állami gazdálkodó szervezet**
- 711 Állami vállalat

72	<b>Egyéb vállalat</b>
721	Leányvállalat
73	<b>Megszűnt gazdálkodási forma</b>
731	Gazdasági munkaközösség
732	Közös vállalat
733	Oktatói munkaközösség
734	Polgári jogi társaság
735	Művészeti alkotóközösség
736	Közhasznú társaság
737	Egyes jogi személyek vállalata
738	Egyéb, máshova nem sorolt vállalat
739	Egyéb megszűnt gazdálkodási forma
8	<b>Egyéni (nem piaci) gazdasági tevékenység</b>
81	<b>Egyéni (nem piaci) gazdasági tevékenység</b>
811	Egyéni (nem piaci) gazdasági tevékenység
9	<b>Technikai kód</b>
91	<b>Alap</b>
915	Befektetési alap
916	Országos betétbiztosítási alap
918	Pénztárak garanciaalapja
919	Egyéb alap
92	<b>Munkavállalói résztulajdonosi program szervezete</b>
921	Munkavállalói résztulajdonosi program szervezete
93	<b>Egyéb adóalany</b>
931	Egyéb adóalany
94	<b>Külföldi diplomáciai, konzuli testület, egyéb területen kívüli szervezet</b>
941	Külföldi diplomáciai, konzuli testület
942	Egyéb területen kívüli szervezet
95	<b>Önkormányzatok jogi személyiség nélküli társulása, európai területi együttműködési csoportosulás</b>
951	Önkormányzatok jogi személyiség nélküli társulása
952	Európai területi együttműködési csoportosulás (EGTC)
96	<b>Háztartás</b>
961	Háztartás

## 3. melléklet a 21/2012. (IV. 16.) KIM rendelethez

**A gazdasági szervezetek székhelye szerinti megyét kifejező nomenklatúra**

Budapest	01
Baranya megye	02
Bács-Kiskun megye	03
Békés megye	04
Borsod-Abaúj-Zemplén megye	05
Csongrád megye	06
Fejér megye	07
Győr-Moson-Sopron megye	08
Hajdú-Bihar megye	09
Heves megye	10
Komárom-Esztergom megye	11
Nógrád megye	12
Pest megye	13
Somogy megye	14
Szabolcs-Szatmár-Bereg megye	15
Jász-Nagykun-Szolnok megye	16
Tolna megye	17
Vas megye	18
Veszprém megye	19
Zala megye	20
Megyéhez nem köthető*	21

---

\* E kód csak a 91-essel, 93-assal és 94-essel kezdődő gazdálkodási forma-kóddal együtt alkalmazható

## 4. melléklet a 21/2012. (IV. 16.) KIM rendelethez

**A gazdálkodási formák elemeinek tartalmi meghatározása****GFO'2012 kód GFO'2012 megnevezés és tartalom****1, 2 Vállalkozás**

Olyan jogi személy vagy jogi személyiség nélküli jogalany, amely elsődlegesen üzletszerű gazdasági tevékenység folytatása céljából jött létre. Üzletszerű gazdasági tevékenység folytatása: állandósult, huzamos és szervezetszerű gazdasági tevékenység végzése nyereség elérése érdekében, gazdasági kockázatvállalás mellett. Vállalkozási tevékenység folytatható jogi személyiségű, jogi személyiség nélküli, és egyéni vállalkozás vagy egyéb jogszzerű piaci tevékenység keretében.

**1 Jogi személyiségű vállalkozás**

1959. évi IV. törvény

Olyan jogi személy, amely elsődlegesen üzletszerű gazdasági tevékenység folytatása céljából jött létre. A jogi személy jogképes: jogai és kötelezettségei lehetnek. Ha jogszabály másképp nem rendelkezik, jogképessége kiterjed mindazokra a jogokra és kötelezettségekre, amelyek jellegüknél fogva nem csupán az emberhez fűződhetnek. A jogi személy jogképessége – ha törvény eltérően nem rendelkezik – nyilvántartásba vételétől a nyilvántartásból való törléséig tart. A jogi személyek típusait, valamint az egyes jogi személy típusok létesítésére, szervezetére, működésére és megszüntetésére vonatkozó alapvető szabályokat jogszabály állapítja meg. A jogi személyek szabadon alapíthatók. Az alapításról létesítő okiratot kell kiállítani és ez alapján nyilvántartásba kell venni. A jogi személyiségű vállalkozás saját nevében jogképes, azaz jogokat szerezhet és kötelezettségeket vállalhat, így különösen tulajdont szerezhet, szerződést köthet, pert indíthat és perelhető. A jogi személy kötelezettségeiért saját vagyonával felel. A jogi személy típusára irányadó törvény lehetővé teheti, hogy az alapító a jogi személy szervezeti egységét a létesítő okiratban jogi személlyé nyilvánítsa.

**11 Jogi személyiségű gazdasági társaság**

1959. évi IV. törvény; 2006. évi IV. törvény; 2004. évi XLV. törvény; 2157/2001/EK r.; 2001/86/EK irányelv; 2006. évi V. törvény

Jogi személyiségű gazdasági társaság a korlátolt felelősségű társaság, a részvénytársaság és az európai részvénytársaság.

**113 Korlátolt felelősségű társaság**

2006. évi IV. törvény

A korlátolt felelősségű társaság olyan jogi személyiségű gazdasági társaság, amely előre meghatározott összegű törzsbetétekből álló törzstőkével alakul, s a tag kötelezettsége a társasággal szemben törzsbetéteinek szolgáltatására terjed ki. A társaság kötelezettségeiért a tag nem felel. Tagjai természetes és/vagy jogi személyek lehetnek. A társaság egyszemélyes is lehet és akkor alapító okirattal, egyébként többszemélyes alapításkor társasági szerződéssel alapítható. A korlátolt felelősségű társaság létrejöhet a törvény szerinti átalakulással is. A társaság a cégjegyzékbe történő bejegyzéssel jön létre a bejegyzés napjával. A korlátolt felelősségű társaság elnevezést – vagy annak "kft." rövidítését – a társaság cégnevében fel kell tüntetni. Nem ide tartozik: GFO 572 Nonprofit korlátolt felelősségű társaság.

**114 Részvénytársaság**

2006. évi IV. törvény

A részvénytársaság előre meghatározott összegű és névértékű részvényekből álló alaptőkével (jegyzett tőkével) alakuló jogi személyiségű gazdasági társaság, ahol a tag (részvényes) kötelezettsége a részvénytársasággal szemben a részvény névértékének vagy kibocsátási értékének szolgáltatására terjed ki. A részvénytársaság kötelezettségeiért a részvényes nem felel. Tagjai természetes és/vagy jogi személyek. Egyszemélyes rt. is alapítható, ill. működő is válhat egyszemélyessé. A részvénytársaság a cégjegyzékbe való bejegyzéssel jön létre a bejegyzés napjával. A részvénytársaság zárt körben vagy nyilvánosan alapítható, működési formája lehet zártkörű vagy nyilvános. Részvénytársaság – zártkörű vagy nyilvános működési formában – létrejöhet a törvény szerinti átalakulással. A részvénytársaság elnevezést – a működési forma megjelölésével, illetve annak "zrt." vagy "nyrt." rövidítésével – a társaság cégnevében fel kell tüntetni. Nem ide tartozik: GFO 573 Nonprofit részvénytársaság.

**115 Európai részvénytársaság (SE)**

2004. évi XLV. törvény; 2157/2001/EK r.; 2006. évi IV. törvény; 2001/86/EK irányelv; 2006. évi V. törvény

Az európai részvénytársaság olyan jogi személyiségű részvénytársaság, amelynek alapítására, szervezetére és működésére a Tanács 2157/2001/EK rendeletét kell alkalmazni a 2004. évi XLV. törvényben foglaltakkal együtt. Az európai részvénytársaság alapítására azon tagállamnak a nyilvánosan működő részvénytársaságokra vonatkozó jogszabályai vonatkoznak, mely tagállamban az európai részvénytársaság létrehozza a székhelyét. Az európai részvénytársaság a cégnyilvántartásba történő bejegyzés napján jön létre. A részvénytársaság cégbejegyzésére, valamint törlésére vonatkozó adatoknak a Cégek Közlönyben történő közzétételét követő 30 napon belül a cégbíróság intézkedik az adatoknak az Európai Közösségek hivatalos Lapjában történő nyilvánosságra hozataláról az Európai Unió hivatalos közlemények közzétételéért felelős hivatalához történő megküldés útján. Ennek során a cégbíróság feltünteti a bejegyzésre vonatkozó végzésének számát, a végzés keltét, azt a tényt, hogy a közzétételre Magyarországon, a Cégek Közlönyben került sor, valamint a Cégek Közlönyben történt közzététel napját is.

**12 Szövetkezet**

1959. évi IV. törvény; 2006. évi X. törvény

A szövetkezet az alapszabályban meghatározott összegű részjegytőkével alapított, a nyitott tagság és a változó tőke elvei szerint működő, jogi személyiséggel rendelkező szervezet, amelynek célja a tagjai gazdasági, valamint más társadalmi kulturális, oktatási, szociális, egészségügyi szükségletei kielégítésének elősegítése.

**121 Szociális szövetkezet**

2006. évi X. törvény; 141/2006. (VI. 29.) Korm. rendelet

A szociális szövetkezet az alapszabályban meghatározott összegű részjegytőkével alapított, a nyitott tagság és a változó tőke elvei szerint működő, jogi személyiséggel rendelkező szervezet, amelynek célja a hátrányos helyzetben lévő tagjai számára munkafeltételek teremtése, valamint szociális helyzetük javításának egyéb módon történő elősegítése. A nevében viselnie kell a szociális szövetkezet megnevezést. A törvény a szociális szövetkezetek körébe sorolja a munkanélküli tagok számára munkafeltételeket teremtő, a tagok szociális helyzetének javítását előtérbe állító szövetkezeteket. A természetes személy tagjain kívül helyi önkormányzat vagy nemzetiségi önkormányzat, illetve ezek jogi személyiségű társulása (a továbbiakban együtt: önkormányzat) is lehet a tagja. Az önkormányzat tag kivételével nem lehet befektető tagja. Alapítását az alapszabály elfogadásától számított 30 napon belül – bejegyzés és közzététel céljából – be kell jelenteni a szövetkezet székhelye szerint illetékes törvényszékhez, mint cégbírósághoz. Nem ide tartozik: GFO 123 Iskola szövetkezet, GFO 128 Foglalkoztatási szövetkezet, GFO 594 Nonprofit szociális szövetkezet.

**122 Takaré- és hitelszövetkezet**

1996. évi CXII. törvény; 2000. évi CXLI. törvény; 2006. évi X. törvény

Az alapszabályban meghatározott összegű részjegytőkével alapított, a nyitott tagság és a változó tőke elvei szerint működő, a tagok saját gazdálkodása eredményességének előmozdítását szolgáló, jogi személyiséggel rendelkező hitelintézet. Szövetkezetet természetes személyek és – törvényben meghatározott korlátozásokkal – jogi személyek alapíthatnak. Tevékenysége alapvetően – a hitelintézetekről és pénzügyi vállalkozásokról szóló törvény alapján meghatározott kivételekkel – betét elfogadására és hitelnújtásra irányul, elsősorban tagjaik, illetve természetes személyek körében. A hitelszövetkezet tevékenységét – a pénzváltás kivételével – csak saját tagjai körében végezheti. A Pénzügyi Szervezetek Állami Felügyeletének engedélye szükséges a hitelintézet alapításához. Cégbírósi bejegyzéssel jön létre. A hitelintézet bank, szakosított hitelintézet vagy szövetkezeti hitelintézet (takaré-, illetve hitelszövetkezet) lehet.

**123 Iskola szövetkezet**

2006. évi X. törvény; 1992. évi XXII. törvény; 141/2006. (VI. 29.) Korm. rendelet; 123/2006. (V. 19.) Korm. Rendelet

Az iskola szövetkezetnek a nevében viselnie kell az iskola szövetkezet megnevezést. Iskolaszövetkezet alapításához az oktatási intézmény alapító tagsága szükséges. A törvény az iskola szövetkezetek körébe sorolja a diákok számára munkát szervező iskolaszövetkezeteket. Alapítását az alapszabály elfogadásától számított 30 napon belül – bejegyzés és közzététel céljából – be kell jelenteni a szövetkezet székhelye szerint illetékes törvényszékhez, mint cégbíróshoz.

**124 Mezőgazdasági szövetkezet**

2006. évi X. törvény

Az alapszabályban meghatározott összegű részjegytőkével alapított, a nyitott tagság és a változó tőke elvei szerint működő, a tagok saját gazdálkodása eredményességének előmozdítását szolgáló, jogi személyiséggel rendelkező gazdálkodó szervezet. Szövetkezetet természetes személyek és – a törvényben meghatározott korlátozásokkal – jogi személyek alapíthatnak. Tevékenységi köre döntően a mezőgazdaságra, erdőgazdálkodásra és/vagy halászatra terjed ki. Cégbírósi bejegyzéssel jön létre.

**125 Európai szövetkezet (SCE)**

Tanács 1435/2003/EK r.; 2006. évi LXIX. törvény; 2006. évi X. törvény; 2006. évi IV. törvény; 2006. évi V. törvény

Az SCE szupranacionális forma, amely a nemzeti jogi szabályozás alapján működő szövetkezetek mellett, kiegészítő jelleggel alapítható. Alapítására nem a belső jogi normák, hanem a közösségi jog ad felhatalmazást, illetve működésének szabályait is – túlnyomórészt – ez utóbbi határozza meg. Az SCE jogi személy, a cégjegyzékbe való bejegyzéssel jön létre, legalább 30000€ jegyzett tőkével. Ha a tagállami jogszabályok egyes, speciális tevékenységet folytató szövetkezetekre ennél magasabb minimum tőkét állapítanak meg pl. hitelintézetek, akkor ezek a követelmények az ilyen tevékenységet folytató SCE-re is irányadók. Az SCE tőkéje részjegyekre oszlik. Amennyiben a szövetkezet alapszabálya eltérően nem rendelkezik, az SCE alapításakor egyetlen tag felelőssége sem haladhatja meg az általa jegyzett összeg mértékét. Amennyiben az SCE tagjainak felelőssége korlátozott, az SCE elnevezésében fel kell tüntetni a korlátolt felelősségű kifejezést. Székhelye a közösségen belül szabadon megválasztható. A tagok létszáma és az SCE tőkéje változó lehet.

**126 Biztosító szövetkezet**

2003. évi LX. törvény; 2006. évi X. törvény

Biztosító szövetkezetet legalább 10 tag alapíthat. A biztosító szövetkezet tagjai által jegyzett, az alapításhoz minimálisan szükséges, 50 millió Ft szerinti részjegytőkén belül a pénzbeli hozzájárulásnak legalább 70 százalékot kell elérnie. A részjegytőkén belüli nem pénzbeli

hozzájárulásban nem szerepelhetnek a számviteli törvény szerinti immateriális javak. Egy részjegy névértéke legalább 10 ezer forint. A biztosító szervezetnek a cégjegyzékbe történő bejegyzésére kizárólag akkor kerülhet sor, ha a részjegyek pénzbeli hányadát teljes egészében befizették. A szervezetekről szóló törvényben foglaltakon felül meg kell határozni az alapszabályban a biztosító szervezet tevékenységi körét biztosítási ág, ágazat szerint, a biztosító szervezet adózott eredményének felhasználási elveit.

#### **128 Foglalkoztatási szervezet**

2006. évi X. törvény; 141/2006. (VI. 29.) Korm. rendelet

A foglalkoztatási szervezet olyan szociális szervezet, amelynek legalább 500 természetes személy és legalább egy nemzetiségi önkormányzat a tagja. Célja, hogy a hátrányos helyzetben lévő tagjai számára a munkafeltételek megteremtését különösen munkaerő közvetítés útján valósítsa meg.

#### **129 Egyéb szervezet**

2006. évi X. törvény

Az alapszabályban meghatározott összegű részjegytőkével alapított, a nyitott tagság és a változó tőke elvei szerint működő, a tagok saját gazdálkodása eredményességének előmozdítását – ideértve a természetes személy tagok fogyasztását is –, illetve esetenként tagjai, munkavállalói és azok hozzátartozói kulturális, oktatási, szociális szükségletei kielégítését szolgáló, jogi személyiséggel rendelkező gazdálkodó szervezet. Szövetkezetet természetes személyek és jogi személyek alapíthatnak. Tevékenységi köre döntően a 122–127 csoportoknál meg nem nevezett tevékenységi területekre terjed ki. Cégbíróági bejegyzéssel jön létre. Nem ide tartozik: GFO 593 Lakásszövetkezet.

### **13 Egyéb jogi személyiségű vállalkozás**

A 113-129 formákba nem tartozó jogi személyiségű vállalkozások.

#### **131 Ügyvédi iroda**

1998. évi XI. törvény; 1983. 3. tvr.; 2007. évi CXXXVI. törvény

Ügyvédi irodát egy vagy több ügyvéd alapíthat alapító okirattal. Az iroda jogi személy és – az Ügyvédi kamara által – az ügyvédi irodák névjegyzékébe való felvétellel jön létre. Felelősségbiztosítással kell rendelkeznie, a cég nevében az ügyvédi iroda kifejezésnek szerepelnie kell.

#### **133 Vízitársulat**

1995. évi LVII. törvény; 120/1999. (VIII. 6.) Korm. rendelet; 2009. évi CXLIV. törvény

A vízitársulat jogi személyiséggel rendelkező közhasznú szervezetté minősíthető gazdálkodó szervezet, amely közfeladatait szolgáló tevékenységét a működési területén végzi. Egy működési területen a területi vízgazdálkodási közfeladatok ellátására egyidejűleg csak egy társulat működhet. A vízgazdálkodási közfeladatok vízgazdálkodási társulatok útján is elláthatók. A vízitársulatot az érdekeltségi területen ingatlantulajdonnal rendelkező vagy az ingatlant egyéb jogcímen használó természetes és jogi személyek, jogi személyiséggel nem rendelkező gazdasági társaságok alapszabály szerint alapíthatják. A társulat tagjai kötelesek a társulat közfeladatai ellátásának költségeihez az érdekeltségi egység arányában hozzájárulni. A társulat közfeladatként a működési területén a tulajdonában, vagyonkezelésében, valamint használatában lévő közcélú vízgazdálkodási műveken (a továbbiakban: társulati művek) területi vízrendezési, vízkárelhárítási és mezőgazdasági vízhasznosítási feladatokat lát el, közcélú vízellátási műveket hoz létre, karbantartási és üzemeltetési feladatokat lát el. Működési területén környezetvédelmi, természetvédelmi, táblán, illetve üzemben belüli meliorációs és mezőgazdasági vízszolgáltatási feladatokat végezhet. A társulat,



az alapszabályban meghatározott közfeladatait elősegítő vállalkozási tevékenységeket is folytathat. Jogi személyiséggel rendelkező gazdálkodó szervezet, cégjegyzékbe történő bejegyzéssel jön létre.

#### 134 Víziközmű-társulat

1995. évi LVII. törvény; 120/1999. (VIII. 6.) Korm. rendelet; 2009. évi CXLIV. törvény  
A vízgazdálkodási közfeladatok vízgazdálkodási társulatok útján is elláthatók. A vízközmű társulat tagjai az érdekeltségi területen ingatlanulajdonnal rendelkező vagy az ingatlant egyéb jogcímen használó természetes és jogi személyek, jogi személyiséggel nem rendelkező gazdasági társaságok alapszabály szerint alapíthatják. A társulat tagjai kötelesek a társulat közfeladatai ellátásának költségeihez az érdekeltségi egység arányában hozzájárulni. A társulat jogi személyiséggel rendelkező közhasznú szervezetté minősíthető gazdálkodó szervezet. A vízközmű társulat közfeladatként a település, az együttesen ellátható települések belterületi, illetve lakott területi részének közműves vízellátását, szennyvízelvezetését, szennyvíztisztítását, a belterületi vízrendezést és csapadékvíz elvezetést szolgáló vízellátási munkákat hoz létre, illetve fejleszt. Cégjegyzékbe történő bejegyzéssel jön létre. Jogi személyiséggel rendelkező gazdálkodó szervezet.

#### 135 Erdőbirtokossági társulat

1994. évi XLIX. törvény; 2006. évi IV. törvény; 2006. évi V. törvény  
Az ingatlan-nyilvántartás szerint erdőművelési ágban nyilvántartott egy vagy több földrészlet tulajdonosai által az erdőgazdálkodási tevékenységgel összefüggő, valamint az ahhoz kapcsolódó feladatok ellátása céljából létrehozott jogi személyiségű gazdálkodó szervezet. A társulat kizárólag erdőgazdálkodási és ahhoz közvetlenül kapcsolódó tevékenységet folytathat. Legkevesebb két erdőtulajdonos alapíthatja. Tíz főnél kevesebb alapító tag a társulatot szerződéssel hozza létre. Egyébként a társulat alapítását az alapító közgyűlés határozza el, és az alapszabályt okiratba kell foglalni. A tagok társulati érdekeltségét a társulati vagyonból való részesedésük határozza meg, amely ezzel arányos szavazati jogot biztosít a társulat közgyűlésén és kifejezi az erdőn fennálló használat mértékét (használati illetőség). A társulat tagjairól névjegyzéket vezet, amely tartalmazza a tag nevét (cégét), lakhelyét (telephelyét), tulajdona mértékét, valamint az őt megillető szavazatok számát. A társulat a cégbírói bejegyzéssel jön létre a bejegyzés napjával. A társulatot az erdészeti hatóság is nyilvántartásba veszi.

#### 136 Végrehajtó iroda

1994. évi LIII. törvény  
A végrehajtói iroda határozatlan időre alapítói okirattal alapított, jogi személyiséggel rendelkező szervezet. A végrehajtói iroda alapítására, nyilvántartására, működésére, ellenőrzésére, megszűnésére és tagjainak felelősségére a korlátozott felelősségű társaságra vonatkozó szabályok érvényesek, de az egyszemélyes kft-re vonatkozó szabályok szerint nem működhet. Végrehajtói irodaként a cégjegyzékbe bejegyzett és a végrehajtói irodáknak a kamaránál végzett nyilvántartásába felvett iroda működhet. Üzletszerű tevékenységet csak a végrehajtói tevékenység elősegítésére folytathat. A végrehajtók önkormányzati szerve: a Magyar Bírósági Végrehajtói Kamara (röviden kamara). Végrehajtói iroda alapításához a kamara engedélye szükséges (alapítási engedély). Az azonos székhelyre kinevezett két vagy több végrehajtó közös irodában is végezheti tevékenységét. A közös iroda létesítését a kamara engedélyezi. A végrehajtói iroda cégjegyzékbe történő bejegyzéssel jön létre a bejegyzés napjával.

#### 137 Közjegyzői iroda

1991. évi XLI. törvény; 118/2008. (V. 8.) Korm. rendelet; 2006. évi IV. törvény 2006. évi V. törvény  
A közjegyzői iroda a közjegyzői tevékenység végzésének elősegítésére, határozatlan időre alapító okirattal, a területi kamara alapítási engedélyével alapított, jogi személyiséggel rendelkező szervezet. Alapításához és működéséhez szükséges külső anyagi források bevonása során a közjegyzők jogalkalmazói tevékenységének jellegére figyelemmel speciális garanciális rendelkezések

érvényesülnek, mint például a tagság létesítéséhez megállapított feltételrendszer, szavazati jog szabályozása, vagy az, hogy társas formában történő működés nem érinti a közjegyzői tevékenység hatósági jellegét. Az iroda alapítására, nyilvántartására, működésére, ellenőrzésére és megszüntetésére, továbbá tagjainak a gazdálkodással kapcsolatos felelősségére a gazdasági társaságokról szóló törvényben foglaltakat kell alkalmazni. Közjegyzői iroda alapításához a területi kamara elnökségének engedélye szükséges. A közjegyzői iroda működését a területi kamarai nyilvántartásba vételt követően kezdheti meg. Cégjegyzékbe történő bejegyzéssel, a bejegyzés napjával jön létre. A közjegyző köteles a tevékenységét a székhelyén levő irodában végezni.

### **138 Magyarországi székhelyű európai gazdasági egyesülés**

2003. évi XLIX. törvény; 2006. évi IV. törvény; 2006. évi V. törvény; 2137/85/EGK r.

A magyarországi székhelyű európai gazdasági egyesülés olyan jogi személyiségű egyesülés, amelynek alapítására, szervezetére és működésére a Tanács 2137/85/EGK rendeletét kell alkalmazni a 2003. évi XLIX. törvény 1. § (2)-(5) bekezdésében foglalt kiegészítésekkel. A magyarországi székhelyű európai gazdasági egyesülés cégbejegyzéssel a bejegyzés napján jön létre.

### **139 Egyéb, máshova nem sorolt jogi személyiségű vállalkozás**

Ide tartozik a 131–138 csoportokba nem sorolható egyéb jogi személyiségű vállalkozás.

## **2 Jogi személyiség nélküli vállalkozás**

Saját cégnevük alatt abszolút jogképességgel, vagyis teljes körű jogalanyisággal rendelkező, de jogi személyiség nélküli vállalkozási formák, amelyek tagjai korlátlanul és egyetemlegesen felelősek a vállalkozás tartozásaiért.

### **21 Jogi személyiség nélküli gazdasági társaság**

2006. évi IV. törvény

A jogi személyiség nélküli gazdasági társaság: a közkereseti társaság, a betéti társaság, valamint jellegét tekintve az egyéni cég.

#### **211 Közkereseti társaság**

2006. évi IV. törvény

A közkereseti társaság társasági szerződéssel létrehozott jogi személyiség nélküli társaság. Tagjai korlátlanul és egyetemleges felelősségük mellett folytatnak közös gazdasági tevékenységet, és az ehhez szükséges vagyoni hozzájárulást a társaság rendelkezésére bocsátják. A tagok természetes és/vagy jogi személyek lehetnek. A társaság cégjegyzékbe történő bejegyzéssel, a bejegyzés napjával jön létre. A közkereseti társaság elnevezést – vagy annak "kkt." rövidítését – a társaság cégnevében fel kell tüntetni. Nem ide tartozik: a GFO 621 Nonprofit közkereseti társaság.

#### **212 Betéti társaság**

2006. évi IV. törvény

Társasági szerződéssel létrehozott, jogi személyiség nélküli társaság. Tagjai üzletszerű, közös gazdasági tevékenység folytatására vállalnak kötelezettséget oly módon, hogy legalább egy tag (beltag) felelőssége a társasági vagyon által nem fedezett kötelezettségeikért korlátlanul és a többi beltaggal egyetemleges, míg legalább egy másik tag (kültag) csak a társasági szerződésben vállalt vagyoni betétje szolgáltatására köteles, a társaság kötelezettségeiért azonban nem felel. A tagok természetes és/vagy jogi személyek lehetnek, költségvetési szervezet csak felügyeleti szervének hozzájárulásával lehet beltag. A betéti társaságnak legalább egy beltagjának és legalább egy kültagjának kell lennie. A társaság cégjegyzékbe történő bejegyzéssel, a bejegyzés napjával jön létre. A betéti társaság elnevezést – vagy annak "bt." rövidítését – a társaság cégnevében fel kell tüntetni. Nem ide tartozik: a GFO 622 Nonprofit betéti társaság.

**213 Egyéni cég**

2006. évi IV. törvény; 2009. évi CXV. törvény

Az egyéni cég az egyéni vállalkozói nyilvántartásban szereplő természetes személy által alapított, jogi személyiséggel nem rendelkező jogalany, amely a cégnyilvántartásba történő bejegyzéssel, a bejegyzés napján jön létre. A Cégtörvény hatálya alá tartozik. Az egyéni cégnek – a törvényben meghatározott kivétellel – kizárólag egy természetes személy tagja (alapítója) lehet. A tag felelőssége az alapító okiratban foglaltak szerint korlátlan vagy korlátozott lehet.

**22 Jogi személyiség nélküli egyéb vállalkozás**

Ide tartozik a 211–213 csoportokba nem sorolható egyéb jogi személyiség nélküli vállalkozás.

**226 Külföldi székhelyű vállalkozás fióktelepe**

1997. évi CXXXII. törvény; 2006. évi V. törvény

Ide tartozik a külföldi vállalkozás jogi személyiséggel nem rendelkező, gazdálkodási önállósággal felruházott olyan szervezeti egysége, amelyet önálló cégformaként a belföldi cégnyilvántartásban a külföldi vállalkozás fióktelepeként bejegyeztek. A vállalkozási tevékenységet a cégbejegyzést követően kezdheti meg, és nem folytathat a külföldi vállalkozás, illetve más devizakülföldi nevében képviselési és ügynöki tevékenységet. A fióktelep devizabelföldinek minősül. A fióktelep cégnyilvántartásba történő bejegyzéssel jön létre. A külföldi vállalkozás nevét a cégnévben meg kell jelölni.

**227 Külföldi székhelyű európai gazdasági egyesülés magyarországi telephelye**

2006. évi V. törvény; 2137/85EGK rendelet

A külföldi székhelyű európai gazdasági egyesülés magyarországi telephelyének nyilvántartásba vételére, illetve nyilvántartására a Fővárosi Törvényszék, mint cégbíróság rendelkezik hatáskörrel és kizárólagos illetékességgel. Nem önálló jogalany. A telephely esetében a kötelezően feltüntetendő adatok esetében csak az úgynevezett általános adatok egy részét kell bejegyezni. A külföldi vállalkozás nevét a cégnévben meg kell jelölni. A telephely önálló cégjegyzékszámával, adószámmal, statisztikai számjellel rendelkezik. A cégjegyzék a telephely anyacége, az európai gazdasági egyesülés tekintetében is tartalmazza az alapvető információkat pl. neve, székhelye. Az európai gazdasági egyesülés telephelyének cégbejegyzésére, valamint törlésére vonatkozó adatoknak a Cégek Közlönyben történő közzétételét követő harminc napon belül a cégbíróság intézkedik az adatoknak az Európai Közösségek Hivatalos Lapjában történő nyilvánosságra hozataláról az Európai Unió hivatalos közlemények közzétételéért felelős hivatalának való megküldés útján. Ennek során a cégbíróság feltünteti a bejegyzésre vonatkozó végzésének számát, a végzés keltét, azt a tényt, hogy a közzétételre Magyarországon a Cégek Közlönyben került sor, valamint a Cégek Közlönyben történt közzététel napját is.

**229 Máshova nem sorolt, jogi személyiség nélküli vállalkozás**

Ide tartozik a 226–227 csoportokba nem sorolható jogi személyiség nélküli egyéb vállalkozás. Nem ide tartozik: a GFO 692 Társasház és a GFO 693 Építőközösség.

**23 Önálló vállalkozó**

2009. évi CXV. törvény; 1995. évi CXVII. törvény; 1991. évi XLI. törvény; 1994. évi LIII. törvény; 1995. évi XXXII. törvény; 1998. évi XI. törvény; 1995. évi XCIV. törvény

Önálló vállalkozó az egyéni vállalkozó, az egyéb önálló vállalkozó, valamint az adószámmal rendelkező magán személy.

### 231 Egyéni vállalkozó

2009. évi CXV. törvény

Az egyéni vállalkozó az a természetes személy, aki üzletszerűen – rendszeresen, nyereség- és vagyonszerzés céljából, saját gazdasági kockázatvállalás mellett – termelő- vagy szolgáltatótevékenységet végez. Tevékenységéből eredő kötelezettségeiért teljes vagyonával felel. Természetes személy csak egy egyéni vállalkozást alapíthat, és egyidejűleg nem lehet gazdasági társaságnak korlátlanul felelős tagja. Az egyéni vállalkozó – kérelmére – a cégjegyzékbe egyéni cékként bejegyezhető, egyszemélyes korlátolt felelősségű társasággá vagy egyszemélyes részvénytársasággá alakulhat át. Több tevékenységet folytathat, amelyet több telephelyen, fióktelepen végezhet. Közreműködőként alkalmazottat, bedolgozót, segítő családtagot, szakiskolai, szakközépiskolai tanulót foglalkoztathat. Képesítéshez kötött tevékenységet csak a jogszabályokban meghatározott követelményeknek eleget téve végezhet. Az egyéni vállalkozói tevékenység megkezdésének feltétele, hogy az erre irányuló szándékaról a természetes személy a nyilvántartást vezető szervhez e törvény rendelkezéseinek megfelelő bejelentést nyújtson be személyesen a Hatóság útján vagy ügyfélkapun keresztül az erre a célra rendszeresített űrlapon (a továbbiakban: elektronikus bejelentés). Az egyéni vállalkozók nyilvántartását a Közigazgatási és Elektronikai Közszolgáltatások Központi Hivatala (KEK KH) végzi. A nyilvántartást vezető szerv az egyéni vállalkozót – azonosításra alkalmas nyilvántartási szám megállapításával egyidejűleg-nyilvántartásba veszi, és megküldi, vagy a Hatóság közreműködésével átadja a 9. §-ban meghatározott adatokat tartalmazó igazolást a bejelentő részére. Az egyéni vállalkozói tevékenység a nyilvántartásba vétel napján kezdhető meg. Ha az egyéni vállalkozó kéri, számára a Hatóság egyéni vállalkozói igazolványt állít ki. Az igazolvány az egyéni vállalkozói tevékenység megkezdésének és folytatásának nem feltétele. Az egyéni vállalkozó gazdasági tevékenysége során az „egyéni vállalkozó” megjelölést (vagy annak e.v. rövidítését) és nyilvántartási számát neve (aláírása) mellett minden esetben köteles feltüntetni.

### 232 Egyéb önálló vállalkozó

1995. évi CXVII. törvény; 1991. évi XLI. törvény; 1994. évi LIII. törvény; 1995. évi XXXII. törvény; 1998. évi XI. törvény; 1995. évi XCIV. törvény

Egyéb önálló vállalkozó, aki nem tartozik az egyéni vállalkozóról és az egyéni cégről szóló 2009. évi CXV. törvény hatálya alá és nem szerepel az egyéni vállalkozói nyilvántartásban, de üzletszerű tevékenységet folytat. Ilyenek: a közjegyző a közjegyzőkről szóló törvényben meghatározott tevékenysége tekintetében (kivéve, amennyiben e tevékenységét közjegyzői iroda tagjaként folytatja), az önálló bírósági végrehajtó a bírósági végrehajtásról szóló törvényben meghatározott tevékenysége tekintetében (kivéve, amennyiben e tevékenységét végrehajtói iroda tagjaként folytatja), az egyéni szabadalmi ügyvivő a szabadalmi ügyvivőkről szóló törvényben meghatározott tevékenysége tekintetében, az ügyvéd az ügyvédekről szóló törvényben meghatározott tevékenysége tekintetében (kivéve, amennyiben e tevékenységét ügyvédi iroda tagjaként vagy alkalmazott ügyvédként folytatja), a magánállatorvosi tevékenység gyakorlására jogosító igazolvánnyal rendelkező magánszemély e tevékenysége tekintetében.

### 233 Adószámmal rendelkező magánszemély

2007. évi CXXVII. törvény; 2003. évi XCII. törvény; 1995. évi CXVII. törvény

Egyéni vállalkozónak, egyéb önálló vállalkozónak nem minősülő, de adószámmal rendelkező, az általános forgalmi adó hatálya alá tartozó magánszemély, vagy az adószám kiváltására kötelezett magánszemély, aki áfa fizetésére kötelezett, illetve aki nem kötelezett, de üzletszerű tevékenységet végez (pl. humánorvosi tevékenységet, adómentes ingatlanbérbeadást folytató). Ide tartozik továbbá a mezőgazdasági őstermelő, aki a 16. életévét betöltött, nem egyéni vállalkozó magánszemély, aki a saját gazdaságában a törvényben felsorolt termékek előállítására irányuló tevékenységet folytat, és ennek igazolására őstermelői igazolvánnyal rendelkezik, ideértve a mezőgazdasági és vidékfejlesztési támogatási szerv által vezetett ügyfél-nyilvántartási rendszerben nyilvántartott mezőgazdasági termelő magánszemélyt, valamint a termőföldről szóló törvény szerint családi gazdálkodónak minősülő magánszemélyt és e magánszemélynek a családi

gazdaságban nem foglalkoztatottként közreműködő családtagját is, mindegyikre vonatkozóan a törvényben felsorolt termékek előállítására irányuló tevékenysége(i)nek bevétele (jövedelme) tekintetében. Nem ide tartozik a GFO 961 A háztartásban alkalmazottat foglalkoztató, adószámmal rendelkező magánszemély.

### **3 Költségvetési szervek és költségvetési rend szerint gazdálkodó szervek**

2011. évi CXCV. törvény; 368/2011. (XII. 31.) Korm. rendelet; 1990. évi LXV. törvény; 2004. évi CVII. törvény; 1997. évi CXXXV. törvény; 1996. évi XXI. törvény; 2001. évi XI. törvény; 2011. évi CLXXIX. törvény

A költségvetési szerv az államháztartás részét képező, törvényi rendelkezések szerint nyilvántartásba vett olyan jogi személy, amely jogszabályban meghatározott vagy az alapító okiratban rögzített közfeladat ellátására jött létre. Ide tartoznak továbbá a költségvetési szervek gazdálkodására vonatkozó szabályokat alkalmazó egyéb jogi személyek is. A törzskönyvi jogi személyekről (költségvetési szervekről, a helyi önkormányzatokról, a nemzetiségi önkormányzatokról, a többcélú kistérségi társulásokról, a jogi személyiségű társulásokról, a térségi fejlesztési tanácsokról, valamint jogszabály alapján a költségvetési szervek gazdálkodására vonatkozó szabályokat alkalmazó egyéb jogi személyekről) a kincstár nyilvános és közhiteles nyilvántartást vezet, amelynek külön jogszabályban meghatározott adatait interneten keresztül is elérhetővé és kereshetővé teszi.

### **31 Központi költségvetési irányító és költségvetési szervek**

2011. évi CXCV. törvény; 368/2011. (XII. 31.) Korm. rendelet

Ide tartozik a 311 Központi költségvetési irányító szerv és a 312 Központi költségvetési szerv.

#### **311 Központi költségvetési irányító szerv**

2011. évi CXCV. törvény; 368/2011. (XII. 31.) Korm. rendelet

A központi költségvetési szerv felett irányítási jogokkal rendelkező költségvetési szerv.

#### **312 Központi költségvetési szerv**

2011. évi CXCV. törvény; 368/2011. (XII. 31.) Korm. rendelet

A központi költségvetési szerv, amelyet az Országgyűlés, a Kormány vagy a miniszter költségvetési szervként alapíthat.

### **32 Helyi önkormányzati költségvetési irányító és költségvetési szervek**

2011. évi CLXXXIX. törvény; 2011. évi CXCV. törvény; 368/2011. (XII. 31.) Korm. rendelet

Ide tartozik a 321 Helyi önkormányzat, a 326 Többcélú kistérségi társulás, a 327 Helyi önkormányzatok jogi személyiségű társulása, a 328 Területfejlesztési önkormányzati társulás, mint irányító szervek, valamint a 322 Helyi önkormányzati költségvetési szerv és a 325 Polgármesteri hivatal (költségvetési szerv).

#### **321 Helyi önkormányzat**

2011. évi CLXXXIX. törvény; 2011. évi CXCV. törvény; 368/2011. (XII. 31.) Korm. rendelet

A helyi önkormányzat (községi, városi, járásszékhely városi, megyei jogú városi, fővárosi, főváros kerületi és megyei önkormányzat) ellátja a törvényben meghatározott kötelező és az általa önként vállalt feladat- és hatásköröket. A helyi önkormányzat - törvényben meghatározott esetekben - az állammal kötött külön megállapodás alapján elláthat állami feladatokat.

**322 Helyi önkormányzati költségvetési szerv**

2011. évi CLXXXIX. törvény; 2011. évi CXCV. törvény; 368/2011. (XII. 31.) Korm. rendelet  
A helyi önkormányzati költségvetési szerv, amelyet a helyi önkormányzat, a helyi önkormányzatok jogi személyiséggel rendelkező társulása, a többcélú kistérségi társulás és a térségi fejlesztési tanács ekként alapít.

**325 Polgármesteri hivatal (költségvetési szerv)**

2011. évi CXCV. törvény; 368/2011. (XII. 31.) Korm. rendelet  
A helyi önkormányzat képviselő-testülete az önkormányzat működésével, valamint a polgármester vagy a jegyző feladat- és hatáskörébe tartozó ügyek döntésre való előkészítésével és végrehajtásával kapcsolatos feladatok ellátására polgármesteri hivaltalt vagy közös önkormányzati hivaltalt hoz létre. A hivatal közreműködik az önkormányzatok egymás közötti, valamint az állami szervekkel történő együttműködésének összehangolásában. Ide tartozik a (fő)polgármesteri hivatal, a megyei önkormányzati hivatal és a közös képviselő-testület hivatala.

**326 Többcélú kistérségi társulás**

2004. évi CVII. törvény  
A kistérségben – kivéve a fővárost és azt a kistérséget, amelyben egy település alkot egy kistérséget – működő települési önkormányzatok képviselőtestületei a kistérségi együttműködés hosszú távú biztosítására írásbeli megállapodással a kistérségben egy többcélú kistérségi társulást alakíthatnak. A többcélú kistérségi társulás részt vehet a kistérség területének összehangolt fejlesztésében (különösen: fejlesztési tervek, programok, pályázatok készítésében, megvalósításában) és a településfejlesztés összehangolásában, vállalhatja kistérségi közszolgáltatások biztosítását, fejlesztését és szervezését, valamint intézmények fenntartását. A törvény alkalmazásában kistérségen a törvény mellékletében megjelölt kistérséget kell érteni.

**327 Helyi önkormányzatok jogi személyiségű társulása**

1997. évi CXXXV. törvény  
Két vagy több képviselőtestület megállapodhat jogi személyiséggel rendelkező társulás létrehozásában, ha a feladat, szolgáltatás közös ellátása, intézmény vagy más szervezet közös alapítása, fenntartása szükségessé teszi, hogy a társulás önállóan vállaljon kötelezettségeket, és rendelkezzen vagyoni jogokkal. A jogi személyiséggel rendelkező társulás létrehozásához társulási megállapodás szükséges. Működése során - külön törvényben foglaltak szerint – a költségvetési szervek gazdálkodására vonatkozó szabályokat kell alkalmazni.

**328 Területfejlesztési önkormányzati társulás**

1996. évi XXI. törvény; 1997. évi CXXXV. törvény  
A települési önkormányzatok képviselő-testületei a közös területfejlesztési célok kidolgozására és megvalósítására jogi személyiséggel rendelkező területfejlesztési társulást hozhatnak létre.

**34 Köztisztviselői költségvetési irányító és költségvetési szervek**

Ide tartozik a 341 Köztisztviselői költségvetési irányító szerv és a 342 Köztisztviselői költségvetési szerv.

**341 Köztisztviselői költségvetési irányító szerv**

2011. évi CXCV. törvény; 368/2011. (XII. 31.) Korm. rendelet  
A köztisztviselői költségvetési szerv felett irányítási jogokkal rendelkező köztisztviselő.

- 342 Köztisztviselési költségvetési szerv**
2011. évi CXCV. törvény; 368/2011. (XII. 31.) Korm. rendelet  
Köztisztviselési költségvetési szerv, amelyet külön törvény alapján a köztisztviselés ekként alapít.
- 35 Országos nemzetiségi önkormányzati költségvetési irányító és költségvetési szervek**
2011. évi CXCV. törvény; 368/2011. (XII. 31.) Korm. rendelet; 1997. évi CXXXV. törvény; 2011. évi CLXXIX. törvény  
Ide tartozik a 351 Országos nemzetiségi önkormányzat, a 352 Országos nemzetiségi önkormányzati költségvetési szerv és a 353 Országos nemzetiségi önkormányzatok jogi személyiségű társulása.
- 351 Országos nemzetiségi önkormányzat**
2011. évi CLXXIX. törvény  
A törvényben meghatározott nemzetiségi közszolgáltatási feladatokat ellátó, testületi formában működő, jogi személyiséggel rendelkező, demokratikus választások útján létrehozott szervezet, amely a nemzetiségi közösséget megillető jogosultságok érvényesítésére, a nemzetiségek érdekeinek védelmére és képviseletére, a feladat- és hatáskörébe tartozó nemzetiségi közügyek országos szinten történő önálló intézésére jön létre.
- 352 Országos nemzetiségi önkormányzati költségvetési szerv**
2011. évi CXCV. törvény; 368/2011. (XII. 31.) Korm. rendelet; 2011. évi CLXXIX. törvény  
Az országos nemzetiségi önkormányzati költségvetési szerv, amelyet az országos nemzetiségi önkormányzat vagy az országos nemzetiségi önkormányzat jogi személyiségű társulása ekként alapít.
- 353 Országos nemzetiségi önkormányzatok jogi személyiségű társulása**
1997. évi CXXXV. törvény; 2011. évi CLXXIX. törvény  
Az országos nemzetiségi önkormányzat a feladatainak hatékonyabb ellátására szabadon társulhat más nemzetiségi önkormányzattal, illetve helyi önkormányzattal. A társulás feltételeit megállapításban kell rögzíteni. A jogi személyiséggel rendelkező társulás létrehozásához társulási megállapodás szükséges. Működése során – külön törvényben foglaltak szerint – a költségvetési szervek gazdálkodására vonatkozó szabályokat kell alkalmazni.
- 36 Területfejlesztési tanácsok**
1996. évi XXI. törvény; 1997. évi CXXXV. törvény; 2011. évi CLXXXIX. törvény  
A területfejlesztés feladataira létrehozott, jogi személyiséggel rendelkező társulás. A fejlesztési feladat területi hatókörétől függően a tanács és a társulás különböző kategóriát alkot. A jogi személyiséggel rendelkező társulás létrehozásához társulási megállapodás szükséges. Működése során – külön törvényben foglaltak szerint – a költségvetési szervek gazdálkodására vonatkozó szabályokat kell alkalmazni.
- 361 Regionális fejlesztési tanács**
1996. évi XXI. törvény; 2011. évi CXCVIII. törvény  
**2012-ben megszűnő gazdálkodási forma.** A régió területfejlesztési koncepciója és programja kidolgozását az Országos Területfejlesztési Koncepcióban meghatározott tervezési-statisztikai régiókban működő regionális fejlesztési tanácsok látják el. A regionális fejlesztési tanács jogi személy.

**362 Térségi fejlesztési tanács**

1996. évi XXI. törvény

A régió- illetve a megyehatárokon túlterjedő, továbbá egyes kiemelt területfejlesztési feladataik ellátására a megyei közgyűlések a szervezeti és működési szabályzat elfogadásával térségi fejlesztési tanácsot hozhatnak létre. A térségi fejlesztési tanács jogi személy, amelyet megalakulását követően a Magyar Államkincstár vesz nyilvántartásba.

**363 Megyei fejlesztési tanács**

1996. évi XXI. törvény; 2011. évi CXCVIII. törvény

**2012-ben megszűnő gazdálkodási forma.** A megyében a területfejlesztési feladatok összehangolására megyei területfejlesztési tanács működik. A megyei területfejlesztési tanács jogi személy, székhelye a megyeszékhely város.

**365 Kistérségi fejlesztési tanács**

1996. évi XXI. törvény; 2011. évi CXCVIII. törvény

**2012-ben megszűnő gazdálkodási forma.** A kistérségben a területfejlesztési feladatok összehangolására, a kistérségi területfejlesztési koncepció elfogadására, közös területfejlesztési programok kialakítására kistérségi fejlesztési tanács működik. A kistérségi fejlesztési tanács jogi személy.

**37 Helyi nemzetiségi önkormányzati költségvetési irányító és költségvetési szervek**

2011. évi CXCV. törvény; 368/2011. (XII. 31.) Korm. rendelet; 1997. évi CXXXV. törvény; 2011. évi CLXXIX. törvény

Ide tartozik a 371 Helyi nemzetiségi önkormányzat, a 372 Helyi nemzetiségi önkormányzati költségvetési szerv és a 373 Helyi nemzetiségi önkormányzatok jogi személyiséggel rendelkező társulása.

**371 Helyi nemzetiségi önkormányzat**

2011. évi CLXXIX. törvény

A törvényben meghatározott nemzetiségi közszolgáltatási feladatokat ellátó, testületi formában működő, jogi személyiséggel rendelkező, demokratikus választások útján létrehozott szervezet, amely a nemzetiségi közösséget megillető jogosultságok érvényesítésére, a nemzetiségek érdekeinek védelmére és képviselésére, a feladat- és hatáskörébe tartozó nemzetiségi közügyek települési vagy területi szinten történő önálló intézésére jön létre. A települési nemzetiségi önkormányzat és területi nemzetiségi önkormányzat elnevezése együttesen helyi nemzetiségi önkormányzat.

**372 Helyi nemzetiségi önkormányzati költségvetési szerv**

2011. évi CXCV. törvény; 368/2011. (XII. 31.) Korm. rendelet; 2011. évi CLXXIX. törvény

A helyi nemzetiségi önkormányzati költségvetési szerv, amelyet a helyi nemzetiségi önkormányzat vagy a helyi nemzetiségi önkormányzat jogi személyiségű társulása ekként alapít.

**373 Helyi nemzetiségi önkormányzatok jogi személyiséggel rendelkező társulása**

1997. évi CXXXV. törvény; 2011. évi CLXXIX. törvény

A helyi nemzetiségi önkormányzat a feladatainak hatékonyabb ellátására szabadon társulhat más nemzetiségi önkormányzattal, illetve helyi önkormányzattal. A társulás feltételeit megállapításban kell rögzíteni. A jogi személyiséggel rendelkező társulás létrehozásához társulási megállapodás szükséges. Működése során – külön törvényben foglaltak szerint – a költségvetési szervek gazdálkodására vonatkozó szabályokat kell alkalmazni.



**38            Költségvetési rend szerint gazdálkodó egyéb szervezetek**

2011. évi CXCV. törvény

Ide tartozik a 381 Költségvetési rend szerint gazdálkodó, központi költségvetési körbe tartozó szerv, a 382 Költségvetési rend szerint gazdálkodó, önkormányzati költségvetési körbe tartozó szerv, valamint a 383 Állami felsőoktatási intézmény által fenntartott közoktatási, köznevelési intézmény.

**381    Költségvetési rend szerint gazdálkodó, központi költségvetési körbe tartozó szerv**

2011. évi CXCV. törvény

A központi költségvetési körbe tartozó azon önálló jogi személyek, melyek a költségvetési szervezetek gazdálkodására vonatkozó szabályokat alkalmazzák. A Magyar Államkincstár által vezetett törzskönyvi nyilvántartásban egyéb törzskönyvi jogi személyként vannak nyilvántartásba véve.

**382    Költségvetési rend szerint gazdálkodó, önkormányzati költségvetési körbe tartozó szerv**

2011. évi CXCV. törvény

Az önkormányzati költségvetési körbe tartozó azon önálló jogi személyek, amelyek a költségvetési szervezetek gazdálkodására vonatkozó szabályokat alkalmazzák. A Magyar Államkincstár által vezetett törzskönyvi nyilvántartásban egyéb törzskönyvi jogi személyként vannak nyilvántartásba véve, és nem tartoznak a 321, 326-328, 371, 373, 351, 353 és a 36 gazdálkodási formakód csoportokhoz tartozó kategóriák egyikébe sem.

**383    Állami felsőoktatási intézmény által fenntartott közoktatási, köznevelési intézmény**

2011. évi CCIV. törvény; 2011. évi CXC. törvény; 2011. évi CXCV. törvény; 1993. évi LXXIX. törvény

A központi költségvetési körbe tartozó felsőoktatási intézmény által alapított és fenntartott közoktatási, köznevelési feladatokat ellátó jogi személyek, amelyek a költségvetési szervezetek gazdálkodására vonatkozó szabályokat alkalmazzák. A Magyar Államkincstár által vezetett törzskönyvi nyilvántartásban egyéb törzskönyvi jogi személyként vannak nyilvántartásba véve. A költségvetési szervként működő oktatási, nevelési intézmények a GFO 312, 322, 342, 352, 372 tartalmilag megfelelő tételébe tartoznak.

**39            Költségvetési technikai kódok**

A költségvetési gazdálkodás rendszerében önállóan gazdálkodó, könyvvezetésre és beszámolásra kötelezett, önálló jogi személyiséggel nem rendelkező költségvetési prezentációs alapegységek.

**391    Központi kezelésű előirányzat**

2011. évi CXCV. törvény; 368/2011. (XII. 31.) Korm. rendelet

Technikai kód, amelyet csak a Magyar Államkincstár használhat az állami költségvetés központi kezelésű előirányzataira.

**392    Fejezeti kezelésű előirányzat**

2011. évi CXCV. törvény; 368/2011. (XII. 31.) Korm. rendelet

Technikai kód, amelyet csak a fejezeti jogosítvánnyal rendelkező szervezetek használhatnak az állami költségvetés fejezeti kezelésű előirányzataira.

**393 Elkülönített állami pénzalap**

2011. évi CXCV. törvény; 368/2011. (XII. 31.) Korm. rendelet

Az állam egyes feladatait részben államháztartáson kívüli forrásokból finanszírozó olyan alap, amely működésének jellege az államháztartáson belül elkülönített finanszírozást tesz szükségessé. Alapot létrehozni csak törvénnyel lehet, amelyben meg kell határozni az alap rendeltetését, bevételi forrásait, a teljesíthető kiadások körét, valamint az alappal való rendelkezésre jogosult, a felhasználásért felelős minisztert. A miniszter az alap feladatainak ellátásával kizárólag központi költségvetési szervet vagy kivételesen köztestületet bízhat meg.

**394 Nyugdíjbiztosítási alap**

2011. évi CXCV. törvény; 368/2011. (XII. 31.) Korm. rendelet; 1992. évi LXXXIV. törvény; 1998. évi XXXIX. törvény

A kötelező társadalombiztosítás rendszerében az államháztartás részét képező önállóan gazdálkodó pénzügyi alap, amely a kötelező munkáltatói, munkavállalói járulék befizetéséből, a költségvetésből és egyéb forrásból képződik. A nyugdíjbiztosítási alap kezelésével kapcsolatos kérdésekben az Országos Nyugdíjbiztosítási Főigazgatóság, mint a vonatkozó pénzügyi alap kezelője dönt. Az alap és kezelő szerve – a törvényben meghatározott eltérésekkel – a költségvetési szervezetekre vonatkozó gazdálkodási, pénzügyi, elszámolási és számviteli rendet alkalmazza. Gazdálkodását éves költségvetés alapján kell folytatni.

**395 Egészségbiztosítási alap**

2011. évi CXCV. törvény; 368/2011. (XII. 31.) Korm. rendelet; 1992. évi LXXXIV. törvény; 1998. évi XXXIX. törvény

A kötelező társadalombiztosítás rendszerében az államháztartás részét képező önállóan gazdálkodó pénzügyi alap, amely a kötelező munkáltatói, munkavállalói járulék befizetéséből, a költségvetésből és egyéb forrásból képződik. Az egészségbiztosítási alap kezelésével kapcsolatos kérdésekben az Országos Egészségbiztosítási Pénztár, mint a vonatkozó pénzügyi alap kezelője dönt. Az alap és kezelő szerve – az 1992. LXXXIV. tv-ben meghatározott eltérésekkel – a költségvetési szervezetekre vonatkozó gazdálkodási, pénzügyi, elszámolási és számviteli rendet alkalmazza. Gazdálkodását éves költségvetés alapján kell folytatni.

**396 Nemzeti együttműködési alap**

2011. évi CLXXV. törvény

A Nemzeti Együttműködési Alap (továbbiakban: Alap) az Áht. szerinti - a civil önszerveződések működését, a nemzeti összetartozást, valamint a közjó kiteljesedését, illetve a civil szervezetek szakmai tevékenységét támogató - központi költségvetési előirányzat. Az Alap feletti rendelkezési jogot - ágazati stratégiai döntéseivel összhangban - a társadalmi és civil kapcsolatok fejlesztéséért felelős miniszter gyakorolja, és felel annak felhasználásáért.

**5 Jogi személyiségű nonprofit szervezet**

Ide tartozik a GFO 51-53 Egyesület, GFO 54 Köztestület, GFO 55 Egyházi szervezet, GFO 56 Alapítvány, GFO 57 Nonprofit gazdasági társaság, GFO 58 Pénztárszervezet, GFO 59 Egyéb jogi személyiségű nonprofit szervezet.

**5, 6 Nonprofit és egyéb nem nyereségérdekelt szervezet**

Ide tartoznak a jogi személyiségű és a jogi személyiség nélküli nonprofit szervezetek.

**51-59, 62, 69 Statisztikai nonprofit szervezet**

2006. évi IV. törvény; 2011. évi CLXXV. törvény

Statisztikai nonprofit szervezetek: az egyesület (annak különös formái, a párt a szakszervezet és munkavállalói érdekképviselet), a köztestület, az egyházi szervezet, az alapítvány, a nonprofit gazdasági társaság, a pénztárszervezet, az egyéb, jogi személyiségű nonprofit szervezet, a jogi személyiség nélküli nonprofit gazdasági társaság és az egyéb, jogi személyiség nélküli nonprofit szervezet.

**51-53 Egyesület**

1959. évi IV. törvény; 2011. évi CLXXV. törvény; 2004. évi I. törvény

Az egyesülési jog mindenkit megillető alapvető szabadságjog, amelynek alapján mindenkinek joga van ahhoz, hogy másokkal szervezeteket, illetve közösségeket hozzon létre vagy azokhoz csatlakozzon. Az egyesülési jog alapján a természetes személyek, valamint tevékenységük célja és alapítóik szándéka szerint a jogi személyek, valamint ezek jogi személyiséggel nem rendelkező szervezetei szervezeteket hozhatnak létre és működtethetnek. Az egyesülési jog alapján szervezet minden olyan tevékenység végzése céljából alapítható, amely összhangban áll az alaptörvénnyel, és amelyet törvény nem tilt. Az egyesülési jog alapján fegyveres szervezet nem jöhet létre. Az egyesület olyan Magyarországon önkéntesen létrehozott, önkormányzattal rendelkező szervezet, amely az alapszabályában meghatározott célra alakul, nyilvántartott tagsággal rendelkezik és céljának elérésére szervezi tagjai tevékenységét. Az egyesület jogi személy. Elsődlegesen gazdasági-vállalkozási tevékenység folytatása céljából nem hozható létre, ilyen tevékenységet csak a célja megvalósításának előmozdítása érdekében, kiegészítő jelleggel végezhet. Az egyesület alapításához az szükséges, hogy legalább 10 alapító tag az egyesület megalakítását kimondja, az egyesület alapszabályát elfogadja, ügyintéző és képviseleti szerveit megválassza és Magyarországon székhellyel rendelkezik. Alapszabálya az egyesület valamely szervezeti egységét jogi személlyé nyilváníthatja, ha annak önálló ügyintéző és képviseleti szerve van, továbbá rendelkezik a működéshez szükséges vagyonnal. Az egyesület különös formáira: a szövetségre, a pártra, a szakszervezetre, továbbá a külön törvény hatálya alá tartozó tevékenységet végző egyesületekre törvény az egyesületekre vonatkozó rendelkezésektől eltérő szabályokat állapíthat meg. A különös formában működő egyesület elnevezésének tartalmaznia kell a különös forma megnevezését. Az egyesület jogi személy, amely a nyilvántartásba vétellel jön létre. Nem minősül egyesületnek a természetes személyeknek az egyesülési jog alapján létrehozott olyan közössége, amelynek működése nem rendszeres, vagy nincs nyilvántartott tagsága, vagy az egyesületekre vonatkozó rendelkezésekben meghatározott szervezete.

**51 Párt**

2011. évi CLXXV. törvény; 1989. évi XXXIII. Törvény

**511 Párt**

2011. évi CLXXV. törvény; 1989. évi XXXIII. törvény

A párt az egyesületekre vonatkozó szabályok alapján jogi személyként, önkéntesen, alapszabályban meghatározott célra létrehozott szervezet. A pártok társadalmi rendeltetése, hogy a népakarat kialakításához, valamint a politikai életben való állampolgári részvételhez szervezeti kereteket nyújtsanak. Nyilvántartott, csak magánszemélyekből álló tagsággal rendelkezik. A párt bírósági nyilvántartásba vétellel jön létre annak napjával.

**52 Szövetség, az egyesület nem különös formái**

1959. évi IV. törvény; 2011. évi CLXXV. törvény; 2004. évi I. törvény

Idetartozik az egyesületekre vonatkozó szabályok alapján létrehozott, nem különös formaként meghatározott egyesület és a szövetség. A szövetség megalapításához az szükséges, hogy annak megalapítását legalább 2 egyesület határozza el. A szövetség jogi személy.

## 521 Sportegyesület

1959. évi IV. törvény; 2011. évi CLXXV. törvény; 2004. évi I. törvény

A sportegyesület a magyar sport hagyományos szervezeti alapegysége, a szabadidősport, a versenysport, a tehetséggondozás és az utánpótlás-nevelés műhelye, amelynek alaptevékenysége a sporttevékenység szervezése, valamint a sporttevékenység feltételeinek megteremtése. Sporttevékenységnek minősül a meghatározott szabályok szerint, a szabadidő eltöltéseként kötetlenül vagy szervezett formában, illetve versenyszerűen végzett testedzés vagy szellemi sportágban kifejtett tevékenység, amely a fizikai erőnlét és a szellemi teljesítőképesség megtartását, fejlesztését szolgálja. Közgyűlését (küldöttgyűlését) évente legalább egyszer össze kell hívni, amelyen meg kell tárgyalni az éves pénzügyi tervét, illetve az előző éves pénzügyi terv teljesítéséről szóló, a számvitelről szóló törvény rendelkezései szerint készített beszámolót. Bírósági nyilvántartásba vétellel jön létre annak napjával. A sportegyesület sporttal össze nem függő tevékenységet, valamint sporttevékenységével összefüggő kereskedelmi tevékenységet (ideértve a sportegyesület vagyoni értékű jogainak hasznosítását is) csak kiegészítő tevékenységként folytathat. A sportlétesítmények használata, illetve működtetése – a rendelkezés alkalmazásában – a sportegyesület alaptevékenységének minősül. A sportegyesület a szakosztályát, illetve más szervezeti egységét alapszabályában foglalt felhatalmazás alapján közgyűlési határozattal jogi személlyé nyilváníthatja. A jogi személlyé nyilvánított szakosztály, illetve más szervezeti egység a jogi személyiséget a bírósági nyilvántartásba történő bejegyzéssel szerzi meg, nevét, székhelyét, képviselőjének nevét és lakóhelyét a bíróság külön alszámon tartja nyilván. A sportegyesület jogutód nélküli megszűnése esetén a szakosztály jogi személyisége is megszűnik. A jogi személy szakosztály kötelezettségeiért a sportegyesület kezesi felelősséggel tartozik. A sportegyesület jogi személy, bírósági nyilvántartásba vétellel jön létre, annak napjával. Az egyesületről vezetett bírósági nyilvántartásban a sportegyesület sportegyesületi jellegét kifejezetten fel kell tüntetni. Nem ide tartoznak a főtevékenységként vállalkozási jelleggel sporttevékenységet folytató sportvállalkozások, amelyek korlátolt felelősségű társasági 113, illetve részvénytársasági formában 114 alapíthatók, működtethetők.

## 522 Szövetség (kivéve sportszövetség)

2011. évi CLXXV. törvény

A szövetség megalapításához az szükséges, hogy annak megalapítását legalább 2 egyesület határozza el. A szövetség jogi személy, bírósági nyilvántartásba vétellel jön létre annak napjával.

## 523 Sportszövetség, országos sportági szakszövetség

1959. évi IV. törvény; 2011. évi CLXXV. törvény; 2004. évi I. törvény

A sportszövetségek meghatározott sporttevékenységek körében a sportversenyek szervezésére, a tagok érdekvédelmére és a részükre való szolgáltatásokra, valamint a nemzetközi kapcsolatok lebonyolítására legalább két egyesület által létrehozott, jogi személyiséggel és önkormányzattal rendelkező szövetség. Az országos sportági szakszövetségekre vonatkozó rendelkezéseket a törvényben, valamint a Polgári Törvénykönyvben meghatározott eltérésekkel kell alkalmazni. A sportszövetségek típusai:

- a) országos sportági szakszövetségek,
- b) sportági szövetségek,
- c) szabadidősport szövetségek,
- d) fogyatékosok sportszövetségei,
- e) diák- és főiskolai-egyetemi sport sportszövetségei. A sportszövetség sportszövetségi jellegét és típusát a bírósági nyilvántartásban fel kell tüntetni. Az országos sportági szakszövetség (a továbbiakban: szakszövetség) olyan sportszövetség, amely sportágában kizárólagos jelleggel a törvényben, valamint más jogszabályokban meghatározott feladatokat lát el, és törvényben megállapított különleges jogosítványokat gyakorol. A szakszövetségnek kizárólag olyan sportszervezetek és sportiskolák, valamint az utánpótlás-nevelés fejlesztését végző alapítványok lehetnek tagjai, amelyek az adott sportág versenyrendszerében részt vesznek. A sportágban tevékenykedő sportszervezetek és sportiskolák, valamint az utánpótlás-nevelés fejlesztését végző

alapítványok felvétele a szakszövetségbe nem tagadható meg, ha a sportszervezet és a sportiskola, valamint az utánpótlás-nevelés fejlesztését végző alapítvány magára nézve kötelezőnek elfogadja a szakszövetség alapszabályát. A szakszövetségre – amennyiben a törvény eltérően nem rendelkezik – a Civil törvény és a Ptk. egyesületekre vonatkozó szabályait kell megfelelően alkalmazni. Egy sportágban csak egy szakszövetség működhet. Szakszövetség csak olyan sportágban hozható létre: amely a Nemzetközi Olimpiai Bizottság által elismert sportág, vagy amelyben a sportág nemzetközi szövetségét felvették a Nemzetközi Sportszövetségek Szövetségébe (Sportaccord). Szakszövetségnek csak olyan sportszövetség minősülhet, amelynek legalább tíz, az adott sportágban tevékenykedő sportszervezet a tagja, legalább három éve folyamatosan országos versenyrendszert (bajnokságot) működtet, versenyrendszerében rendszeresen legalább száz fő, sportági versenyzővel rendelkező sportoló vesz részt. A szakszövetséget a Fővárosi Törvényszék hatáskörrel és kizárólagos illetékességgel külön jogi személy típusként veszi nyilvántartásba.

#### **524 Kölcsönös biztosító egyesület**

2003. évi LX. törvény; 2006. évi X. törvény; 2011. évi CLXXV. törvény

A kölcsönös biztosító egyesület olyan kölcsönösségi alapon működő egyesület, amely kizárólag tagjával kötött szerződés alapján, biztosítási díj ellenében, a biztosítási feltételekben meghatározott biztosítási események bekövetkezése esetében, biztosítástechnikai elvek alapján, előre meghatározott szolgáltatást nyújt. A biztosító egyesület elnevezésében köteles egyértelműen utalni arra, hogy kölcsönös biztosító egyesület formában tevékenykedik. A kölcsönös biztosító egyesület hitel-, illetve kezelési biztosítási, valamint viszontbiztosításba vételi tevékenységet nem végezhet. A kölcsönös biztosító egyesület biztosító részvénytársasággá alakulhat át, amely csak zártkörűen alapítható. Bírósági nyilvántartásba vétellel jön létre annak napjával.

#### **525 Alapcélként vallási tevékenységet végző egyesület**

2011. évi CCVI. törvény; 2011. évi CLXXV. törvény

Olyan egyesület, amelynek főtevékenysége vallási tevékenység. Bírósági nyilvántartásba vétellel jön létre, annak napjával. A vallási tevékenység olyan világnézethez kapcsolódó tevékenység, mely természetfelettre irányul, rendszerbe foglalt hitelvekkel rendelkezik, tanai a valóság egészére irányulnak, valamint az erkölcsöt és az emberi méltóságot nem sértő sajátos magatartás követelményekkel az emberi személyiség egészét átfogja.

#### **526 Polgárőr egyesület**

2011. évi CLXV. törvény

A polgárőr egyesület olyan egyesület, amely alapfeladatként a helyi közrend és közbiztonság védelme, valamint a bűnmegelőzésben való közreműködés érdekében közterületi járőrszolgálatot, figyelőszolgálatot, a közúti baleset helyszínén, valamint bölcsőde, óvoda, általános és középiskola közvetlen közelében jelzőőri tevékenységet lát el. A polgárőr egyesület polgárőri tevékenységén túlmenően törvényben meghatározott tevékenységekben kiegészítő feladatként önkéntesen közreműködhet. A polgárőr egyesület alapfeladatait más civil szervezet nem végezheti, ilyen célra más civil szervezet nem alapítható. A meghatározott alapfeladatokat akkor kezdheti meg, valamint végezheti, ha a működési területén illetékes megyei (fővárosi) rendőrfőkapitánysággal írásbeli együttműködési megállapodást kötött, valamint az országos polgárőr szövetség tagja. Az egyesülési jog alapján a polgárőr egyesület szabadon alapítható, míg a speciális polgárőr tevékenységek akkor végezhetők, ha az egyesület a rendőrséggel együttműködési megállapodást kötött. A létrejött polgárőr egyesületeknek az országos polgárőr szövetség tagszervezetévé kell válniuk. Bírósági nyilvántartásba vétellel jön létre, annak napjával.

**527 Munkáltatói, tulajdonosi érdekképviselet**

2011. évi CLXXV. törvény

A munkáltatók, tulajdonosok munkáltatói és/vagy tulajdonosi érdekeinek érvényesítésére létrehozott egyesület. Bírósági nyilvántartásba vétellel jön létre, annak napjával.

**529 Egyéb egyesület**

1959. évi IV. törvény; 2011. évi CLXXV. törvény

Olyan önkéntesen létrehozott, önkormányzattal rendelkező szervezet, amely az alapszabályban meghatározott társadalmi, kulturális stb. célra magánszemélyek és/vagy jogi személyek részvételével alakul, nyilvántartott tagsággal rendelkezik. Az egyesület jogi személy, bírósági nyilvántartásba vétellel jön létre. Ide tartozik pl. a vadászegyesület, a horgászegyesület és az önkéntes tűzoltó egyesület. Nem ide tartozik: a GFO 511 Párt, a GFO 531 Szakszervezet, a GFO 532 Egyéb munkavállalói érdekképviselet, a GFO 526 Polgárőr egyesület.

**53 Szakszervezet, munkavállalói érdekképviselet****531 Szakszervezet**

1992. XXII. törvény; 2011. évi CLXXV. törvény

A szakszervezet az egyesülési jogról, a közhasznú jogállásról, valamint a civil szervezetek működéséről és támogatásáról szóló szabályok alapján jogi személyként, önkéntesen, alapszabályban meghatározott célra létrehozott egyesület. Nyilvántartott, csak magánszemélyekből álló tagsággal rendelkezik. Elsődleges célja a munkavállalók munkaviszonyával kapcsolatos érdekeinek előmozdítása és védelme. A szakszervezet a bírósági nyilvántartásba vétellel jön létre annak napjával, jogi személy.

**532 Egyéb munkavállalói érdekképviselet**

2011. évi CLXXV. törvény; 1992. évi XXII. törvény

A tagok önkéntes társulásán alapuló nem szakszervezetként létrehozott munkavállalói érdekeket képviselő, a munkavállalók vezetésben való részvételét érvényesítő egyesület, bírósági nyilvántartásba vétellel jön létre annak napjával.

**54 Köztestület**

1959. évi IV. törvény; 2011. évi CLXXV. törvény

A köztestület önkormányzattal és nyilvántartott tagsággal rendelkező szervezet, amelynek létrehozását törvény rendeli el. A köztestület a tagsághoz, illetőleg a tagsága által végzett tevékenységhez kapcsolódó közfeladatot lát el. A köztestület jogi személy. Köztestület különösen a Magyar Tudományos Akadémia, a Magyar Művészeti Akadémia, a gazdasági, illetve a szakmai kamara. Törvény meghatározhat olyan közfeladatot, amelyet a köztestület köteles ellátni. A köztestület a közfeladat ellátásához szükséges – törvényben meghatározott – jogosítványokkal rendelkezik, és ezeket öngazgatása útján érvényesíti. Törvény előírhatja, hogy valamely közfeladatot kizárólag köztestület láthat el, illetve, hogy meghatározott tevékenység csak köztestület tagjaként végezhető.

**541 Kamara**

1959. évi IV. törvény

Ide tartozik az önkormányzattal, nyilvántartott tagsággal rendelkező, törvény alapján létrehozott, a tagságához, illetve az általuk végzett tevékenységhez kapcsolódó közfeladatot ellátó köztestületek közül a gazdasági és szakmai kamara. A kamara jogi személy, amely a törvény rendelkezése alapján jön létre.

**549 Egyéb köztestület**

1959. évi IV. törvény

Ide tartozik az 541 csoporton kívüli valamennyi köztestület, például a Magyar Tudományos Akadémia, a hegyközség. Bírósági nyilvántartásba vétellel jön létre, jogi személy. Bírósági nyilvántartásba vétellel vagy törvény rendelkezése alapján jön létre annak napjával.

**55 Egyházi szervezet**

2011. évi CCVI. törvény; 2011. évi CLXXV. törvény

Ide tartozik: az Egyház 551, az Egyházi intézmény 552, a Nyilvántartásba vett belső egyházi jogi személy 555, az Egyéb egyházi szervezet 559.

**551 Egyház**

2011. évi CCVI. törvény; 2011. évi CLXXV. törvény

Az egyház, vallásfelekezet, vallási közösség (a továbbiakban: egyház) azonos hitelveket valló, természetes személyekből álló, önkormányzattal rendelkező, és az Országgyűlés által elismert autonóm szervezet, amely elsődlegesen vallási tevékenység gyakorlása céljából jön létre. A törvény alkalmazása során egyháznak minősülnek a vallásfelekezetek és vallási közösségek is. Nem minősül egyházi jogi személynek az egyházak belső szabályai szerint egyházi jogi személyiséggel nem rendelkező, az egyház által létrehozott, külön jogszabály alapján jogalanyisággal rendelkező szervezet (egyesületi jog alapján létrejött civil szervezet, alapítvány, gazdasági társaság). Az egyházi nyilvántartásba vételére irányuló kérelmet (a továbbiakban: kérelem) a vallási tevékenységet is végző egyesület képviselője a miniszterhez nyújtja be. Amennyiben az egyesület a törvényben foglalt feltételeknek megfelel, a miniszter a kérelmet az Országgyűlés elé terjeszti. A nyilvántartásba bejegyzett adatok változását - a változástól számított tizenöt napon belül - a miniszternek kell bejelenteni.

**552 Egyházi intézmény**

2011. évi CCVI. törvény

Az egyház, belső egyházi jogi személy nevelési, oktatási, felsőoktatási, egészségügyi, karitatív, szociális, család-, gyermek- és ifjúságvédelmi, valamint kulturális, sporttevékenységet végző intézményt létesíthet és tarthat fenn. Ezen intézmények az egyház belső szabályai szerint rendelkezhetnek egyházi jogi személyiséggel. Az egyházi intézmény világnézeti szempontból elkötelezett, így a felvételnél és a foglalkoztatásra irányuló jogviszony létesítésénél, fenntartásánál és megszüntetésénél a sajátos identitás megőrzéséhez szükséges feltételek határozhatók meg. Nem ide tartoznak a külön jogszabály alapján más önálló jogi formaként meghatározott intézmények, GFO 559.

**555 Nyilvántartásba vett belső egyházi jogi személy**

2011. évi CCVI. törvény

Az egyház belső szabályai szerint jogi személyiséggel rendelkező egysége vagy szervezete jogi személy (belső egyházi jogi személy). Az egyes belső egyházi jogi személyeket az egyházakkal való kapcsolattartásért felelős miniszter (a továbbiakban: miniszter) az egyház egészének vagy legfőbb szervének képviselője kérelmére külön nyilvántartásba veszi. A nyilvántartás a belső egyházi jogi személyeket az adott egyház szerveiként tünteti fel. Más belső egyházi jogi személyek jogi személyiségét az egyház egészének, illetve legfőbb szervének, vagy az adott jogi személy közvetlen felettes egyházi szervének a miniszternél bejelentett képviselője, belső rendje szerint erre feljogosított tisztségviselője igazolja. Belső egyházi nyilvántartásba vétel az egyház egészének, illetve legfőbb szervének vagy az adott jogi személy közvetlen felettes egyházi szervének képviselője kérelmére történik. A nyilvántartás az egyház nyilvántartási száma alatt történik. Az egyház jogutód nélküli megszűnése esetén a belső egyházi jogi személyek is jogutód nélkül megszűnnek.

**559 Egyéb egyházi szervezet**

2011. évi CCVI. törvény

Ide tartozik a GFO 551–555 csoportjaiba nem sorolható valamennyi jogi személyiségű egyházi szervezet. Ide tartozik: pl. a külön jogszabály alapján más önálló jogi formaként meghatározott egyházi alapítású, fenntartású intézmény.

**56 Alapítvány**

1959. évi IV. törvény; 2011. évi CLXXV. törvény

Magánszemély, jogi személy, és jogi személyiséggel nem rendelkező gazdasági társaság tartós közérdekű célra alapító okiratban alapítványt hozhat létre. Alapítvány elsődlegesen gazdasági tevékenység folytatása céljából nem alapítható. Az alapítvány javára a célja megvalósításához szükséges vagyont kell rendelni. Az alapítvány jogi személy, bírósági nyilvántartásba vétellel jön létre, tevékenységét a nyilvántartásba vételről szóló határozat jogerőre emelkedése napján kezdheti meg. Ez után az alapító az alapítványt nem vonhatja vissza. Az alapítványt annak székhelye szerinti illetékes törvényszék veszi nyilvántartásba. Az alapítvány a nyilvántartásból való törléssel szűnik meg.

**561 Közalapítvány**

1959. évi IV. törvény; 2006. évi LXV. törvény; 2011. évi CLXXV. törvény

A közalapítvány olyan alapítvány, amelyet az Országgyűlés, vagy a Kormány, vagy a helyi önkormányzat képviselőtestülete közfeladat ellátásának folyamatos biztosítása céljából hozott létre. E tekintetben közfeladatnak minősül az az állami vagy helyi önkormányzati feladat, amelynek ellátásáról jogszabály alapján az államnak vagy az önkormányzatnak kell gondoskodnia. Közalapítvány létrejöhetett úgy is, hogy korábban már létrejött alapítvány a teljes vagyonát azonos célú közalapítvány létesítése érdekében az arra jogosult szervnek felajánlotta, és az az ajánlatot elfogadta. A közalapítvány létrehozásával az alapítvány megszűnt, jogutódja a közalapítvány lett. Az alapító okiratban a kezelő szervet is meg kellett jelölni vagy ilyen célra külön szervezet – ideértve a kezelő szerv ellenőrzésére jogosult szervezetet is – létrehozásáról gondoskodni kellett. Azok a szervezetek, amelyek közalapítvány létrehozására jogosultak voltak, közalapítványt 2006. július 25-e után nem alapíthatnak, ahhoz nem csatlakozhatnak és annak alapítói joga gyakorlására nem jelölhetők ki. A közalapítvány jogi személy, a bírósági nyilvántartásba vétellel jött létre. A jelenleg hatályos törvény szerint a közalapítvány csak olyan gazdálkodó szervezetben vehet részt, amelyben legalább többségi befolyással rendelkezik, és amelyben felelőssége nem haladja meg vagyoni hozzájárulása mértékét. Közalapítvány által létrehozott gazdálkodó szervezet további gazdálkodó szervezetet nem alapíthat, és gazdálkodó szervezetben részesedést nem szerezhet. A közalapítvány alapítványt nem hozhat létre, ahhoz nem csatlakozhat, azzal nem egyesíthető, a közalapítvány alapító jogainak gyakorlására alapítvány nem jelölhető ki. A közalapítvány tevékenysége újabb közfeladat ellátásával nem bővíthető, a közalapítvány alapító jogainak gyakorlására más személy nem jelölhető ki.

**562 Közalapítvány önálló intézménye**

1959. évi IV. törvény; 2011. évi CLXXV. törvény

A közalapítvány azon szervezeti egysége, amelyet a közalapítványt alapító, az alapító okiratban jogi személynek nyilvánított és nem sorolható más gazdálkodási formába. Az alapító akkor élhet ezzel a lehetőséggel, ha a szervezeti egységnek önálló ügyintéző és képviselői szerve van, valamint ha rendelkezik a működéséhez szükséges, a közalapítvány céljára rendelt vagyomból elkülönített vagyonnal. Ha az alapító a közalapítvány kezelésére külön szervezetet hoz létre, az alapító okiratban rendelkeznie kell erről.



**563 Egyéb alapítvány önálló intézménye**

1959. évi IV. törvény; 2011. évi CLXXV. törvény

Nem közalapítvány azon szervezeti egysége, amelyet az alapítványt alapító, az alapító okiratban jogi személynek nyilvánított és nem sorolható más gazdálkodási formába. Az alapító akkor élhet ezzel a lehetőséggel, ha a szervezeti egységnek önálló ügyintéző és képviseleti szerve van, valamint ha rendelkezik a működéséhez szükséges, az alapítvány céljára rendelt vagyomból elkülönített vagyonnal. Ha az alapító az alapítvány kezelésére külön szervezetet hoz létre, az alapító okiratban rendelkeznie kell erről.

**569 Egyéb alapítvány**

1959. évi IV. törvény; 2011. évi CLXXV. törvény

Magánszemély, jogi személy és jogi személyiséggel nem rendelkező gazdasági társaság tartós közérdekű célra alapító okiratban – közalapítványnak nem minősülő – alapítványt hozhat létre. Alapítvány elsődlegesen gazdasági tevékenység folytatása céljából nem alapítható. Az alapítvány javára a célja megvalósításához szükséges vagyont kell rendelni. Az alapítvány jogi személy, bírósági nyilvántartásba vétellel jön létre. Nyílt alapítvány esetén az alapító – az alapító okiratban meghatározott feltételek mellett az alapítványhoz való csatlakozást bárki számára megengedi. Ha az alapító az alapítványhoz való csatlakozást megengedi, az alapítványhoz – az alapító okiratban meghatározott feltételek mellett – bárki csatlakozhat. Az alapító az alapító okiratban az alapítvány szervezeti egységét jogi személynek nyilváníthatja, ha a szervezeti egységnek önálló ügyintéző és képviseleti szerve van, valamint, ha rendelkezik a működéséhez szükséges, az alapítvány céljára rendelt vagyomból elkülönített vagyonnal. Ha az alapító az alapítvány kezelésére külön szervezetet hoz létre, az alapító okiratban erről rendelkeznie kell. Amennyiben főtevékenységként az alapítvány a közalapítvány kezelését elkülönült szervezet végzi vagy az alapítvány a közalapítvány önálló más szervezetet, intézményt alapíthat, azokat az osztályozás megfelelő más csoportjaiba kell sorolni.

**57 Nonprofit gazdasági társaság**

2006. évi IV. törvény

Ide tartozik az 572 Nonprofit korlátolt felelősségű társaság, az 573 Nonprofit részvénytársaság és az 574 Európai kutatási infrastruktúráért felelős konzorcium (ERIC).

Nem jövedelemszerzésre irányuló közös gazdasági tevékenység folytatására alapított, vagy a már működő gazdasági társaság legfőbb szerve által nonprofitként való továbbműködést elhatározó jogi személyiségű gazdasági társaság (nonprofit gazdasági társaság). Nonprofit gazdasági társaság bármely társasági formában alapítható és működtethető. A gazdasági társaság nonprofit jellegét a gazdasági társaság cégnevében a társasági forma megjelölésénél fel kell tüntetni. Nonprofit gazdasági társaság üzletszerű gazdasági tevékenységet csak kiegészítő jelleggel folytathat, a gazdasági társaság tevékenységéből származó nyereség a tagok (részvényesek) között nem osztható fel, az a gazdasági társaság vagyont gyarapítja. Nonprofit gazdasági társaság más társasági formába csak nonprofit jellegének megtartásával alakulhat át, nonprofit gazdasági társasággal egyesülhet, illetve nonprofit gazdasági társaságokká válhat szét. Külön törvény (2011. évi CLXXV. törvény az egyesülési jogról, a közhasznú jogállásról, valamint a civil szervezetek működéséről és támogatásáról) határozza meg, hogy a nonprofit gazdasági társaság milyen előfeltételek fennállása esetén minősül közhasznú szervezetnek, és ehhez milyen követelményeket kell teljesítenie. A közhasznú tevékenységet a társasági szerződésben (alapszabályban, alapító okiratban) meg kell határozni. A közhasznú szervezeti minőséget - a társaság alapításakor vagy később - kérelemre a cégjegyzéket vezető törvényszék (a továbbiakban: cégbíró) állapítja meg. A közhasznú szervezeti jelleget a nonprofit gazdasági társaság feltüntetheti.

**572 Nonprofit korlátolt felelősségű társaság**

2006. évi IV. törvény

2007. július 1-jétől lehet ilyen gazdasági társaságot alapítani, azaz nonprofit kft-t is, mely nem jövedelemszerzésre irányuló közös gazdasági tevékenységet folytat. Nonprofit gazdasági társaság

üzletszerű gazdasági tevékenységet csak kiegészítő jelleggel folytathat. A nyereség a tagok között nem osztható fel. A gazdasági társaság nonprofit jellegét a cégnevben fel kell tüntetni. A cégjegyzékbe való bejegyzéssel, annak napjával jön létre.

### 573 Nonprofit részvénytársaság

2006. évi IV. törvény

2007. július 1-jétől lehet nonprofit rt.-t is alapítani, amely nem jövedelemszerzésre irányuló közös gazdasági tevékenységet folytat. Nonprofit gazdasági társaság üzletszerű gazdasági tevékenységet csak kiegészítő jelleggel folytathat. A nyereség a részvényesek között nem osztható fel. A részvénytársaság nonprofit jellegét a cégnevben fel kell tüntetni. A cégjegyzékbe való bejegyzéssel, annak napjával jön létre.

### 574 Európai kutatási infrastruktúráért felelős konzorcium (ERIC)

723/2009 EK r.; 2010. évi CXXIII. törvény

Az ERIC elsődleges feladata: kutatási infrastruktúra létrehozása és nem gazdasági alapon való működtetése, forrásai legnagyobb részét ezen elsődleges feladat ellátására kell fordítania. Az innováció valamint az ismeret és technológia átadása érdekében korlátozott mértékű gazdasági tevékenységet folytathat. Jogi személyiségű, legalább 3 tagállamból kell taggal rendelkeznie.

## 58 Pénztárszervezet

1993. évi XCVI. törvény

A természetes személyek elhatározásából, illetve a munkáltató kezdeményezésére munkavállalók által alapított olyan pénztári szervezet, amely tagjai – vagy a pénztártag jogán annak közeli hozzátartozói – társadalombiztosítási vagy más szociális ellátást kiegészítő, pótló, illetve – külön törvényben meghatározott feltételek szerint – azt helyettesítő szociális, illetve egészségügyi, egészségvédelmi szolgáltatást szervez és nyújt.

### 581 Önkéntes kölcsönös biztosító pénztár

1993. évi XCVI. törvény; 268/1997. (XII. 22.) Korm. rendelet

A természetes személyek által a függetlenség, kölcsönösség, a szolidaritás és az önkéntesség elve alapján létrehozott, társadalombiztosítási ellátásokat kiegészítő, pótló, illetve ezeket helyettesítő szolgáltatásokat, továbbá az egészség védelmét elősegítő ellátásokat szervező és finanszírozó társulás. A pénztár szolgáltatásait rendszeres tagdíjbefizetésekből, egyéni számlavezetés alapján szervezi, finanszírozza, illetve nyújtja. A pénztártevékenységhez kapcsolódó gazdálkodási és felelősségi szabályokat és jogosultságokat a törvény szabályozza. A pénztár lehet: kiegészítő pénztár: önkéntes kölcsönös biztosító pénztár, amely a társadalombiztosítási ellátásokat kiegészíti, pótolja és tagjai igénye szerint szervezi. Valamit lehet elismert pénztár: önkéntes kölcsönös biztosító pénztár, amely az adott társadalombiztosítási, szociális ágazatban társadalombiztosítási ellátást szervez és helyettesít, illetve azokat kiegészítő szolgáltatásokat nyújt. Önkéntes kölcsönös biztosító pénztári tevékenységnek minősül a társadalombiztosítási és szociális ellátásokat kiegészítő, pótló, illetve ezeket helyettesítő szolgáltatások, továbbá az egészség védelmét elősegítő ellátások a törvényben foglaltak szerinti szervezése, finanszírozása, és nyújtása, amely rendszeres tagdíjbefizetésekből, egyéni számlavezetés útján történik. Az „önkéntes kölcsönös biztosító pénztár”, valamint a „nyugdíjpénztár”, „önsegélyező pénztár” és „egészségpénztár” elnevezést vagy idegen nyelvű megfelelőjét kizárólag a törvénynek megfelelően alapított és működtetett szervezet, továbbá a pénztárak érdek-képviselői szerve és az általa alapított szervezet használhatja a nevében. A pénztár köteles a nevében a „pénztár” szót a pénztár típusára utaló kiegészítéssel együtt feltüntetni. Pénztárat kizárólag természetes személyek alapíthatnak. Az alapításhoz legalább 15 alapító tag szükséges. Az alapszabályt, és annak módosítását közokiratba vagy ügyvéd (jogtanácsos) által ellenjegyzett okiratba kell foglalni. A pénztár jogi személy. A pénztárt a székhelye szerint illetékes törvényszék veszi nyilvántartásba. A pénztár a törvényszéki nyilvántartásba vétellel jön létre, az alakuló közgyűlés időpontjára visszaható hatállyal.

## 582 Magánnyugdíjpénztár

1997. évi LXXXII. törvény; 1997. évi LXXX. törvény

Pénztárat alapíthatnak a munkáltatók, illetve több munkáltató közösen, szakmai kamarák (a továbbiakban: kamara) külön-külön vagy együttesen, továbbá szakmai egyesületek külön-külön vagy együttesen, illetőleg kamarával (kamarákkal) együttesen is, valamint munkavállalói, illetve munkáltatói érdekképviselők külön-külön vagy együttesen, illetve az előzőekkel együttesen, amennyiben valószínűsíthető, hogy az alapítandó pénztár taglétszáma eléri a kétezer főt. A fővárosi, megyei önkormányzat (a továbbiakban: önkormányzat) nyílt pénztárként területi pénztárat alapíthat, vagy részt vehet a regionális pénztár megalapításában, vagy pályázat útján nyílt pénztárat megbízhat a területi pénztár teendőinek ellátásával. Ha az önkormányzat illetékességi területére nem jön létre területi pénztári funkciót ellátó pénztár, akkor a területi pénztári feladatok ellátására a Pénzügyi Szervezetek Állami Felügyelete (továbbiakban: Felügyelet) ír ki pályázatot. A pályázat eredménytelensége esetén a Felügyelet nyílt pénztárat jelöl ki a területi pénztári feladatok ellátására. A pénztár alapításához a Felügyelet engedélye szükséges. Az önkéntes nyugdíjpénztárnak pénztári feladat vállalásához működtetési engedélyt kell kérnie a Felügyeletről, melynek feltételei azonosak az alapítási engedélyre irányadó rendelkezésekkel. A pénztárat a székhelye szerint illetékes törvényszék veszi nyilvántartásba. A pénztár a törvényszéki nyilvántartásba vétellel jön létre, az alapító okirat kibocsátásának időpontjára visszaható hatállyal. A pénztár jogi személy.

## 583 Vegyes nyugdíjpénztár

1997. évi LXXXII. törvény

Tevékenységi engedéllyel rendelkező önkéntes nyugdíjpénztár, valamint tevékenységi engedéllyel rendelkező magánnyugdíjpénztár, magánnyugdíjpénztárat működtető önkéntes nyugdíjpénztárrá (vegyes nyugdíjpénztár) alakulhat át (ágazatok vegyes nyugdíjpénztárrá alakulása). Az átalakulás során a bírósági bejegyzéssel a magánnyugdíjpénztár önálló jogi személyisége megszűnik, valamennyi joga és kötelezettsége általános jogutódként az újonnan létrejövő vegyes pénztár magánnyugdíjpénztári ágazatát illeti, illetve terheli. Tevékenységi engedéllyel rendelkező vegyes nyugdíjpénztár ágazatai szétválhatnak, és az egyes ágazatok külön-külön önálló jogi személyként működhetnek tovább (ágazatok szétválása). A vegyes pénztár önkéntes nyugdíjpénztári ágazatának valamennyi joga és kötelezettsége általános jogutódként a létrejövő önkéntes nyugdíjpénztárat illeti, illetve terheli. A vegyes pénztár magánnyugdíjpénztári ágazatának valamennyi joga és kötelezettsége általános jogutódként az újonnan létrejövő magánnyugdíjpénztárat illeti, illetve terheli. Az ágazatok szétválásának elhatározásához szükséges, hogy a vegyes nyugdíjpénztár mindkét ágazata külön-külön a közgyűlésén a szétválás mellett döntsön. Vegyes nyugdíjpénztár ágazatainak szétválása esetén a szétválásról szóló határozatban rögzíteni kell a közös vagyont, illetve közös kötelezettségek megosztását.

## 59 Egyéb, jogi személyiségű nonprofit szervezet

Ide tartoznak a GFO 51-58 csoportjaiba nem sorolható jogi személyiségű nonprofit szervezetek.

## 591 Egyesülés

1959. évi IV. törvény; 2006. évi IV. törvény

Az egyesülés a tagok által gazdálkodásuk eredményességének előmozdítására és gazdasági tevékenységük összehangolására, valamint szakmai érdekeik képviseletére alapított, jogi személyiséggel rendelkező kooperációs társaság. Az egyesülés saját nyereségre nem törekszik, vagyont meghaladó tartozásaiért a tagok korlátlanul és egyetemlegesen felelnek. Az egyesülés az összehangolási feladatok teljesítését segítő egyéb szolgáltatási és közös gazdálkodási tevékenységet (a továbbiakban együtt: kiegészítő gazdálkodási tevékenységet) is végezhet. Az egyesülés alapítója és tagja – csakúgy, mint a gazdasági társaságoké – külföldi és belföldi természetes személy, jogi személy és jogi személyiség nélküli gazdasági társaság lehet. Így tagja lehet az egyesülésnek jogi személyiségű gazdasági társaság, szövetkezet, azonban önkormányzat, párt nem. Az egyesülés alapítása társasági szerződéssel történik. Az "egyesülés" elnevezést a társaság cégnevében fel kell

tüntetni. Az egyesülés cégbejegyzéssel, a bejegyzés napján jön létre. Az egyesülés működésének költségeit a tagok viselik, és azok bocsátják rendelkezésre a kiegészítő gazdálkodási tevékenységhez szükséges vagyont is. Tagjai egyéb vagyoni értékű szolgáltatás mellékszolgáltatás teljesítésére is vállalhatnak kötelezettséget. A mellékszolgáltatásért a tagokat külön díjazás illetheti meg.

### 593 Lakásszövetkezet

2004. évi CXV. törvény

A lakásszövetkezet a lakás, a nyugdíjasházi, az üdülő, a személygépkocsi-tároló, a műhely vagy az üzlethelyiség-építő és -fenntartó szövetkezet, jogi személyiségű nonprofit szövetkezet. A tagok természetes és jogi személyek, valamint jogi személyiséggel nem rendelkező gazdasági társaságok lehetnek. A lakásszövetkezet a vagyonával felel az alaptevékenységéből (építés, üzemeltetés, felújítás) eredő tartozásaiért, ha az nem fedezi a tartozást, a tagok, tulajdonosok pótbefizetésre kötelezhetők. A lakásszövetkezet tevékenységét a saját részére, tagjai, továbbá a nem tag tulajdonosok részére végzi, amellyel kapcsolatban nyereségre nem törekszik, de tevékenységének ellátása céljából vállalkozási tevékenységet folytathat. A lakásszövetkezetet a székhelye szerint illetékes cégbíróság veszi nyilvántartásba, a cégbejegyzés időpontjával jön létre.

### 594 Nonprofit szociális szövetkezet

2003. évi CXXV. törvény; 2006. évi X. törvény; 141/2006. (VI. 29.) Korm. rendelet; 375/2010. (XII. 31.) Korm. rendelet; 3/2011. (II. 11.) KIM rendelet.

A nonprofit szociális szövetkezetnek a nevében viselnie kell a nonprofit szociális szövetkezet megnevezést. A klasszikus elvek szerint működő szövetkezettől annyiban tér el, hogy a tevékenységében meghatározó jellegű a társadalom leszakadó rétegei helyzetének javítására való törekvés. A törvény a szociális szövetkezetek körébe sorolja a munkanélküli tagok számára munkafeltételeket teremtő, a tagok szociális helyzetének javítását előtérbe állító szövetkezeteket. Alapítását az alapszabály elfogadásától számított 30 napon belül – bejegyzés és közzététel céljából – be kell jelenteni a szövetkezet székhelye szerint illetékes törvényszékhez, mint cégbírósághoz. A „127 Szociális és iskola szövetkezet” szervezeti formától eltér, mivel nyereséget nem termel, bevételeit a hátrányos helyzetű aktív korú személyek foglalkoztatásának elősegítése érdekében használja fel.

### 599 Egyéb, jogi személyiségű nonprofit szervezet

Ide tartozik a más gazdálkodási formába nem sorolható jogi személyiségű nonprofit szervezet.

## 6 Jogi személyiség nélküli nonprofit szervezet

Ide tartoznak a nem jövedelemszerzésre irányuló tevékenység folytatására alapított jogi személyiség nélküli szervezetek, mint: 611 Külföldi székhelyű vállalkozás kereskedelmi képviselője, 62 Jogi személyiség nélküli nonprofit gazdasági társaság, 69 Egyéb, jogi személyiség nélküli nonprofit szervezet.

### 61 Jogi személyiség nélküli nonprofit szervezet

#### 611 Külföldi székhelyű vállalkozás kereskedelmi képviselője

1997. évi CXXXII. törvény; 2006. évi V. törvény

Ide tartozik a külföldi vállalkozás jogi személyiséggel nem rendelkező, saját nevében vállalkozási tevékenységet nem folytató, a belföldi cégnyilvántartásba önálló cégformaként bejegyzett olyan szervezeti egysége, amely a külföldi vállalkozás nevében és javára szerződések közvetítésével, annak előkészítésével, megkötésével az üzletfelek tájékoztatásával és a velük való kapcsolattartással összefüggő feladatokat lát el. A képviselő cégnyilvántartásba való bejegyzéssel jön létre, működését a cégbejegyzést követően kezdheti meg. A kereskedelmi képviselő saját nevében vállalkozási

tevékenységet, továbbá a külön törvény szerinti ügyvédi, külföldi jogi tanácsadói tevékenységet nem folytathat. A külföldi vállalkozás nevét a cégnévben meg kell jelölni.

## **62 Jogi személyiség nélküli nonprofit gazdasági társaság**

2006. évi IV. törvény

Nem jövedelemszerzésre irányuló közös gazdasági tevékenység folytatására alapított, vagy a már működő gazdasági társaság legfőbb szerve által nonprofitként való továbbműködést elhatározó jogi személyiség nélküli gazdasági társaság (nonprofit gazdasági társaság). Nonprofit gazdasági társaság bármely társasági formában alapítható és működtethető. A gazdasági társaság nonprofit jellegét a gazdasági társaság cégnevében a társasági forma megjelölésénél fel kell tüntetni. Nonprofit gazdasági társaság üzletszerű gazdasági tevékenységet csak kiegészítő jelleggel folytathat, a gazdasági társaság tevékenységéből származó nyereség a tagok (részvényesek) között nem osztható fel, az a gazdasági társaság vagyonát gyarapítja. Nonprofit gazdasági társaság más társasági formába csak nonprofit jellegének megtartásával alakulhat át, nonprofit gazdasági társasággal egyesülhet, illetve nonprofit gazdasági társaságokká válhat szét. Külön törvény (2011. évi CLXXV. törvény az egyesülési jogról, a közhasznú jogállásról, valamint a civil szervezetek működéséről és támogatásáról) határozza meg, hogy a nonprofit gazdasági társaság milyen előfeltételek fennállása esetén minősül közhasznú szervezetnek, és ehhez milyen követelményeket kell teljesítenie. A közhasznú tevékenységet a társasági szerződésben (alapszabályban, alapító okiratban) meg kell határozni. A közhasznú szervezeti minőséget – a társaság alapításakor vagy később – kérelemre a cégjegyzéket vezető törvényszék (a továbbiakban: cégbíróság) állapítja meg. A közhasznú szervezeti jellegét cégnevében a nonprofit gazdasági társaság feltüntetheti.

### **621 Nonprofit közkereseti társaság**

2006. évi IV. törvény

2007. július 1-jétől lehet ilyen gazdasági társaságot alapítani, mely nem jövedelemszerzésre irányuló közös gazdasági tevékenységet folytat. Nonprofit gazdasági társaság üzletszerű gazdasági tevékenységet csak kiegészítő jelleggel folytathat. A nyereség a tagok között nem osztható fel. A gazdasági társaság nonprofit jellegét a cégnévben fel kell tüntetni.

### **622 Nonprofit betéti társaság**

2006. évi IV. törvény

2007. július 1-jétől lehet ilyen gazdasági társaságot alapítani, mely nem jövedelemszerzésre irányuló közös gazdasági tevékenységet folytat. Nonprofit gazdasági társaság üzletszerű gazdasági tevékenységet csak kiegészítő jelleggel folytathat. A nyereség a tagok között nem osztható fel. A gazdasági társaság nonprofit jellegét a cégnévben fel kell tüntetni.

## **69 Egyéb, jogi személyiség nélküli nonprofit szervezet**

Ide tartozik a GFO 692 Társasház, a GFO 693 Építőközösség és az Egyéb máshová nem sorolható jogi személyiség nélküli nonprofit szervezet.

### **692 Társasház**

2003. évi CXXXIII. törvény

A társasháztulajdon alapján a tulajdonostársaknak az épület fenntartására, felújítására alapító okirattal létrehozott szervezete, amely gyakorolja a közös tulajdonnal kapcsolatos tulajdonosi jogokat, viseli a közös tulajdon terheit. A közösség szerveit, azok hatáskörét, jogait és kötelességeit, a közös költség viselésének szabályait – ha azokat nem az alapító okirat tartalmazza – a közösség szervezeti-működési szabályzata állapítja meg. Társasháztulajdon jön létre, ha az épületingatlanon az alapító okiratban meghatározott, műszakilag megosztott, legalább két önálló lakás vagy nem lakás céljára szolgáló helyiség, illetőleg legalább egy önálló lakás és egy nem lakás céljára szolgáló helyiség a tulajdonostársak külön tulajdonába kerül. Az alapításhoz a társasháztulajdonnak az

ingatlan-nyilvántartásba való bejegyzése is szükséges. Az alapító okiratot az ingatlan-nyilvántartási iratokhoz kell csatolni.

### **693 Építőközösség**

1959. évi IV. törvény

Az építőközösségi szerződésben a felek arra vállalnak kötelezettséget, hogy épület felépítése végett együttműködnek, és az ehhez szükséges vagyoni hozzájárulást közös rendelkezésre bocsátják. Írásba foglalt szerződéssel jön létre. A felek a szerződésben kötelezettséget vállalnak, hogy a felépített épületre társasháztulajdont hoznak létre. Az építőközösség megszűnik, ha, az építés befejeződött és a tagok a tulajdoni viszonyait (társasháztulajdon létesítésével, lakásfenntartó szövetkezet alapításával vagy más módon) rendezték, vagy megszüntetését a tagok közösen elhatározták.

### **699 Egyéb, jogi személyiség nélküli nonprofit szervezet**

Ide tartoznak mindazon szervezetek, amelyek alapvetően nem üzletszerű, nem nyereségszerzésre irányuló gazdasági tevékenységet végeznek és az előbbi csoportokba nem sorolhatók. Egyéb máshova nem sorolható jogi személyiség nélküli nonprofit szervezet.

## **7, 8, 9 Átmeneti és technikai kódok**

### **7 Egyéb gazdasági szervezet**

Idetartozik a 71 Állami gazdálkodó szervezet, a 72 Egyéb vállalat és a 73 Megszűnt gazdálkodási formák.

### **71 Állami gazdálkodó szervezet**

#### **711 Állami vállalat**

1959. évi IV. törvény; 1977. évi VI. törvény; 1992. évi LV. törvény

Az állami vállalat az állam erre feljogosított szervei által alapított olyan gazdálkodó szervezet, amely az állami tulajdonból rábízott vagyonnal önállóan gazdálkodik. A vállalat nevében utalni kell a tevékenységére. Az állami vállalat jogi személy, cégjegyzékbe történő bejegyzéssel jön létre. Az állam meghatározott módon irányítja, illetőleg felügyeli a vállalat gazdálkodását és más tevékenységét. 2009. január 1-jétől közüzemi vállalatot nem lehet alapítani.

### **72 Egyéb vállalat**

2009. január 1-jétől közüzemi vállalatot nem lehet alapítani

#### **721 Leányvállalat**

1959. évi IV. törvény; 1992. évi LV. törvény; 182/2009. (IX. 10.) Korm. rendelet

Jogszámban meghatározott gazdálkodó szervezetek, illetőleg gazdasági tevékenységet is folytató más jogi személyek leányvállalatot hozhatnak létre. A leányvállalat jogi személy, a cégjegyzékbe történő bejegyzéssel jön létre. A leányvállalat létesítéséhez ki kell kérni a tevékenységi köre szerinti illetékes ágazati miniszter és a leányvállalat székhelye szerint illetékes önkormányzatok közgyűlése véleményét. A leányvállalat létesítésének joga a következőket illeti meg: a szövetkezetet kivéve a lakásszövetkezetet, kisserőszövetkezetet, kistermelők szövetkezetét, az önálló költségvetési szervet, a jogi személyiséggel rendelkező gazdasági társulást. Költségvetési szerv leányvállalatának létesítéséhez az államháztartásért felelős miniszter és a költségvetési szerv felügyeleti szerve vezetőjének előzetes egyetértése, külföldi részvétellel működő, jogi személyiséggel rendelkező gazdasági társulás leányvállalatának létesítéséhez pedig az államháztartásért felelős miniszter jóváhagyása is szükséges.

**73 Megszűnt gazdálkodási forma****731 Gazdasági munkaközösség**

2006. évi IV. törvény

Olyan közkereseti társaság, amely kizárólag természetes személyekből áll. Nem folytathat olyan tevékenységet, amelyet jogszabály természetes személy számára nem tesz lehetővé. A tagok és alkalmazottak, valamint a bedolgozók együttes létszáma az ötszáz főt nem haladhatja meg; a létszámba a tagok alkalmazottai is beletartoznak. Cégjegyzékbe történő bejegyzéssel jön létre. Ilyen típusú szervezet 1992. január 1-je óta nem alakulhat. A gazdasági munkaközösség az 1997. évi CXLI. törvény hatálybalépését követő két éven belül társasági szerződése módosításával közkereseti társaságként működhet tovább vagy más gazdasági társasággá köteles átalakulni. Ennek hiányában e gazdasági munkaközösségeket a cégbíróóság megszüntnek nyilvánítja.

**732 Közös vállalat**

2006. évi IV. törvény; 1997. évi CXLI. törvény

A közös vállalat a tagok által alapított olyan jogi személyiségű gazdasági társaság, amely kötelezettségeiért elsősorban vagyonával felel. Ha a vállalat vagyona a tartozásokat nem fedezi, a tagok együttesen, vagyoni hozzájárulásuk arányában kezesként felelnek. A vállalatot természetes személy, jogi személy, jogi személyiség nélküli gazdasági társaság alapíthatja, illetve tagként a vállalat tevékenységében részt vehet. A közös vállalat a cégjegyzékbe történő bejegyzéssel jön létre a társasági szerződés időpontjára visszamenőleg. 2006. július 1-jétől új közös vállalat nem alapítható. 2006. évi IV. törvény hatálybalépése napján a cégnyilvántartásba bejegyzett, vagy bejegyzés alatt álló közös vállalat a gazdasági társaságokról szóló 1997. évi CXLI. törvénynek a 2006. június 30-án hatályos rendelkezései szerint működhet tovább.

**733 Oktatói munkaközösség**

105/2004. (IV. 27.) Korm. rendelet; 2006. évi V. törvény

Oktatás céljából a megfelelő képzéssel rendelkező természetes személyek oktatói munkaközösséget alapíthatnak, amely jogi személy. Ilyen például a zeneoktatói, társastánctanítói, nyelvoktatói stb. munkaközösség. A munkaközösség kötelezettségeiért saját vagyonával felel. Az oktatói munkaközösség társas vállalkozás, cégjegyzékbe történő bejegyzéssel jön létre a bejegyzés napjával. A cégjegyzékbe már bejegyzett oktatói munkaközösségeknek 2007. július 1-jét követő 6 hónapon belül kötelesek voltak a létesítő okiratuk módosítása útján közkereseti társaságként vagy korlátozott felelősségű társaságként történő nyilvántartásba vételüket kérni, vagy ennek hiányában a jogutód nélküli megszűnésről határozni és azt a cégbíróóságnak bejelenteni.

**734 Polgári jogi társaság**

1959. évi IV. törvény; 2006. évi IV. törvény

A polgári jogi társaság – eltérően a gazdasági társaságokról szóló 2006. évi IV. törvény által szabályozott társaságoktól – nem jogalany, hanem csak egy kötetmi jogviszony. A gazdasági társaságok üzletszerű gazdasági tevékenység folytatására jönnek létre, míg az üzletszerű gazdasági tevékenység polgári jogi társaság esetén kizárt. Polgári jogi társaságot legalább két tag társasági szerződése hozza létre a tagok gazdasági tevékenységet is igénylő közös céljuk elérése érdekében, vagyoni hozzájárulással vagy anélkül. A vagyoni hozzájárulás közös tulajdonná válik és a tagok felelőssége egyetemleges. A tagok természetes és/vagy jogi személyek. A tagok személyes közreműködésre kötelesek, kivéve, ha a társaságnak jogi személy tagja is van, és a társasági szerződés úgy rendelkezik, hogy e tag csak vagyoni hozzájárulásra köteles. A polgári jogi társaság létesítésére irányuló társasági szerződéssel a felek arra vállalnak kötelezettséget, hogy gazdasági tevékenységet is igénylő közös céljuk elérése érdekében együttműködnek és az ehhez szükséges vagyoni hozzájárulást közös rendelkezésre bocsátják. Polgári jogi társaságot a felek közös gazdasági érdekeik előmozdítására és az erre irányuló tevékenységük összehangolására, vagyoni hozzájárulás

nélkül is létrehozhatnak. A tagok vagyoni hozzájárulása közös tulajdonukba megy át, felelősségük egyetemes.

### 735 Művészeti alkotóközösség

83/1982.(XII. 29) Mtr.; 27/1993. (IV. 29.) AB határozat; 2011. évi CLXXV. törvény

Az alkotóközösség a tagok művészi tevékenységének támogatása, tevékenységük anyagi feltételeinek biztosítása, valamint a tagok műveinek forgalomba hozatala céljából alakult egyesület. Az alkotóközösség csak a tagjai által készített műveket jogosult forgalomba hozni, továbbá a művek felhasználására megállapodást kötni. Bírósági nyilvántartásba vétellel jön létre. A művészeti alkotóközösségre vonatkozó jogszabály megsemmisítésével (27/1993. (IV. 29.) AB határozat) az alkotóközösség elvesztette jogi személyiségét és egyesületként kell – megalakulása után – nyilvántartásba vételét kérni. Az alkotóközösség feloszlással jogi személyiségű jogutód nélkül szűnt meg.

### 736 Közhasznú társaság

1959. évi IV. törvény; 2006. évi IV. törvény; 2011. évi CLXXV. törvény

A közhasznú társaság a társadalom közös szükségleteinek kielégítését – nyereség és vagyonszerzési cél nélkül – szolgáló tevékenységet rendszeresen végző jogi személy. Üzletszerű gazdasági tevékenységet a közhasznú tevékenység elősegítése érdekében folytathat. A társasági szerződésben meg kell határozni a közhasznú – és szükség szerint – az üzletszerű gazdasági tevékenységet. A társaság tevékenységéből származó nyereség nem osztható fel a tagok között. Alapíthatja természetes személy, jogi személy, valamint jogi személyiséggel nem rendelkező gazdasági társaság. Közhasznú társaság alapítható úgy is, hogy az egyes jogi személyek vállalata, illetve a gazdasági társaság közhasznú társasággá alakul át. Tagjait nyilvános felhívás útján is lehet gyűjteni. Cégbíróságra történő bejegyzéssel jön létre. 2007. július 1-jétől közhasznú társaság nem alapítható. A közhasznú társaság 2007. július 1-jét követő két éven belül társasági szerződése módosításával nonprofit korlátolt felelősségű társaságként működhet tovább, más nonprofit gazdasági társasággá alakulhat át vagy jogutód nélküli megszűnését határozhatja el. 2009. június 30-ig köteles a cégbíróságnál nonprofit gazdasági társaságként történő nyilvántartásba vételét kérni, vagy jogutód nélküli megszűnését a cégbíróságnak bejelenteni. E határidő eredménytelen eltelté után a cégbíróság a társasággal szemben a megszűntnek nyilvánítás törvényességi felügyeleti intézkedést alkalmazza.

### 737 Egyes jogi személyek vállalata

1959. évi IV. törvény

Vállalatot létesíthet a helyi önkormányzat, a szövetkezetek országos érdekképviselői szerve és – ha az alapszabálya megengedi – az egyesület. A vállalat jogi személy, a cégbíróságra történő bejegyzéssel jön létre. A létesítő szerv a vállalat kötelezettségeiért kezesként felel. A vállalat tevékenységi körét a létesítő szerv állapítja meg, és biztosítja az annak ellátásához szükséges vagyont. A vállalat nevében utalni kell a tevékenységére. 2009. január 1-jétől közüzemi vállalatot nem lehet alapítani.

### 738 Egyéb, máshova nem sorolt vállalat

A GFO 71, 72, 732, 737 csoportjaiba nem tartozó megszűnt vállalati formák.

### 739 Egyéb megszűnt gazdálkodási forma

Ide tartoznak az újonnan már nem alakítható a GFO 731-738 csoportjaiba nem sorolható gazdálkodási formák, például jogi személy felelősségével működő gazdasági munkaközösség, szakcsoport. Ilyen típusú szervezet 1992. január 1-je óta nem alakulhat. A jogi személy felelősségvállalásával működő gazdasági munkaközösség az 1997. évi CXLIV. törvény hatálybalépését követő két éven belül társasági szerződése módosításával közkereseti társaságként



működhet tovább. Ennek hiányában e gazdasági társaságokat a cégbíróság megszűntnek nyilvánítja.

**8 Egyéni (nem piaci) gazdasági tevékenység**

**81 Egyéni (nem piaci) gazdasági tevékenység**

**811 Egyéni (nem piaci) gazdasági tevékenység**

Ide tartozik a lakosság saját fogyasztásra történő termelése (pl. mezőgazdasági kistermelés, házilagos lakásépítés).

**9 Technikai kód**

Az államháztartásba tartozó alapokon kívüli egyéb alapok és technikai kódok tartoznak ide.

**91 Alap**

**915 Befektetési alap**

2001. évi CXX. törvény; 2011. CXCVIII. törvény

Olyan – jogi személyiséggel rendelkező – alap, amelyet valamely befektetési alap-kezelő tevékenységet folytató társaság alapkezelő nyilvános módon – befektetési jegyek nyilvános forgalomba hozatalával – vagy zárt módon összegyűjtött tőke értékpapírokba értékpapíralap vagy ingatlanokba ingatlanalap történő befektetésével alakít ki, és a befektetési jegyek tulajdonosainak általános megbízása alapján kezel. Nyíltvégű alap az olyan befektetési alap, amelynél az alapkezelő visszaváltható befektetési jegyeket hoz forgalomba és forgalmaz, zártvégű alap az olyan befektetési alap, amelynél az alapkezelő nem visszaváltható befektetési jegyeket hoz forgalomba és forgalmaz. A befektetési alap a Pénzügyi Szervezetek Állami Felügyelete által az alapkezelő kérelmére történő nyilvántartásba vétellel jön létre.

**916 Országos betétbiztosítási alap**

1996. évi CXII. törvény

A betétbiztosítási alap feladata az alapanban tagsággal rendelkező pénzügyintézetnél elhelyezett betétek befagyása esetén – a törvényben meghatározott időpontot követően – a betétesek részére a törvényben meghatározott összeg kifizetése, egyes kapcsolódó feladatok pl. kezességvállalás, valamint az állammal kötött külön megállapodásban foglalt megbízás alapján az egyes betétekre 1993. június 30-a előtt jogszabályban vállalt állami garancia, ill. ezt követően a tagintézeteknél elhelyezett, az állam által egyes betétekre vállalt kezesség vagy adott biztosítás teljesítésével kapcsolatos feladatok térítés ellenében történő ellátása. Az alap esetleges nyereségét kizárólag a saját tőkéjének növelésére fordíthatja. Az alap az Országgyűlés döntésével jogi személyként jött létre.

**918 Pénztárak garanciaalapja**

1997. évi LXXXII. törvény

Az Alap a hivatkozott törvény hatálybalépésével jön létre. A pénztári tevékenység folytatására engedéllyel rendelkező pénztár az Alap tagjává válik, és garanciadíjat fizet. Az Alap jogi személy, székhelye Budapest, pénzeszközei nem vonhatók el, és kizárólag az a törvényben meghatározott célokra használhatók fel, saját vagyona, bevételei és jövedelme után társasági, helyi adó, illeték fizetésére nem köteles, saját tőkéje nem osztható fel, harmadik személyekkel szemben bíróság és hatóság előtt az igazgatóság elnöke vagy az ügyvezető igazgató képviseli, működésének törvényességi felügyeletét a Pénzügyi Szervezetek Állami Felügyelete látja el, viseli a kezelésével felmerülő költségeket. Az Alap feladata a kifizetések teljesítése, szükség szerint, de legalább évente biztosításmatematikai előrejelzés készítése az Alap garanciális kifizetési kötelezettségeinek a tárgyévét követő időszakban várható alakulásáról, a pénztártagtól kapott megbízás esetén a károsult

egyezségi tárgyaláson, illetve felszámolási eljárásban való képviselése, külön megállapodás alapján működteti a pénztárak szövetségének erre irányuló kezdeményezése esetén a törvényben meghatározott garanciarendszert. Az Alap a Felügyeletet az Alaphoz benyújtott igényről tájékoztatja.

#### **919 Egyéb alap**

1996. évi I. törvény; 2003. évi C. törvény

Ide tartoznak a 915–918 csoportokba nem sorolható alapok, például: Befektetővédelmi Alap BEVA, Hitelszövetkezetek Első Hazai Önkéntes Betétbiztosítási és Intézményvédelmi Alapja HBA, az Országos Takarékszövetkezeti Intézményvédelmi Alap OTIVA. Ide tartozik továbbá a Médiaszolgáltatás-támogató és Vagyonkezelő Alap, az Egyetemes Elektronikus Hírközlési Támogatási Kassza. Nem ide tartozik: a GFO 394 Nyugdíjbiztosítási alap és a GFO 395 Egészségbiztosítási alap.

#### **92 Munkavállalói résztulajdonosi program szervezete**

1992. évi XLIV. törvény; 2006. évi IV. törvény

#### **921 Munkavállalói résztulajdonosi program szervezete**

1992. évi XLIV. törvény; 2006. évi IV. törvény; 2007. évi LXXXII. törvény

A munkavállalók által az őket foglalkoztató társaságban tulajdonosi részesedés céljából önkéntesen létrehozott, önkormányzattal és nyilvántartott résztvevőkkel rendelkező jogi személy. A szervezet megalakulását követően kérni kell annak bírósági nyilvántartásba való vételét. A szervezet a törvényben foglaltakon túlmenően egyéb gazdasági tevékenységet, továbbá vállalkozási tevékenységet nem folytathat. A szervezet tartozásaiért teljes vagyonával felel, a résztvevők saját vagyonukkal nem tartoznak felelősséggel. A hitel vagy részletfizetés igénybevételével megvásárolt vagyonrésze jutó nyereséget (osztalékot) a tartozás törlesztésére kell fordítani. Ha a szervezet valamennyi vagyonrész tulajdonjogát átruházta, akkor az ügyintéző szerv 30 napon belül köteles közgyűlést összehívni, ahol határoznak a szervezet megszüntetéséről és vagyonának a felosztásáról.

#### **93 Egyéb adóalany**

##### **931 Egyéb adóalany**

Ide tartozik pl. az a külföldi adózó, akinek Magyarországon nincs telephelye. A telephellyel rendelkező adózó a gazdálkodási formájának megfelelő csoportba kerül, függetlenül a külföldi tulajdoni hányadtól. A külföldiek kereskedelmi képviselői a 611 csoportba, míg a külföldi székhelyű vállalkozások fióktelepei a 226-os csoportba tartoznak.

#### **94 Külföldi diplomáciai, konzuli testület, egyéb területen kívüli szervezet**

##### **941 Külföldi diplomáciai, konzuli testület**

Államok közötti kereskedelmi, gazdasági, kulturális, tudományos és idegenforgalmi kapcsolatok fejlesztésének előmozdítása, továbbá jogi személyeik és jogi személyiséggel nem rendelkező szervezeteik érdekeinek képviselése és védelme céljából alakuló testület (pl. nagykövetség). A konzuli testület létesítése, illetve megszüntetése a külügyminiszter hatásköre. A GFO 941 kódú egység főtevékenysége csak a TEÁOR'08 99.00 Területen kívüli szervezet szakágazatába sorolható be.

**942 Egyéb területen kívüli szervezet**

1893/2006/EK r.

Ide tartozik az alábbi szervezetek tevékenysége: – a nemzetközi szervezetek, mint például az Egyesült Nemzetek Szervezete és annak speciális szervezetei, valamint regionális testületei, a Nemzetközi Valutaalap, a Világbank, a Vámegyütműködési Tanács, a Gazdasági Együtműködési és Fejlesztési Szervezet, Kőolajexportáló Országok Szervezete, az Európai Közösség, az Európai Szabadkereskedelmi Társulás, az OECD, az OPEC stb. Az Adóhatóságnál történő bejegyzéssel jön létre. A GFO 942 kódú egység főtevékenysége csak a TEÁOR'08 99.00 Területen kívüli szervezet szakágzatába sorolható be.

**95 Önkormányzatok jogi személyiség nélküli társulása, európai területi együttműködési csoportosulás**

2007. évi CXXVII. törvény; 47/2008. III. 5. Korm. rendelet

Ide tartozik a 951 Gesztorönkormányzat, társulás és a 952 Európai területi együttműködési csoportosulás.

**951 Önkormányzatok jogi személyiség nélküli társulása**

1990. évi LXV. törvény; 1997. évi CXXXV. törvény; 2007. évi CXXVII. törvény; 47/2008. (III. 5.) Korm. rendelet

Ide tartoznak azok az önkormányzati társulások, amelyek keretében ellátandó közös feladat, szolgáltatás, intézmény vagy más szervezet működtetése, fenntartása nem teszi szükségessé jogi személyiséggel rendelkező társulás létrehozását. Az általános forgalmi adóról szóló 2007. évi CXXVII. törvény 5. § (2) bekezdése alapján abban az esetben, ha a gazdasági tevékenység közvetlenül közös tulajdonban és közös használatban levő ingóra vagy ingatlanra, mint ellenérték fejében hasznosítandó dologra irányul, adóalanya a tulajdonostársak közössége (az önkormányzati társulás). Az adóalanyisághoz fűződő jogokat és kötelezettségeket a tulajdonostársak közössége az általa kijelölt képviselő útján gyakorolja. Kijelölés hiányában képviselő a legnagyobb tulajdoni hányaddal rendelkező tulajdonostárs, egyenlő tulajdoni hányad esetében pedig az adóhatóság által kijelölt tulajdonostárs. A helyi önkormányzatok képviselő-testületi önkéntes és szabad elhatározásukból egyenjogúságuk tiszteletben tartásával, a kölcsönös előnyök és az arányos teherviselés alapján írásbeli megállapodással hozhatnak létre társulást. Társulási megállapodás helyi önkormányzati feladat- és hatáskör, valamint a polgármester, a jegyző, a képviselő-testület hivatala ügyintézője államigazgatási feladat- és hatásköre ellátására köthető. A megállapodást a polgármester, államigazgatási feladat- és hatáskör esetén a polgármester és a jegyző írja alá. A helyi önkormányzat feladatellátási kötelezettségét nem érinti a társulás létrehozása. A megállapodás határozatlan vagy a megállapodás szerinti határozott időre, feladat megvalósítására, feltétel teljesítésére szól, melynek módosítását, megszüntetését, felmondását a társulás bármely tagja kezdeményezheti.

**952 Európai területi együttműködési csoportosulás (EGTC)**

2007. évi XCIX. törvény; 1082/2006/EK r.; 16/2010. (XII. 15.) KIM rendelet.

A magyarországi székhelyű európai területi együttműködési csoportosulás (a továbbiakban: európai területi társulás) a tagok által aláírt Egyezményrel és Alapszabállyal hozható létre. A csoportosulás célkitűzéseit, feladatait a tagoknak az együttműködési egyezményben kell megállapítaniuk. Magyarország tekintetében tagnak a közbeszerzésekről szóló 2003. évi CXXIX. törvény (a továbbiakban: Kbt.) szerinti szervezeteket kell érteni (magyar jog szerinti tagok). Az európai területi társulásban a törvény szerinti szerv akkor vehet részt, ha jogi személyiséggel rendelkezik. Európai területi társulás elsődlegesen gazdasági tevékenység folytatása céljából nem alapítható, közhatalmi tevékenységet nem végezhet. Az európai területi társulás az egyezményben meghatározott cél megvalósítása érdekében önállóan gazdálkodik. Az alapszabályban meghatározottak szerint a térség versenyképességét előmozdító vállalkozási tevékenységet végezhet, amennyiben az az európai területi társulás célját nem veszélyezteti. Az európai területi

társulás bírósági nyilvántartásba vétellel jön létre. A nyilvántartásba vételi eljárás nemperes eljárás, melyre a Fővárosi Törvényszék kizárólagosan illetékes. Az eljárásban a jogi képviselő kötelező. Tevékenységét a nyilvántartásba vételről szóló határozat jogerőre emelkedése után kezdheti meg.

## 96 Háztartás

1893/2006/EK r.

## 961 Háztartás

1893/2006/EK r.

Ebbe a tételbe tartoznak: azok a háztartások, amelyek a háztartási munkákat végző alkalmazottat, mint pl. szolgáló, pincér, szakács, inas, tisztító, kertész, portás, istálló, sofőr, házvezető, bébiszitter, oktató, titkár stb. mint munkaadó foglalkoztatnak, a háztartások által végzett, önellátásukhoz szükséges, nem elkülöníthető termék előállítási tevékenységét. Idetartozik a vadászat, gyűjtögetés, mezőgazdasági tevékenység, lakás építése, ruházat és egyéb termékek előállítása saját felhasználásra, a háztartás saját fogyasztásra végzett nem elkülöníthető szolgáltatásnyújtási tevékenységei. Idetartozik a főzés, tanítás, a gondoskodás a háztartás tagjairól és más szolgáltatások, amelyek a háztartás saját ellátását szolgálják. Nem ide tartoznak az őstermelők GFO 233. Csak a GFO 961 kódú egység főtevékenysége sorolható be a TEÁOR'08 97.00 Háztartási alkalmazottat foglalkoztató magánháztartás, 98.10 Háztartás termékelőállítása saját fogyasztásra, 98.20 Háztartás szolgáltatása saját fogyasztásra szakágazataiba.

**A vidékfejlesztési miniszter 37/2012. (IV. 16.) VM rendelete  
az Európai Mezőgazdasági Orientációs és Garancia Alapból és az Európai Mezőgazdasági  
Vidékfejlesztési Alapból finanszírozott egyes agrártámogatási tárgyú miniszteri rendeletek  
módosításáról**

A mezőgazdasági, agrár-vidékfejlesztési, valamint halászati támogatásokhoz és egyéb intézkedésekhez kapcsolódó eljárás egyes kérdéseiről szóló 2007. évi XVII. törvény 81. § (3) bekezdés a) pontjában kapott felhatalmazás alapján – az egyes miniszterek, valamint a Miniszterelnökséget vezető államtitkár feladat- és hatásköréről szóló 212/2010. (VII. 1.) Korm. rendelet 94. § a) és b) pontjában meghatározott feladatkörömben eljárva – a következőket rendelem el:

**1. A Nemzeti Vidékfejlesztési Terv alapján az Európai Unió által társfinanszírozott mezőgazdasági  
területek erdősítéséhez nyújtott támogatás igénybevételének részletes szabályairól szóló  
132/2004. (IX. 11.) FVM rendelet módosításai**

- 1. §** A Nemzeti Vidékfejlesztési Terv alapján az Európai Unió által társfinanszírozott mezőgazdasági területek erdősítéséhez nyújtott támogatás igénybevételének részletes szabályairól szóló 132/2004. (IX. 11.) FVM rendelet (a továbbiakban: R1.) 8. §-a helyébe a következő rendelkezés lép:
- „8. § Erdőtelepítési első kivételhez nyújtott támogatás esetén a legkisebb támogatható terület nagysága az erdőről, az erdő védelméről és az erdőgazdálkodásról szóló 2009. évi XXXVII. törvény 45. § (2) bekezdés rendelkezéseit figyelembe véve, az erdőtelepítés szélső csemetéinek tövétől maximum 3 méter széles sávú koronavetülettel együtt számítva 1 hektár. Ennél kisebb, de maximum 3 méter széles sávú koronavetülettel együtt számítva legalább 0,3 ha nagyságú terület támogatása csak erdőterülettel közvetlenül határos mezőgazdasági területen történő erdősítés után vehető igénybe, vagy olyan terület esetében, ahol a közvetlenül határos terület a támogatási kérelemben szintén szerepel.”
- 2. §** Az R1. 15/A. §-a a következő (4) bekezdéssel egészül ki:
- „(4) Azokban az erdősítésekben, ahol a gazdálkodó jóváhagyott vis maior bejelentéssel rendelkezik az adott erdősítés vonatkozásában és a káresemény által sújtott terület nagysága az erdősítésben
- a) nem különíthető el, de mértéke eléri az 50%-ot, vagy
- b) elkülöníthető és mértéke eléri vagy meghaladja az 1 ha-t vagy a részlet felét
- a 23. § (1) bekezdésben foglaltakat a vis maior káresemény bejelentésének elfogadásáról szóló helyt adó vagy részben helyt adó határozat jogerőre emelkedésétől számítva kell teljesítenie a gazdálkodónak.”
- 3. §** Az R1. 16. §-a a következő (5) bekezdéssel egészül ki:
- „(5) A jövedelempótló időszakban évente esedékes támogatás csak az egységes kérelem benyújtásának feltételeiről szóló jogszabályban rögzített egységes kérelem benyújtására nyitva álló időszakban, az egységes kérelem részeként benyújtott kifizetési kérelem alapján fizethető ki.”
- 4. §** Az R1. a következő 26/A. §-sal egészül ki:
- „26/A. § E rendeletnek az Európai Mezőgazdasági Orientációs és Garancia Alapból és az Európai Mezőgazdasági Vidékfejlesztési Alapból finanszírozott egyes agrártámogatási tárgyú miniszteri rendeletek módosításáról szóló 37/2012. (IV. 16.) VM rendelet [a továbbiakban: 37/2012. (IV. 16.) VM rendelet] által megállapított 8. §-át, 15/A. § (4) bekezdését, és 16. § (5) bekezdését a 37/2012. (IV. 16.) VM rendelet hatálybalépésekor már benyújtott, de jogerősen még el nem bírált kifizetési kérelmekre is alkalmazni kell.

**2. Az Európai Mezőgazdasági Vidékfejlesztési Alapból a mezőgazdasági területek erdősítéséhez nyújtandó támogatás igénybevételének részletes szabályairól szóló 88/2007. (VIII. 17.) FVM rendelet módosításai**

- 5. §** Az Európai Mezőgazdasági Vidékfejlesztési Alapból a mezőgazdasági területek erdősítéséhez nyújtandó támogatás igénybevételének részletes szabályairól szóló 88/2007. (VIII. 17.) FVM rendelet (a továbbiakban: R2.) 2. §-a a következő 18. és 19. ponttal egészül ki:  
*[E rendelet alkalmazásában:]*  
„18. *jövedelem:*  
a) azoknál a társas vállalkozásoknál, amelyek kettős könyvvitelt vezetnek, a támogatási kérelem benyújtásának évére vonatkozó tevékenységből származó értékesítés nettó árbevétele,  
b) az egyéni vállalkozók, őstermelők, családi gazdálkodók esetében a támogatási kérelem benyújtásának évére vonatkozó tevékenységből származó adóalapba számító bevétel, amelynél a személyi jövedelemadóról szóló 1995. évi CXVII. törvény (a továbbiakban: Szja tv.) szerinti egységes területlapú támogatás és költségek fedezetére vagy fejlesztési célra folyósított támogatás nem vehetők figyelembe,  
c) azon vállalkozások és egyéni cégek esetében, amelyek az egyszerűsített vállalkozási adó szabályai szerint adóznak, a támogatási kérelem benyújtásának évére vonatkozó tevékenységből származó bevétel, amelynél az Szja tv. szerinti egységes területlapú támogatás és költségek fedezetére vagy fejlesztési célra folyósított támogatás nem vehetők figyelembe,  
d) egyéb jogalanyok esetében a támogatási kérelem benyújtásának évére vonatkozó tevékenységből származó bevétel, amelynél az Szja tv. szerinti egységes területlapú támogatás és költségek fedezetére vagy fejlesztési célra folyósított támogatás nem vehetők figyelembe;  
19. *mezőgazdasági tevékenység:* növénytermesztés, kertészet, állattenyésztés, szaporító anyag termesztés, vadgazdálkodás.”
- 6. §** Az R2. 3. § (2) bekezdése a következő h) ponttal egészül ki:  
*[Nem igényelhető támogatás:]*  
„h) az erdő igénybevételének ellentételezéseként, az Evt. 78. § (3) bekezdése alapján előírt csereerdősítésre.”
- 7. §** Az R2. 5. § (1) bekezdés b) pont bb) alpontja helyébe a következő rendelkezés lép:  
*[A támogatás igénybevételére a kérelmező akkor jogosult, ha teljesíti az alábbi feltételek mindegyikét: az erdőrésztlet területe a korona vetülettel együtt eléri]*  
„bb) a 0,5 hektárt, ha a létesítendő erdőrésztlet más, az Evt. 6. §-a szerinti erdőterülettel, vagy a támogatási kérelemben szintén szereplő legalább 0,5 hektár nagyságú erdősítendő területtel közvetlenül határos, és azzal az Evt. 16. § (8) bekezdése szerint természetben összefüggőnek tekinthető, vagy attól legfeljebb egy, az Evt. 4. § (1) bekezdés b), c) vagy d) pontjának megfelelő terület vagy létesítmény választja el;”
- 8. §** (1) Az R2. 10. § (1) bekezdése helyébe a következő rendelkezés lép:  
„(1) A támogatási kérelmet a Mezőgazdasági és Vidékfejlesztési Hivatal (a továbbiakban: MVH) nevében eljáró, a tervezett erdőrésztlet elhelyezkedése szerint illetékes fővárosi és megyei kormányhivatal erdészeti igazgatóságához (a továbbiakban: erdészeti igazgatóság) – az MVH honlapján közzétett és az MVH központi szerve által rendszeresített formanyomtatványon – kell benyújtani. Ugyanazon kérelmező egy benyújtási időszakban azonos erdészeti igazgatósághoz kizárólag egy támogatási kérelmet nyújthat be.”  
(2) Az R2. 10. § (8) bekezdése helyébe a következő rendelkezés lép:  
„(8) A támogatási kérelemre vonatkozó módosítási kérelmet az MVH központi szerve által rendszeresített és az MVH honlapján közzétett formanyomtatványon a területileg illetékes erdészeti igazgatósághoz kell benyújtani.”
- 9. §** Az R2. 12. § (4) bekezdése helyébe a következő rendelkezés lép:  
„(4) A jövedelempótló időszakban évente esedékes támogatás csak a külön jogszabályban rögzített egységes kérelem benyújtására nyitva álló időszakban, az egységes kérelem részeként benyújtott kifizetési kérelem alapján fizethető ki.”

- 10. §** (1) Az R2. 2. számú melléklete helyébe az 1. melléklet lép.  
 (2) Az R2. 4. számú melléklete helyébe a 2. melléklet lép.

**11. §** Ez a rendelet a kihirdetését követő harmadik napon lép hatályba, és a hatálybalépését követő napon hatályát veszti.

*Dr. Fazekas Sándor s. k.,*  
 vidékfejlesztési miniszter

1. melléklet a 37/2012. (IV. 16.) VM rendelethez  
 „2. számú melléklet a 88/2007. (VIII. 17.) FVM rendelethez

### Támogatási kérelmek részletes pontozási rendszere

A	B		C
	Értékelési szempont megnevezése		Pontszám
1.	<b>HORIZONTÁLIS SZEMPONTOK</b>		
2.	Hátrányos helyzetű terület (EMVA általános rendelet szerinti)	a hátrányos helyzetű területen elhelyezkedő községhatárában tervezett erdőrészlet	5
3.		egyéb területen elhelyezkedő községhatárában tervezett erdőrészlet	0
4.	Elmaradott és munkanélküliséggel sújtott terület [240/2006. (XI. 30.) Korm. rendelet alapján]	a társadalmi-gazdasági és infrastrukturális szempontból elmaradott település községhatárában tervezett erdőrészlet	4
5.		az országos átlagot legalább 1,75-szörösen meghaladó munkanélküliségű település községhatárában tervezett erdőrészlet	4
6.		egyéb település községhatárában tervezett erdőrészlet	0
7.	Térségi fenntarthatóság vizsgálata (helyben lakás vizsgálata)	lakhely vagy székhely szerinti községhatárban tervezett erdőtelepítés	6
8.		lakhely vagy székhely szerinti településsel szomszédos községhatárban tervezett erdőtelepítés	4
9.		egyéb helyen tervezett erdőtelepítése	0
10.	Mezőgazdasági foglalkoztatottak aránya a kérelmező lakhelyén	a tervezett erdőrészlet szerinti településen eléri, vagy meghaladja az országos átlagot a KSH adatai szerint	6
11.		a tervezett erdőrészlet szerinti településen nem éri el az országos átlagot a KSH adatai szerint	0
12.	<b>SZAKMAI SZEMPONTOK</b>		
13.	Erdőrészlet tervezett rendeltetése (többszörös rendeltetés esetén a pontok összeadódnak)	védelmi	3
14.		közjóléti	3
15.		gazdasági	3
16.	Az erdőrészlet *mérete	20,01 ha-tól	0
17.		10,01–20,00 ha	3
18.		3,01–10,00 ha	5
19.		0,50–3,0 ha	0
20.	A faállomány* elegységének vizsgálata	elegyes célállomány	8
21.		elegyetlen célállomány	0
22.	A faállomány* őshonosságának vizsgálata	legalább 70%-ban őshonos fafajokból álló állomány	7
23.		legalább 50–69%-ban őshonos fafajokból álló állomány	3
24.		legalább 30–49%-ban őshonos fafajokból álló állomány	1

A		B	C
		Értékelési szempont megnevezése	Pontszám
25.	Erdősültség vizsgálata	tervezett erdőrészt 10% alatti erdősültséggel rendelkező községhatárban helyezkedik el	3
26.		tervezett erdőrészt 10,01–20% közötti erdősültséggel rendelkező községhatárban helyezkedik el	2
27.		tervezett erdőrészt 20,01% feletti erdősültséggel rendelkező községhatárban helyezkedik el	0
28.	Terület elhelyezkedése a lélekszám függvényében	30 000 lakosú vagy annál nagyobb lélekszámú település községhatárában tervezett erdőrészt KSH adatok alapján	3
29.		30 000 lakosnál kisebb lélekszámú település községhatárában tervezett erdőrészt KSH adatok alapján	0
30.	Az erdőrészt* elhelyezkedése	belterületen tervezett erdőrészt	7
31.		külsőterületen tervezett erdőrészt	0
32.	Egyéb szempontok	sérülékeny vízbázisú terület MePAR lehatárolás szerint	2
33.		NATURA 2000 terület MePAR lehatárolás szerint	2
34.		kedvezőtlen adottságú terület MePAR lehatárolás szerint	5
35.		Balaton, Fertő- vagy a Velencei-tó vízgyűjtő területe [240/2000. (XII. 23.) Korm. rendelet 2. sz. melléklete alapján] település lista alapján	4
36.		kiemelt üdülőkörzet területe (2000. évi CXII. tv. 1. és 2. sz. melléklete alapján) település lista alapján	3
37.		az erdészeti tájban „Támogatásra javasolt” állomány (az 1. számú mellékletben „J” kóddal van jelölve)	10
38.		az Országos Területrendezési Tervről szóló törvény szerint vegyes terület-felhasználású térségben tervezett erdőrészt	4
39.	az Országos Területrendezési Tervről szóló törvény szerint erdőgazdálkodási térségben tervezett erdőrészt	6	
40.	Elérhető pontszám összesen:		100 pont

\* Adminisztratív ellenőrzés után vizsgálva.”

2. melléklet a 37/2012. (IV. 16.) VM rendelethez

„4. számú melléklet a 88/2007. (III. 17.) FVM rendelethez

## A 2. § 1. pontjában meghatározott mezőgazdasági termelő igazolására és ellenőrzésére vonatkozó szempontok

*Mezőgazdasági termelő:* olyan, mezőgazdasági tevékenységet végző természetes személy, aki a támogatási kérelem benyújtásának évében igazoltan munkaidejének legalább 25%-át mezőgazdasági tevékenységre fordítja, és jövedelmének legalább 25%-a mezőgazdasági tevékenységből származik.

A fentiek igazolására és ellenőrzésére vonatkozó szempontok az alábbiak:

- munkaidejének legalább 25%-át mezőgazdasági tevékenységre fordítja:  
Természetes személy esetében a mezőgazdasági főfoglalkozás a munkaidő 50%-ának felel meg. Abban az esetben, ha nem mezőgazdasági főfoglalkozású személy igényel támogatást, akkor munkáltatói igazolást kell arról benyújtani, hogy hány órás munkaviszonnyal rendelkezik. Maximum heti 30 órás foglalkoztatás mellett fogadható el a mezőgazdasági tevékenységre fordított 25%-os időfelhasználás;

El kell fogadni igazolásként, ha

- a kérelmező rendelkezik östermelői igazolvánnyal, amelyben „a várhatóan termelt termékek” között szerepel olyan, melyek előállítását, termesztését vagy tenyésztését a gazdasági tevékenységek statisztikai osztályozása NACE Rev. 2. rendszerének létrehozásáról szóló 2006. december 20-i 1893/2006/EK európai parlamenti és tanácsi rendeleten alapuló TEÁOR 01.11-01.49 szakmakódjainak valamelyike írja le,



- egyéni vállalkozóként a tevékenységi körében olyan tevékenység szerepel, mely az egyéni vállalkozóról és az egyéni cégről szóló 2009. évi CXV. törvény (a továbbiakban: Ectv.) 6. § (1) bekezdésének c) pontjában hivatkozott, a gazdasági tevékenységek statisztikai osztályozása NACE Rev. 2. rendszerének létrehozásáról szóló 2006. december 20-i 1893/2006/EK európai parlamenti és tanácsi rendeleten alapuló TEÁOR számokból képezve 01.11-01.49 szakmakóddal került bejelentésre.
- jövedelmének legalább 25%-a mezőgazdasági tevékenységből származik:
  - a) Ha a családi gazdálkodó, családi gazdaság esetén annak vezetője veszi fel a támogatást, a családi gazdaság teljes bevételét figyelembe kell venni, amely a családi gazdálkodó, valamint a tagok által az előző évről készített személyi jövedelemadó bevallások „adóalapba beszámító bevételek” sorain szereplő értékek együttes összege.
  - b) Ha a családi gazdálkodó, családi gazdaság esetén annak vezetője veszi fel a támogatást, és egyúttal a családi gazdaságától elkülönült, mezőgazdasági tevékenységet is folytat, a családi gazdaság teljes bevételét, valamint az elkülönült tevékenységből származó bevételeit összevontan kell figyelembe venni, amely az előző évről készített személyi jövedelemadó bevallás „adóalapba beszámító bevételek” során szereplő érték.
  - c) Ha a családi gazdálkodó, családi gazdaság esetén annak vezetője a családi gazdaságától elkülönülten, tehát nem családi gazdálkodói minőségében végzett, a mezőgazdasági tevékenységei után igényli a támogatást, akkor az adható támogatás megállapításánál a családi gazdaság bevételének azon része nem vehető figyelembe, amely nem mezőgazdasági tevékenységnek minősül. A családi gazdaságnak a mezőgazdasági tevékenysége utáni gazdasági bevétel és az elkülönült tevékenység utáni bevétel nem adható össze.
  - d) Ha az ügyfél egyéni vállalkozói tevékenységet és őstermelői tevékenységet is végez, a mezőgazdasági tevékenységei után bármely minőségében igényli a támogatást, az adható támogatás megállapításakor a két tevékenységből származó bevételt össze kell adni.
  - e) Ha a mezőgazdasági őstermelőnek az adóévben elszámolt jogszabály alapján kapott támogatások összegével csökkentett, őstermelői tevékenységből származó éves bevétele nem haladja meg az Szja tv. 23. §-ában szereplő összeget, akkor nem kell jövedelmet számolnia, és ezt a bevételét nem is kell bevallania. Ebben az esetben a figyelembe vehető bevétel összegét az őstermelői igazolvány elválaszthatatlan részét képező hitelesített értékesítési betétlap tartalmazza.
  - f) Ha a közös őstermelői tevékenységet folytató személy veszi fel a támogatást, és egyúttal a közös mezőgazdasági őstermelő gazdaságától elkülönült, mezőgazdasági tevékenységet is folytat, az adható támogatási összeg megállapításakor a közös őstermelői tevékenységének teljes bevételét, valamint az elkülönült tevékenységből származó bevételeit összevontan is figyelembe lehet venni, amennyiben mezőgazdasági tevékenységeiből származó bevételei így érik el jövedelmének 25%-át.
  - g) Ha a közös őstermelői tevékenységet folytató személy a közös gazdaságától elkülönülten végzett, a támogatás szempontjából jogosult tevékenységei után igényli a támogatást (tehát nem közös mezőgazdasági őstermelői minőségében), akkor az adható támogatás megállapításánál a közös mezőgazdasági őstermelői bevételének azon része nem vehető figyelembe, amely a támogatás szempontjából nem jogosult tevékenységnek minősül. A közös mezőgazdasági őstermelő esetén a támogatási szempontból jogosult tevékenysége utáni gazdasági bevétel és az elkülönült tevékenység utáni bevétel nem adható össze.

Mezőgazdasági tevékenységből származó bevételként az Szja tv. szerinti egységes területlapú támogatás és költségek fedezetére vagy fejlesztési célra folyósított támogatás nem vehetők figyelembe.

El kell fogadni igazolásként, ha

- a kérelmező rendelkezik őstermelői igazolvánnyal, amelyben „a várhatóan termelt termékek” között szerepel olyan, melyek előállítását, termesztését vagy tenyésztését a gazdasági tevékenységek statisztikai osztályozása NACE Rev. 2. rendszerének létrehozásáról szóló 2006. december 20-i 1893/2006/EK európai parlamenti és tanácsi rendeleten alapuló TEÁOR 01.11-01.49 szakmakódjainak valamelyike írja le,
- egyéni vállalkozóként a tevékenységi körében olyan tevékenység szerepel, mely az Ectv. 6. § (1) bekezdés c) pontjában hivatkozott, a gazdasági tevékenységek statisztikai osztályozása NACE Rev. 2. rendszerének létrehozásáról szóló 2006. december 20-i 1893/2006/EK európai parlamenti és tanácsi rendeleten alapuló TEÁOR számokból képezve 01.01-01.04 szakmakóddal került bejelentésre.”

## IX. Határozatok Tára

### A köztársasági elnök 90/2012. (IV. 16.) KE határozata bírák kinevezéséről

Az Alaptörvény 9. cikk (3) bekezdés k) pontja, valamint a bírák jogállásáról és javadalmazásáról szóló 2011. évi CLXII. törvény 3. § (2) bekezdése alapján – a Kúria elnökének javaslatára –

*dr. Hörcherné dr. Marosi Ildikót*

2012. április 1. napjától határozatlan időtartamra,

*dr. Balogh Zsolt Pétert*

2012. április 1. napjától 2015. március 31. napjáig terjedő időtartamra

bíróvá kinevezem.

Budapest, 2012. március 30.

*Schmitt Pál s. k.,*  
köztársasági elnök

KEH ügyszám: IV-4/01392/2012.

---

### A köztársasági elnök 91/2012. (IV. 16.) KE határozata bírák kinevezéséről

Az Alaptörvény 9. cikk (3) bekezdés k) pontja, valamint a bírák jogállásáról és javadalmazásáról szóló 2011. évi CLXII. törvény 3. § (2) bekezdése alapján – az Országos Bírószági Hivatal elnökének javaslatára –

*dr. Ajtony Tímeát,*

*Albelné dr. Hoksári Évát,*

*dr. André Tibort,*

*dr. Bagdi Árpád Gyulát,*

*dr. Baji Dóra Antóniát,*

*dr. Balázs Linda Szilviát,*

*dr. Balogh Mártát,*

*dr. Banu Zsoltné dr. Szabó Juditot,*

*dr. Bata Tímeát,*

*Bálintné dr. Szegedi Noémit,*

*dr. Bónis Krisztinát,*

*dr. Borbély-Szabó Franciskát,*

*dr. Bors Ágnes Editet,*

*dr. Bozsó Pétert,*

*Breczkáné dr. Békési Gabriellát,*

*dr. Darók Katalint,*

*dr. Debre Magdolnát,*

*dr. Delényi Erikát,  
Doszpothné dr. Hodosi Esztert,  
dr. Erményi Kingát,  
dr. Gál Attilát,  
dr. Gáll Editet,  
dr. Gondán-Evetovits Andreát,  
dr. Gulyás Istvánt,  
dr. Gyekiczky Tamást,  
dr. Halász Juditot,  
dr. Hangay Melinda Máriát,  
dr. Hegedűs Pétert,  
dr. Henzsel Annamáriát,  
dr. Héthy Esztert,  
dr. Horváth Emesét,  
dr. Ifkovics Irinát,  
dr. Ivanovics Georginát,  
dr. Jakabovits Pétert,  
dr. Jancsák Ramónát,  
dr. Józsa Zsoltot,  
Kalináné dr. Knoll Anikót,  
dr. Karasz Zsuzsannát,  
dr. Kardos Andreát,  
dr. Kelemen Diána Valériát,  
Kemenesiné dr. Akóts Angélát,  
dr. Király Editet,  
dr. Kiss Juditot,  
dr. Kiss Kamilla Dórát,  
dr. Kóbor Jenőt,  
dr. Kocsis Péter Csabát,  
dr. Kollár Zsuzsát,  
dr. Kormos-Varga Valériát,  
dr. Kosza Yvettet,  
dr. Krénusz Évát,  
dr. Kulcsár Zitát,  
dr. Kurucz Ákos Józsefet,  
dr. Lázár-Staár Ágota Katalint,  
dr. Márkus Anikót,  
dr. Maschl Ildikót,  
dr. Mazzag Juditot,  
Monostoriné dr. Oravecz Ágness,  
dr. Morár Szilviát,  
dr. Nagy Gabriellát,  
dr. Nagy Ibolya Gyöngyit,  
dr. Nagy-Bércecs Adrienn Máriát,  
dr. Nagyné dr. Sipos Szilvia Máriát,  
dr. Ocskó Esztert,  
Orbánné dr. Jeszenszky Piroska Mártát,  
dr. Pálinkás Kornélia Anikót,  
dr. Patyi Adrienné,  
dr. Pető Katalint,  
dr. Pokorny Gabriellát,  
dr. Rédei Andreát,  
dr. Remes Gábort,*

*dr. Repkényi Zsuzsannát,*  
*dr. Rohonyi Zsuzsannát,*  
*dr. Rózsa Máriaát,*  
*dr. Rózsavölgyi Bálint Balázst,*  
*dr. Sághi Borbála Mártát,*  
*Sándorné dr. Gyurcsó Ildikót,*  
*Simonné dr. Peti Viktóriát,*  
*dr. Solymári Bélát,*  
*dr. Szabó Annát,*  
*dr. Szabó Istvánt,*  
*dr. Szabóné dr. Bubrik Katalint,*  
*dr. Székely Gábort,*  
*dr. Szendi-Horváth Erika Idát,*  
*dr. Szentmiklóssy-Szabó Boglárka Nóráát,*  
*dr. Szepesházi Péterné dr. Tóth Katalint,*  
*dr. Széplaki-Szabó Krisztina Ágnesát,*  
*dr. Szilágyi István Zoltánt,*  
*dr. Takácsné dr. Takács Dóráát,*  
*dr. Tokovicz Adriennát,*  
*dr. Tóth András Imrét,*  
*dr. Tóth Csillát,*  
*dr. Tóth Emese Boglárkát,*  
*dr. Tóth Évát,*  
*dr. Tóth Istvánt,*  
*dr. Ujlaki Tamást,*  
*Újváriné dr. Csűrös Gyöngyit,*  
*dr. Varju Lászlót,*  
*dr. Várkonyi Barbarát,*  
*dr. Várpalotai Tímeát,*  
*dr. Vass Andrea Beátát,*  
*dr. Vass Péterát,*  
*dr. Virányi Karolinát,*  
*dr. Völgyesi Barbarát és*  
*dr. Zengődiné dr. Lascsik Líviát*

2012. április 1. napjától 2015. március 31. napjáig terjedő időtartamra,

*dr. Kutas Rékát*

2012. május 1. napjától 2015. április 30. napjáig terjedő időtartamra

bíróvá kinevezem.

Budapest, 2012. március 13.

*Schmitt Pál s. k.,*  
köztársasági elnök

KEH ügyszám: IV-4/01142/2012.

---

**A köztársasági elnök 92/2012. (IV. 16.) KE határozata  
bírák kinevezéséről és felmentéséről**

Az Alaptörvény 9. cikk (3) bekezdés k) pontja, valamint a bírák jogállásáról és javadalmazásáról szóló 2011. évi CLXII. törvény 3. § (2) bekezdése és 90. §-a alapján – az Országos Bírósági Hivatal elnökének javaslatára –

lemondására tekintettel

*dr. Müller Hermint*

2012. június 30-ai hatállyal,

*dr. Nemesné dr. Fekete Gabriellát*

2012. augusztus 31-ei hatállyal

bírói tisztségéből felmentem,

*dr. Abért Jánost,*

*dr. Beamter Anna Máriát,*

*dr. Borsodi Zoltánt,*

*dr. Gaider Bálintot,*

*dr. Horváth Istvánt,*

*dr. Kerepesy Krisztiánt,*

*dr. Kovács Klaudiát,*

*dr. Krepelka Mártát,*

*dr. Márkus Esztert,*

*dr. Minya Krisztián Csabát,*

*dr. Nagy Szabolcsot,*

*dr. Sinku Emese Ritát,*

*dr. Snóbli József Vilmost,*

*dr. Somogyi Dávid Lászlót,*

*dr. Steiner Gábort,*

*dr. Steininger Imolát,*

*dr. Szakály Noémit,*

*dr. Szücs Katalint,*

*dr. Tulkán Katalin Ágnest,*

*dr. Weidinger Ivettet,*

*Zilahyné dr. Schönviszky Anna Mártát és*

*dr. Zsúnyi Editet*

2012. április 1. napjától határozatlan időtartamra,

*dr. Élő-Prosszer Bernadettet,*

*dr. Keszthelyi Alajos Pétert,*

*dr. Kovács Andreát,*

*dr. Ruzsits Ákos Jenőt és*

*dr. Szigeti Julianna Katalint*

2012. április 1. napjától 2015. március 31. napjáig,

*dr. Simon Károly Lászlót*

2012. május 1. napjától 2015. április 30. napjáig terjedő időtartamra

bíróvá kinevezem.

Budapest, 2012. március 13.

*Schmitt Pál s. k.,*  
köztársasági elnök

KEH ügyszám: IV-4/01196/2012.

---

### **A köztársasági elnök 93/2012. (IV. 16.) KE határozata egyetemi tanári kinevezésről**

Az Alaptörvény 9. cikk (4) bekezdés c) pontja, valamint a felsőoktatásról szóló 2005. évi CXXXIX. törvény 100. § b) pontja alapján  
– a nemzeti erőforrás miniszter javaslatára –

*dr. Bleszity Jánost*, a Nemzeti Közzolgálati Egyetem főiskolai tanárát és  
*dr. Ulrich Ottot*, a Nyugat-magyarországi Egyetem tudományos főmunkatársát

2012. április 10. napjával kinevezem egyetemi tanárrá.

Budapest, 2012. március 22.

*Schmitt Pál s. k.,*  
köztársasági elnök

Ellenjegyzem:

Budapest, 2012. március 26.

*Réthelyi Miklós s. k.,*  
nemzeti erőforrás miniszter

KEH ügyszám: IV-3/01367/2012.

---

**A köztársasági elnök 94/2012. (IV. 16.) KE határozata  
egyetemi tanári kinevezésről**

Az Alaptörvény 9. cikk (4) bekezdés c) pontja, valamint a felsőoktatásról szóló 2005. évi CXXXIX. törvény 100. § b) pontja alapján – a nemzeti erőforrás miniszter javaslatára –

*dr. Kertész Istvánt*, a Liszt Ferenc Zeneművészeti Egyetem egyetemi docensét,  
*dr. Menyhárd Attilát*, az Eötvös Loránd Tudományegyetem egyetemi docensét,  
*dr. Nagy Mariannát*, az Eötvös Loránd Tudományegyetem egyetemi docensét,  
*dr. Szente Zoltán Zsoltot*, a Széchenyi István Egyetem egyetemi docensét és  
*dr. Tillmann Józsefet*, a Moholy-Nagy Művészeti Egyetem tudományos főmunkatársát

2012. március 20. napjával kinevezem egyetemi tanárrá.

Budapest, 2012. március 12.

*Schmitt Pál* s. k.,  
köztársasági elnök

Ellenjegyzem:

Budapest, 2012. március 13.

*Réthelyi Miklós* s. k.,  
nemzeti erőforrás miniszter

KEH ügyszám: IV-3/01104/2012.

---

**A köztársasági elnök 95/2012. (IV. 16.) KE határozata  
kitüntetés adományozásáról**

Az Alaptörvény 9. cikk (4) bekezdés f) pontja, illetve a Magyarország címerének és zászlajának használatáról, valamint állami kitüntetéseiről szóló 2011. évi CCII. törvény 18. § (1) bekezdése alapján – a miniszterelnök előterjesztésére –

a magyar–lengyel kapcsolatok ápolása, a kulturális és gazdasági együttműködések erősítése érdekében végzett tevékenysége elismeréseként

*Tadeusz Kaczor*, Magyarország tiszteletbeli főkonzulja részére a

MAGYAR ÉRDEMREND  
TISZTIKERESZTJE  
polgári tagozata,

a magyarországi lengyelség felkarolásáért és a magyar–lengyel barátság eszméjének ápolásáért

*dr. Csúcs Lászlóné*, az Országos Lengyel Kisebbségi Önkormányzat elnöke részére a

MAGYAR ÉRDEMREND

LOVAGKERESZTJE

polgári tagozata

kitüntetést adományozom.

Budapest, 2012. március 22.

*Schmitt Pál s. k.*,  
köztársasági elnök

Ellenjegyzem:

Budapest, 2012. március 22.

*Orbán Viktor s. k.*,  
miniszterelnök

KEH ügyszám: VIII-1/01315/2012.

---

### **A Kormány 1115/2012. (IV. 16.) Korm. határozata a rendkívüli kormányzati intézkedések előirányzatból történő átcsoportosításról**

A Kormány az államháztartásról szóló 2011. évi CXCV. törvény 21. § (6) bekezdése alapján a 2012. évi Formula-1 Magyar Nagydíj megrendezéséhez szükséges jogdíjak kapcsán jelentkező árfolyamvesztés következtében 500,0 millió forint melléklet szerinti átcsoportosítását rendeli el a Magyarország 2012. évi központi költségvetéséről szóló 2011. évi CLXXXVIII. törvény 1. melléklet XVII. Nemzeti Fejlesztési Minisztérium fejezet, 20. Fejezeti kezelésű előirányzatok cím, 33. Hazai fejlesztési programok alcím, 2. Turisztikai célelőirányzat jogcímcsoport javára, a XI. Miniszterelnökség fejezet, 3. Rendkívüli kormányzati intézkedések cím terhére.

*Felelős:* nemzetgazdasági miniszter

*Határidő:* azonnal

*Orbán Viktor s. k.*,  
miniszterelnök



Melléklet az 1115/2012. (IV. 16.) Korm. határozathoz

XI. Miniszterelnökség  
XVII. Nemzeti Fejlesztési Minisztérium

ADATLAP A KÖLTSÉGVETÉSI ELŐIRÁNYZATOK MÓDOSÍTÁSÁRA  
a Kormány hatáskörében  
Költségvetési év: 2012.

*Millió forintban, egy tizedessel!*

ÁHT. egyedi azonosító	Fejlesztési szám	Cím szám	Alcím szám	Jog-cím szám	Jog-cím csoport száma	Előir. csoport száma	Kiemelt előir. szám	Fejlesztési név	Cím név	Alcím név	Jog-cím csoport név	Jog-cím csoport név	Előir. csoport név	Kiemelt előirányzat neve	A módosítás jogcíme					Módosítás (+/-)	A módosítás következő évre áthúzódó hatása	A módosítást elrendelő jogszabály/határozat száma												
297102	XI.	3						Miniszterelnökség																										
	XVII.							Rendkívüli kormányzati intézkedések																										
		20						Nemzeti Fejlesztési Minisztérium																										
			33					Fejlesztési programok																										
				2				Hazai fejlesztési programok																										
030164						1		Turisztikai célú előirányzat																										
							5	Működési költségvetés																										
								Egyéb működési célú kiadások																										

Az előirányzatmódosítás érvényessége: a.) a költségvetési évben egyszeri jellegű  
Az összetartozó előirányzatváltozásokat (+/-) egymást követően kell szerepeltetni.

*Millió forintban, egy tizedessel!*

ÁHT. egyedi azonosító	Fejlesztési szám	Cím szám	Alcím szám	Jog-cím szám	Jog-cím csoport száma	Előir. csoport száma	Kiemelt előir. szám	Fejlesztési név	Cím név	Alcím név	Jog-cím csoport név	Jog-cím csoport név	Előir. csoport név	Kiemelt előirányzat neve	TÁMOGATÁS					Módosítás (+/-)	A módosítás következő évre áthúzódó hatása	A módosítást elrendelő jogszabály/határozat száma															
								Nemzeti Fejlesztési Minisztérium																													
		20						Fejlesztési programok																													
030164			33					Hazai fejlesztési programok																													
				2				Turisztikai célú előirányzat																													

Az előirányzatmódosítás érvényessége: a.) a költségvetési évben egyszeri jellegű  
Foglalkoztatottak létszáma (fő) - időszakra

Az adatlap 5. példányban tüntendő ki		Az előirányzatok felhasználása/zárólása (módosítás +/-) Összesen:		Összesen		I. negyedév	II. név.	III. név.	IV. név.
Fejlesztési	1 példány								
Állami Számvevőszék	1 példány								
Magyar Államkincstár	1 példány								
Nemzetgazdasági Minisztérium	2 példány								
				500,0		500,0			

**A miniszterelnök 41/2012. (IV. 16.) ME határozata  
Magyarország Kormánya és a Szlovák Köztársaság Kormánya között a dunai vízlépcsőre vonatkozó,  
a hágai Nemzetközi Bíróság ítéletével összhangban álló szerződés létrehozására adott  
felhatalmazásról**

A nemzetközi szerződésekkel kapcsolatos eljárásról szóló 2005. évi L. törvény 5. § (1) bekezdése szerinti hatáskörömben eljárva, a közigazgatási és igazságügyi miniszter és a külügyminiszter előterjesztése alapján

1. egyetértek a Magyarország Kormánya és a Szlovák Köztársaság Kormánya között a hágai Nemzetközi Bíróság 1997. szeptember 25-i ítéletével (a továbbiakban: Ítélet) összhangban álló, az Ítélet végrehajtása érdekében megalkotandó, az 1978. évi 17. törvényerejű rendelettel kihirdetett, a Magyar Népköztársaság és a Csehszlovák Szocialista Köztársaság között a Gabčíkovo–Nagymarosi Vízlépcsőrendszer megvalósításáról és üzemeltetéséről Budapesten, 1977. évi szeptember hó 16. napján aláírt Szerződést (a továbbiakban: Szerződés) felváltó vagy kiegészítő megállapodás (a továbbiakban: Megállapodás) létrehozásával;
2. felhatalmazom dr. Szabó Marcellt, a Kormány hágai Nemzetközi Bíróság előtti képviselőjét, egyben a Szerződés 3. cikke szerinti meghatalmazottját a Megállapodás létrehozására irányuló nemzetközi szakértői szintű tárgyalások vezetésére;
3. felhatalmazom a külügyminisztert, a közigazgatási és igazságügyi minisztert, a vidékfejlesztési minisztert és a nemzeti fejlesztési minisztert, hogy a tárgyalódelegáció tagjait jelöljék ki;
4. felhívom a külügyminisztert, hogy a Megállapodás létrehozásához szükséges meghatalmazási okiratot adja ki;
5. felhívom a közigazgatási és igazságügyi minisztert, a külügyminisztert, a vidékfejlesztési minisztert és a nemzeti fejlesztési minisztert, hogy a Megállapodás létrehozását követően a szerződés szövegének végleges megállapítására való felhatalmazásról szóló határozat tervezetét haladéktalanul terjesszék a Kormány elé.

*Orbán Viktor s. k.,*  
miniszterelnök

---

A Magyar Közlönyt a Szerkesztőbizottság közreműködésével a Közigazgatási és Igazságügyi Minisztérium szerkeszti.

A Szerkesztőbizottság elnöke: dr. Biró Marcell,  
a szerkesztésért felelős: dr. Borókainé dr. Vajdovits Éva.

A szerkesztőség címe: Budapest V., Kossuth tér 1–3.

A Határozatok Tára hivatalos lap tartalma a Magyar Közlöny IX. részében jelenik meg.

A Magyar Közlöny hiteles tartalma elektronikus dokumentumként a <http://kozlony.magyarorszag.hu> honlapon érhető el.

A Magyar Közlöny oldalhú másolatát papíron kiadja a Magyar Közlöny Lap- és Könyvkiadó.

Felelős kiadó: Majláth Zsolt László ügyvezető igazgató.