



Budapest,

2007. március 26.,

hétfő

### 35. szám

Ára: 1155,- Ft

### TARTALOMJEGYZÉK

		Oldal
49/2007. (III. 26.) Korm. r.	A 2007–2013 programozási időszakban az Európai Regionális Fejlesztési Alap, valamint az Előcsatlakozási Támogatási Eszköz és az Európai Szomszédsági és Partnerségi Eszköz pénzügyi alapok egyes, a területi együttműködéshez kapcsolódó programjából származó támogatások hazai felhasználásának intézményeiről. .	2226
50/2007. (III. 26.) Korm. r.	Az egészségügyi szolgáltatások Egészségbiztosítási Alapból történő finanszírozásának részletes szabályairól szóló 43/1999. (III. 3.) Korm. rendelet módosításáról . . . . .	2228
51/2007. (III. 26.) Korm. r.	A felsőoktatásban részt vevő hallgatók juttatásairól és az általuk fizetendő egyes térítésekről . . . . .	2230
52/2007. (III. 26.) Korm. r.	A gazdálkodó szervezetek részére nyújtott 2007. évi egyedi termelési támogatásokról, költségtérítésekről. . . . .	2244
36/2007. (III. 26.) GKM r.	Az autópályák, autóutak és főutak használatának díjáról. . . . .	2245
37/2007. (III. 26.) GKM r.	A díjfizetés ellenében használható autópályákról, autóutakról és főutakról . . . . .	2254
21/2007. (III. 26.) OKM r.	A régészeti lelőhelyek feltárásának, illetve a régészeti lelőhely, lelet megtalálója anyagi elismerésének részletes szabályairól szóló 18/2001. (X. 18.) NKÖM rendelet módosításáról . . . . .	2256
7/2007. (III. 26.) ÖTM–IRM e. r.	A belügyi ágazatba tartozó közigazgatási hatósági eljárásban közreműködő tolmácsok, jeltolmácsok díjazásáról szóló 12/2006. (III. 14.) BM rendelet hatályon kívül helyezéséről . . . . .	2259
8/2007. (III. 26.) ÖTM r.	Az önkormányzati és területfejlesztési miniszter ágazati irányítása alá tartozó közigazgatási hatósági eljárásokban közreműködő tolmácsok, jelnyelvi tolmácsok díjazásáról . . . . .	2259
1018/2007. (III. 26.) Korm. h.	A munkavédelem országos programja 2007. évi intézkedési és ütemtervéről . . . . .	2261
	A Művészeti Szakszervezetek Szövetsége Előadóművészi Jogvédő Irodájának (MSZSZ-EJI) és a Magyar Hanglemezkiadók Szövetségének (MAHASZ) közös jogdíjközleménye a kereskedelmi célból kiadott hangfelvételnél vagy az arról készült másolatnak sugárzás útján, továbbá vezetékkel vagy bármely más hasonló eszközzel vagy módon a nyilvánossághoz közvetítéséért fizetendő előadóművészi és hangfelvétel előállítói jogdíjakról és e felhasználások egyéb feltételeiről . . . . .	2271
	A Művészeti Szakszervezetek Szövetsége Előadóművészi Jogvédő Irodájának (MSZSZ-EJI) jogdíjközleménye a rögzített előadás nyilvánosság számára lehívásra történő hozzáférhetővé tétele engedélyezésének feltételeiről . . . . .	2272
	A Művészeti Szakszervezetek Szövetsége Előadóművészi Jogvédő Irodájának (MSZSZ-EJI) jogdíjközleménye az előadás sugárzás vagy a nyilvánossághoz történő átvitel céljára készült rögzítésének díjáról és a felhasználás egyéb feltételeiről . . . . .	2276
	A Fővárosi és Pest Megyei Mezőgazdasági Szakigazgatási Hivatal Földművelésügyi Igazgatóság hirdetménye. . . . .	2278
	A Közigazgatási és Elektronikus Közszolgáltatások Központi Hivatalának közleménye . . . . .	2279

## II. rész JOGSZABÁLYOK

### A Kormány rendeletei

#### A Kormány 49/2007. (III. 26.) Korm. rendelete

**a 2007–2013 programozási időszakban  
az Európai Regionális Fejlesztési Alap, valamint  
az Előcsatlakozási Támogatási Eszköz és az Európai  
Szomszédsgági és Partnerségi Eszköz pénzügyi alapok  
egy, a területi együttműködéshez kapcsolódó  
programjaiból származó támogatások hazai  
felhasználásának intézményeiről**

A Kormány az Alkotmány 35. §-ának (2) bekezdésében megállapított eredeti jogalkotói hatáskörében, az Alkotmány 35. § (1) bekezdés *a)–b)* pontjában megállapított feladatkörében eljárva a következőket rendeli el:

#### *A rendelet hatálya*

##### 1. §

(1) E rendelet hatálya kiterjed a 2007–2013 programozási időszakban

*a)* az Európai Regionális Fejlesztési Alap, valamint az Előcsatlakozási Támogatási Eszköz (a továbbiakban: IPA) és az Európai Szomszédsgági és Partnerségi Eszköz (a továbbiakban: ENPI) pénzügyi alapok egy, a területi együttműködéshez kapcsolódó támogatásból finanszírozott programokat koordináló hazai szervezetekre és személyekre;

*b)* az *a)* pontban meghatározott pénzügyi alapokból finanszírozott programok értékelésében és megvalósításában, valamint ellenőrzésükben részt vevő hazai szervezetekre és személyekre.

(2) Az e rendeletben foglalt jogokat és kötelezettségeket az Európai Közösséget létrehozó Szerződés 87. cikkének (1) bekezdése szerinti állami támogatásokkal kapcsolatos eljárásról és a regionális támogatási térképről szóló 85/2004. (IV. 19.) Korm. rendelettel összhangban kell gyakorolni, illetőleg teljesíteni.

(3) Magyarország a következő operatív programok végrehajtásában vesz részt:

*a)* Magyarország–Szlovákia területi együttműködés operatív program;

*b)* Magyarország–Románia területi együttműködés operatív program;

*c)* Ausztria–Magyarország területi együttműködés operatív program;

*d)* Szlovénia–Magyarország területi együttműködés operatív program;

*e)* Magyarország–Horvátország IPA határon átnyúló együttműködési program;

*f)* Magyarország–Szerbia IPA határon átnyúló együttműködési program;

*g)* Magyarország–Románia–Szlovákia–Ukrajna ENPI határon átnyúló együttműködési szomszédsgági program;

*h)* Dél-kelet Európai Térség operatív program;

*i)* Közép Európai Térség operatív program;

*j)* Interreg IVC interregionális operatív program;

*k)* INTERACT 2 operatív program;

*l)* ESPON 2013 operatív program;

*m)* URBACT 2007–2013 operatív program.

#### *Értelmező rendelkezések*

##### 2. §

(1) E rendelet alkalmazásában

*a)* *egyvetértési nyilatkozat*: egy adott operatív program irányító hatósága és nemzeti hatósága között kötött szerződés, amely meghatározza az adott program megvalósításáért felelős szervezetek feladat- és hatáskörét;

*b)* *ENPI*: az Európai Szomszédsgági és Partnerségi Támogatási Eszköz létrehozására vonatkozó általános rendelkezések meghatározásáról szóló 2006. október 24-i 1638/2006/EK európai parlamenti és tanácsi rendelet szerinti fogalom;

*c)* *ex-ante hozzájárulás*: az egyes operatív programokban részt vevő partnerországok által évenként, lakosság-számuk arányában nyújtott hozzájárulás az operatív program hatékony működtetéséhez szükséges költségek fedezésére;

*d)* *IPA*: az egy előcsatlakozási támogatási eszköz (IPA) létrehozásáról szóló 2006. július 17-i 1085/2006/EK tanácsi rendelet szerinti fogalom;

*e)* *közös igazoló hatóság*: az államháztartásért felelős miniszter által az európai uniós támogatásokkal kapcsolatos, az irányító hatóság által biztosított adatokon alapuló átutalás igénylések összeállítására, a költségnyilatkozatok igazolására, az Európai Unió felé történő benyújtására, valamint az Európai Unióból érkező pénzügyi források fogadására kijelölt szervezet;

*f)* *külföldi székhelyű irányító hatóság*: azon operatív programok esetében, amelyekben nem Magyarországon kerül felállításra az irányító hatóság, az irányító hatósági feladatokat ellátó, az adott programban részt vevő valamely partnerállamban felállított intézmény;

*g)* *nemzeti hatóság*: adott operatív program magyar részvételért és a társfinanszírozási lebonyolítási rendszerért, valamint az adott operatív program keretében felmerült kiadások hitelesítése érdekében ellenőrzési rendszer létrehozásáért felelős szervezet; amennyiben az operatív program közös irányító hatósága nem Magyarországon kerül felállításra, a nemzeti hatóság feladatait az irányító hatóság látja el;

*h) nemzeti kapcsolattartó pont:* a Közép Európai Tér-  
ség operatív program, az Interreg IVC interregionális ope-  
ratív program, az INTERACT 2 operatív program, az  
ESPON 2013 operatív program, valamint az URBACT  
2007–2013 operatív program hatékony hazai lebonyolítá-  
sában részt vevő szerv;

*i) pénzügyi ellenőrzési csoport:* adott operatív program  
közös ellenőrzési hatóságát segítő nemzetközi munkacso-  
port, melybe az adott programban részt vevő partneror-  
szágok delegálnak tagokat.

(2) Az (1) bekezdésben nem szereplő fogalmak tekinte-  
tében az Európai Regionális Fejlesztési Alapra, az Európai  
Szociális Alapra és a Kohéziós Alapra vonatkozó általános  
rendelkezések megállapításáról és az 1260/1999/EK ren-  
delet hatályon kívül helyezéséről szóló 2006. július 11-i  
1083/2006/EK tanácsi rendeletben foglaltakat, az Európai  
Regionális Fejlesztési Alapról és az 1783/1999/EK ren-  
delet hatályon kívül helyezéséről szóló 2006. július 5-i  
1080/2006/EK európai parlamenti és tanácsi rendeletben  
(a továbbiakban: 1080/2006/EK rendelet) foglalt eltéré-  
sekkel kell érteni.

### Intézményrendszer

#### 3. §

(1) Az 1. § (3) bekezdésének *a)*, *b)*, valamint *h)* pont-  
jában meghatározott program vonatkozásában

*a) a közös irányító hatóság:* a Nemzeti Fejlesztési Ügy-  
nökség nemzetközi együttműködési programokért felelős  
szervezeti egysége;

*b) az 1080/2006/EK rendelet 16. cikkében foglalt  
feladat ellátásával megbízott szerv:* a VÁTI Magyar Re-  
gionális Fejlesztési és Urbanisztikai Közhasznú Társaság  
(a továbbiakban: VÁTI Kht.);

*c) közös igazoló hatóság:* Pénzügyminisztérium, Nem-  
zeti Programengedélyező Iroda;

*d) közös ellenőrzési hatóság:* a Kormányzati Ellenőr-  
zési Hivatal.

(2) Az 1. § (3) bekezdésének *e)–g)* pontjában meghatá-  
rozott program vonatkozásában

*a) a közös irányító hatóság:* a Nemzeti Fejlesztési Ügy-  
nökség nemzetközi együttműködési programokért felelős  
szervezeti egysége;

*b) a közös igazoló hatóság:* Pénzügyminisztérium,  
Nemzeti Programengedélyező Iroda;

*c) a közös ellenőrzési hatóság, illetve az 1. § (3) bekez-  
désének g) pontjában meghatározott program esetén  
az ellenőrzési hatóság felelősségi körébe tartozó ellenőr-  
zések ellátásával megbízott szervezet:* a Kormányzati  
Ellenőrzési Hivatal.

(3) Az 1. § (3) bekezdésének *c)*, *d)*, valamint *i)–k)* pont-  
jában meghatározott program vonatkozásában

*a) a nemzeti hatóság:* a Nemzeti Fejlesztési Ügynökség  
nemzetközi együttműködési programokért felelős szerve-  
zeti egysége;

*b) a pénzügyi ellenőrzési csoport magyar tagja:* a Kor-  
mányzati Ellenőrzési Hivatal;

*c) az 1080/2006/EK rendelet 16. cikkében foglalt fel-  
adat ellátásával megbízott szerv:* a VÁTI Kht.

(4) Az 1. § (3) bekezdésének *k)* pontjában meghatáro-  
zott program vonatkozásában

*a) az ex-ante hozzájárulás biztosítója:* a Nemzeti Fej-  
lesztési Ügynökség;

*b) a nemzeti kapcsolattartó pont:* a VÁTI Kht.

(5) Az 1. § (3) bekezdésének *l)* és *m)* pontjában megha-  
tározott program vonatkozásában

*a) az ex-ante hozzájárulás biztosítója:* az Önkormány-  
zati és Területfejlesztési Minisztérium;

*b) a nemzeti kapcsolattartó pont:* az 1. § (3) bekezdé-  
sének *l)* pontjában meghatározott program esetén az Ön-  
kormányzati és Területfejlesztési Minisztérium terület- és  
településrendezésért felelős szervezeti egysége, az 1. §  
(3) bekezdésének *m)* pontjában meghatározott program  
esetén az Önkormányzati és Területfejlesztési Minisz-  
térium területfejlesztésért felelős szervezeti egysége;

*c) az 1080/2006/EK rendelet 16. cikkében foglalt fel-  
adat ellátásával megbízott szerv:* az Önkormányzati és  
Területfejlesztési Minisztérium;

*d) a pénzügyi ellenőrzési csoport magyar tagja:* a Kor-  
mányzati Ellenőrzési Hivatal.

#### 4. §

(1) Az NFÜ elnöke vagy az általa írásban kijelölt sze-  
mély az Európai Területi Együttműködés Tárcaközi  
Bizottság (a továbbiakban: ETE Tárcaközi Bizottság)  
jóváhagyását követően, illetve véleményeltérés fennmara-  
dása esetén a Kormány jóváhagyását követően megkötí az  
1. § (3) bekezdésének *a)–e)*, *g)*, valamint *i)–k)* pontjában  
meghatározott programokban részt vevő külföldi szék-  
helyű irányító hatósággal az egyetértési nyilatkozatot.

(2) Az önkormányzati és területfejlesztési miniszter  
vagy az általa írásban kijelölt személy a transznacionális  
és interregionális programok vonatkozásában létrejött  
Nemzeti Bizottság (a továbbiakban: Nemzeti Bizottság)  
jóváhagyását követően, illetve véleményeltérés fennmara-  
dása esetén a Kormány jóváhagyását követően megkötí az  
1. § (3) bekezdésének *l)* és *m)* pontjában meghatározott  
programokban a külföldi székhelyű irányító hatósággal az  
egyetértési nyilatkozatot.

(3) Az NFÜ elnöke vagy az általa írásban kijelölt sze-  
mély a Nemzeti Bizottság jóváhagyását követően, illetve  
véleményeltérés fennmaradása esetén a Kormány jóváha-  
gyását követően megkötí az 1. § (3) bekezdésének *h)* pont-  
jában meghatározott programban a külföldi székhelyű  
érintett intézményekkel az egyetértési nyilatkozatot.

## 5. §

(1) A szomszédos országokkal való fejlesztéspolitikai, kormányzati együttműködés összehangolását az ETE Tárcaközi Bizottság vizsgálja és felügyeli.

(2) Az ETE Tárcaközi Bizottság véleményező, tanácsadó és döntés-előkészítő testület, amely ügyrendjét maga állapítja meg.

(3) Az 1. § (3) bekezdés *h)–m)* pontja szerinti programok vonatkozásában a programok végrehajtása során a területfejlesztési és az önkormányzati politikai szempontok érvényesülését a Nemzeti Bizottság vizsgálja és felügyeli, amelyet az önkormányzati és területfejlesztési miniszter állít fel.

(4) A Nemzeti Bizottság véleményező, tanácsadó és döntés-előkészítő testület, amely ügyrendjét maga állapítja meg.

*Záró rendelkezések*

## 6. §

(1) Ez a rendelet – a (2) bekezdésben foglalt kivétellel – a kihirdetését követő napon lép hatályba.

(2) A 4. § (1) bekezdése, valamint az 5. § (1) és (2) bekezdése az Európai Területi Együttműködés Tárcaközi Bizottság létrehozásáról szóló kormányhatározat hatálybalépésével egyidejűleg lép hatályba.

(3) Felhatalmazást kap a fejlesztéspolitikáért felelős miniszter, hogy – az államháztartásért felelős miniszterrel egyetértésben – a magyarországi közreműködő szervezet és a közreműködő szervezet számára biztosított kizárólagos jogot rendeletben, illetőleg ha a közreműködő szervezet felett a tulajdonosi és irányítási jogokat más miniszter gyakorolja, az érintett miniszterrel együttes rendeletben megállapítsa.

(4) Ez a rendelet a következő közösségi rendeletek végrehajtásához szükséges rendelkezéseket állapítja meg:

*a)* az Európai Regionális Fejlesztési Alapról és az 1783/1999/EK rendelet hatályon kívül helyezéséről szóló 2006. július 5-i 1080/2006/EK európai parlamenti és tanácsi rendelet;

*b)* az Európai Regionális Fejlesztési Alapra, az Európai Szociális Alapra és a Kohéziós Alapra vonatkozó általános rendelkezések megállapításáról és az 1260/1999/EK rendelet hatályon kívül helyezéséről szóló 2006. július 11-i 1083/2006/EK tanácsi rendelet;

*c)* az egy előcsatlakozási támogatási eszköz (IPA) létrehozásáról szóló 2006. július 17-i 1085/2006/EK tanácsi rendelet;

*d)* az Európai Szomszédosági és Partnerségi Támogatási Eszköz létrehozására vonatkozó általános rendelkezések

meghatározásáról szóló 2006. október 24-i 1638/2006/EK európai parlamenti és tanácsi rendelet;

*e)* az Európai Regionális Fejlesztési Alapra, az Európai Szociális Alapra és a Kohéziós Alapra vonatkozó általános rendelkezések megállapításáról szóló 1083/2006/EK tanácsi rendelet, valamint az Európai Regionális Fejlesztési Alapról szóló 1080/2006/EK európai parlamenti és a tanácsi rendelet végrehajtására vonatkozó szabályok meghatározásáról szóló 2006. december 8-i 1828/2006/EK bizottsági rendelet.

Gyurcsány Ferenc s. k.,  
miniszterelnök

**A Kormány  
50/2007. (III. 26.) Korm.  
rendelete**

**az egészségügyi szolgáltatások Egészségbiztosítási Alapból történő finanszírozásának részletes szabályairól szóló 43/1999. (III. 3.) Korm. rendelet módosításáról**

A kötelező egészségbiztosítás ellátásairól szóló 1997. évi LXXXIII. törvény 83. §-a (2) bekezdésének *a)* pontjában foglalt felhatalmazás alapján a Kormány a következőket rendeli el:

## 1. §

Az egészségügyi szolgáltatások Egészségbiztosítási Alapból történő finanszírozásának részletes szabályairól szóló 43/1999. (III. 3.) Korm. rendelet (a továbbiakban: Kr.) 27/A. §-a a következő (3)–(5) bekezdéssel egészül ki:

„(3) Az aktív fekvőbeteg-szakellátás 2007. március 31-én érvényes és az (1) bekezdés szerint módosított teljesítményvolumene közötti különbözet a 24. számú mellékletben meghatározott szempontok szerint kerül felosztásra.

(4) A területi ellátási kötelezettség alapján történő teljesítményvolumen meghatározásánál a szolgáltató aktív fekvőbeteg-szakellátásra meghatározott területi ellátási kötelezettségét szakmánként kell figyelembe venni.

(5) Az aktív fekvőbeteg-szakellátást nyújtó szolgáltató az (1)–(4) bekezdés szerint meghatározott teljesítményvolumennek – a 2007. április 1-jétől 2007. szeptember 30-áig terjedő teljesítési időszakra érvényes – időarányos részére, havi bontásban jogosult. Amennyiben a szolgáltató nem határozza meg az időarányos teljesítményvolumen havi bontását, az országos szezonális index kerül figyelembevételre.”

## 2. §

A Kr. 28. §-a a következő (5) bekezdéssel egészül ki:  
 „(5) A járóbeteg-szakellátás, a CT és MRI vizsgálatok, valamint az aktív fekvőbeteg-szakellátás országos teljesítményvolumenét a 24. számú melléklet tartalmazza. Az egészségügyi szolgáltatók finanszírozási szerződésében a 27. és 27/A. § alapján megállapított teljesítményvolumenek összege nem haladhatja meg adott időszakban a 24. számú mellékletben meghatározott mértéket.”

## 3. §

(1) A Kr. 17. számú melléklete helyébe e rendelet 1. számú melléklete lép.  
 (2) A Kr. kiegészül az e rendelet 2. számú mellékletében szereplő 24. számú melléklettel.

## 4. §

(1) Ez a rendelet – a (2) bekezdésben meghatározott kivétellel – 2007. április 1-jén lép hatályba azzal, hogy az egészségügyi szolgáltató a Kr. e rendelet 2. §-ával megállapított 17. számú melléklete szerinti adatokat a 2007. február 15. és e rendelet hatálybalépése közötti időszakban végzett ellátások vonatkozásában a rendelkezésére álló adatok alapján küldi meg utólag a finanszírozónak.

(2) A (3) bekezdés e rendelet kihirdetését követő napon lép hatályba.

(3) Nem lép hatályba az egészségügyi ellátórendszer fejlesztéséről szóló 2006. évi CXXXII. törvény végrehajtásával kapcsolatos egyes finanszírozási, szerződéskötési és eljárási kérdésekről szóló 41/2007. (III. 13.) Korm. rendeletnek az egészségügyi szolgáltatások Egészségbiztosítási Alapból történő finanszírozásának részletes szabályairól szóló 43/1999. (III. 3.) Korm. rendelet 27/A. §-ának (3)–(5) bekezdését megállapító része.

Gyurcsány Ferenc s. k.,  
 miniszterelnök

1. számú melléklet az 50/2007. (III. 26.) Korm. rendelethez

„17. számú melléklet a 43/1999. (III. 3.) Korm. rendelethez

### A tételes elszámolású eszközök és nagy értékű műtéti beavatkozások jelentésének adattartalma

1. Időszak, amelyre a jelentés vonatkozik
2. Jelentést küldő szolgáltató megye kódja, OEP kódja, a tevékenységet végző szervezeti egység 9 jegyű azonosítója
3. A felhasznált eszköz/elvégzett beavatkozás térítési kategóriájának kódja
4. A felhasznált eszköz/elvégzett beavatkozás csoportkódja
5. A felhasznált eszköz/elvégzett beavatkozás kódja
6. Tender keretében biztosított eszköz esetén az egyes eszközök típus szerinti alábontását azonosító mező
7. A felhasznált eszköz/elvégzett beavatkozás mennyisége
8. A felhasznált eszköz/elvégzett beavatkozás értéke 1000 forintban, háromtizedes pontossággal
9. Személyazonosító jel
10. Személyazonosító jel típusa
11. Beteg állampolgársága
12. Beteg születési dátuma (év, hónap, nap) és nemének kódja
13. A beavatkozás időpontja (év, hónap, nap)
14. Műtéti napló száma
15. Kórházi törzsszám vagy ambuláns naplószám
16. Az eszköz felhasználását/az elvégzett beavatkozást indikáló diagnózis BNO kódja
17. Eszköz/implantátum felhasználása során végzett beavatkozás OENO kódja
18. A felhasznált/beépített eszköz beszerzési számlájának egyedi azonosítója (számlaszám) és kelte
19. A számlát/szállítólevelet kiállító cég megnevezése
20. Beutaló orvos kódja
21. Beutaló orvos munkahelyének azonosítója
22. Beutalást megalapozó ellátást igazoló adat
23. Vizitdíj
24. Vizitdíj fizetésének módja

Dátum: ..... év ..... hó ..... nap

.....  
 szolgáltató

Beküldendő minden hónap 10-éig, a területileg illetékes megyei egységbiztosítási pénztárhoz.”

2. számú melléklet az 50/2007. (III. 26.) Korm. rendelethez

„24. számú melléklet a 43/1999. (III. 3.) Korm. rendelethez

Aktív fekvőbeteg-szakellátás teljesítményvolumene elosztásának szempontjai, valamint a 2007. év II. félévére vonatkozó alapdíj és országos teljesítményvolumen mértéke

1. Felosztható teljesítményvolumen: A 2007. március 31-én érvényes és az egészségügyi ellátórendszer fejlesztéséről szóló 2006. évi CXXXII. törvény (Eftv.) alapján kialakult új struktúra ágykapacitásának megfelelő éves teljesítményvolumen különbözetének 50%-a.

2. Az 1. pont szerinti teljesítményvolumen megoszlása

2.1. nem tervezhető ellátásokra	41,7%
2.2. tervezhető ellátásokra	58,3%

3. A tervezhető ellátásokra jutó 2.2. pont szerinti értékből

3.1. aktív fekvőbeteg-szakellátásra	15%
3.2. krónikus fekvőbeteg-szakellátásra	30%
3.3. járóbeteg-szakellátásra	40%
3.4. egy napos beavatkozások bővítésére	5%
3.5. tartalék	10%

4. Területi ellátási kötelezettség alapján felosztható keret: a 2.1. és a 3.1. pont szerinti teljesítményvolumen összege.

5. A 3.5. pont szerinti tartalék a 41/2007. (III. 13.) Korm. rendelet 1. §-ának (9) bekezdése alapján a folyamatos ellátás biztosítása vagy egyéb ellátási érdekből szükséges az egészségügyi miniszter által engedélyezett eltérő finanszírozás fedezetére szolgál.

6. A járóbeteg-szakellátás országos teljesítményvolumenének mértéke 2007. II. félévére: 36,1 milliárd pontszám.

7. Az aktív fekvőbeteg-szakellátás országos teljesítményvolumenének mértéke 2007. II. félévére: 1 003 460 súlyszám, amely tartalmazza a 3.5. pont szerinti tartalékot.

8. A CT, MRI szakellátás országos teljesítményvolumenének mértéke 2007. II. félévére 4,2 milliárd pontszám.”

**A Kormány  
51/2007. (III. 26.) Korm.  
rendelete**

**a felsőoktatásban részt vevő hallgatók juttatásairól  
és az általuk fizetendő egyes térítésekről**

A Kormány a felsőoktatásról szóló 2005. évi CXXXIX. törvény (a továbbiakban: felsőoktatási törvény) 153. § (1) bekezdésének 12–13. és 23. pontjában foglalt felhatalmazás alapján – figyelemmel a szomszédos államokban élő magyarokról szóló 2001. évi LXII. törvény (a továbbiakban: kedvezménytörvény) rendelkezéseire is – a következőket rendeli el:

*A rendelet hatálya*

1. §

(1) E rendelet hatálya – a (2) bekezdésben foglalt eltéréssel – a felsőoktatási törvény 3. §-ában meghatározott természetes és jogi személyekre, jogi személyiséggel nem rendelkező szervezetekre, valamint az általuk folytatott tevékenységre terjed ki.

(2) E rendelet hatálya – összhangban a felsőoktatási törvény 140. §-ának (3) bekezdése rendelkezéseivel – nem terjed ki a katonai, illetve rendvédelmi felsőoktatási intézmények katonai, illetve rendvédelmi képzésben részt vevő hallgatóira.

## Értelmező rendelkezések

## 2. §

(1) E rendelet alkalmazásában

*a) közismereti tanári szakok:* magyar nyelv és irodalom szakos tanár; történelem szakos tanár; idegen nyelv szakos tanár; matematikatanár; informatikatanár; számítástechnika szakos tanár; természetismeret szakos tanár; fizika-tanár; biológiatanár; kémiatanár; földrajztanár; ének-zene tanár; rajztanár; rajz- és vizuális nevelő tanár; technika és életvitel szakos tanár; technikatanár; testneveléstanár; gazdaságismeret tanár; háztartásökönómia-életvitel szakos tanár; etika, ember- és társadalomismeret szakos tanár; filozófia szakos tanár; filmelmélet és filmtörténet szakos tanár; művészettörténet szakos tanár; pszichológia szakos tanár; egészségtan tanár; ügyvitel szakos tanár, továbbá az a képzés, amelyen 2006. szeptember 1-je előtt a hallgató – második közismereti tanári képzés alapján – mentesült a költségtérítés megfizetése alól;

*b) árva:* az a 25 évnél fiatalabb hallgató, akinek mindkét szülője, illetve vele egy háztartásban élt hajadon, nőtlen, elvált vagy házastársától külön élt szülője elhunyt és nem fogadták örökbe;

*c) félérv:* az a 25 évnél fiatalabb hallgató, akinek egy szülője elhunyt és nem fogadták örökbe;

*d) fogyatékossgal élő vagy egészségi állapota miatt rászorult hallgató:* az a hallgató, aki

*da)* fogyatékossga miatt állandó vagy fokozott felügyeletre, gondozásra szorul, illetve aki fogyatékossga miatt rendszeresen személyi és/vagy technikai segítségnyújtásra és/vagy szolgáltatásra szorul, vagy

*db)* munkaképességét legalább 67%-ban elvesztette és ez az állapot egy éve tart vagy előreláthatólag még legalább egy évig fennáll;

*e) családfenntartó:* az a hallgató,

*ea)* akinek legalább egy gyermeke van,

*eb)* aki a szociális igazgatásról és szociális ellátásokról szóló 1993. évi III. törvény alapján ápolási díjra jogosult;

*f) nagycsaládos:* az a hallgató, akinek

*fa)* legalább két eltartott testvére vagy három gyermeke van, vagy

*fb)* eltartóin (eltartóján) kívül legalább két vele egy háztartásban élő személyre igaz, hogy havi jövedelme nem éri el a minimálbér összegét, vagy

*fc)* legalább két kiskorú gyermeknek a gyámja;

*g) szociális juttatásra jogosult hallgató:* az a teljes idejű felsőfokú szakképzésben, alap- és mesterképzésben, illetve egységes, osztatlan képzésben, valamint doktori képzésben részt vevő hallgató, aki

*ga)* államilag támogatott képzési formában vesz részt, vagy

*gb)* tanulmányait államilag támogatott képzési formában kezdte meg és az adott szakon, szakképzésben megkezdett féléveinek száma alapján jogosult lenne államilag támogatott képzésben való részvételre;

*h) saját bevétel:* a felsőoktatási törvény 125. §-ának (3)–(4) bekezdése szerinti térítési díj, továbbá intézményi

szabályzatban meghatározott szolgáltatási díj, valamint az intézmény vállalkozási tevékenységének eredménye, gazdasági társaságoktól kapott támogatásból származó bevétele.

(2) E rendelet alkalmazásában – az érintett támogatási forma megszűnése miatt – a felsőoktatási törvény 147. §-ának 10. pontja szerinti rendszeres gyermekvédelmi támogatásban részesülőnek kell tekinteni azt a személyt is, aki

*a)* árva, vagy

*b)* tartósan beteg, illetve súlyosan fogyatékos személy, vagy

*c)* kikerült a nevelésbe vétel alól, vagy

*d)* gyámsága nagykorúsága miatt szűnt meg.

## 3. §

(1) Államilag támogatott képzésben részt vevő hallgatónak minősül az államilag finanszírozott képzésre felvett, és

*a)* 1997. január 1. előtt hallgatói jogviszonyt létesített személy ezen jogviszonyának keretében tanulmányainak befejezéséig;

*b)* az 1997/1998-as tanévben 1997. január 1. után, az 1998/1999-es, 1999/2000-es tanévben hallgatói jogviszonyt létesített személy ezen jogviszonya keretében tanulmányai befejezéséig, amennyiben

*ba)* első oklevele megszerzése érdekében folytatja tanulmányait (e paragrafus alkalmazásában a továbbiakban: első alapképzés), vagy

*bb)* a főiskolai szintű végzettség és szakképzés megszerzése után ugyanazon a szakon első egyetemi végzettség és szakképzés, továbbá főiskolai vagy egyetemi végzettségre épülő első tanári képesítés megszerzésére irányuló képzés keretében folytatja tanulmányait (e paragrafus alkalmazásában a továbbiakban: első kiegészítő alapképzés);

*c)* a 2000/2001-es, a 2001/2002-es tanévben hallgatói jogviszonyt létesített személy ezen jogviszonya keretében

*ca)* amennyiben e jogviszony létesítése előtt még nem létesített hallgatói jogviszonyt és első alapképzésben vesz részt, és megkezdett féléveinek száma a képesítési követelményekben előírt képzési idő féléveinek számát nem haladja meg, vagy

*cb)* amennyiben tanulmányai megkezdésekor egyszakos tanári oklevéllel már rendelkezett, és a második egyszakos tanári végzettség megszerzését eredményező képzésben vesz részt, továbbá megkezdett féléveinek száma nem haladja meg a képesítési követelményekben előírt képzési idő féléveinek számát, vagy

*cc)* amennyiben olyan szakon folytat tanulmányokat, amelynek képesítési követelményei bemeneti követelményként előírják, hogy a hallgatónak felsőoktatási oklevéllel kell rendelkeznie, továbbá megkezdett féléveinek száma nem haladja meg a képesítési követelményekben előírt képzési idő féléveinek számát, vagy

cd) első kiegészítő alapképzésben vesz részt, négy féléven keresztül;

d) a 2002/2003-as, 2003/2004-es, a 2004/2005-ös, 2005/2006-os tanévben hallgatói jogviszonyt létesített személy e jogviszonya keretében, amennyiben

da) e jogviszony létesítése előtt még nem létesített hallgatói jogviszonyt, és első alapképzésben vesz részt, és megkezdett féléveinek száma nem haladja meg a képesítési követelményekben előírt képzési idő féléveinek számát legalább 8 féléves képzés esetén hárommal, egyébként kettővel megnövelt értéket, vagy

db) e jogviszony létesítése előtt hallgatói jogviszonyt létesített, de felvételi eljárás keretében e jogviszony megszüntetésével együtt új jogviszonyt hozott létre és első alapképzésben vesz részt, továbbá összes megkezdett féléveinek száma nem haladja meg a képesítési követelményekben előírt képzési idő féléveinek számát legalább 8 féléves képzés esetén hárommal, egyébként kettővel megnövelt értéket, vagy

dc) tanulmányai megkezdésekor államilag finanszírozott egyszakos közismereti tanári vagy hittanár-nevelő képzésben vett részt, és a második egyszakos közismereti tanári végzettség megszerzését eredményező képzésben vesz részt, továbbá megkezdett féléveinek száma nem haladja meg a képesítési követelményekben előírt képzési idő féléveinek számát legalább 8 féléves képzés esetén hárommal, egyébként kettővel megnövelt értéket, vagy

dd) olyan szakon folytat tanulmányokat, amelynek képesítési követelményei bemeneti követelményként előírják, hogy a hallgatónak felsőoktatási oklevéllel kell rendelkeznie, továbbá megkezdett féléveinek száma nem haladja meg a képesítési követelményekben előírt képzési idő féléveinek számát legalább 8 féléves képzés esetén hárommal, egyébként kettővel megnövelt értéket, vagy

de) első kiegészítő alapképzésben vesz részt, négy féléven keresztül;

e) bármely szakon költségtérítéses képzésből az intézmény döntése alapján, az intézménynél már meglévő államilag finanszírozott helyre átvett hallgató a kilépett hallgató képzési idejéből még hátralévő időtartamban.

(2) A felsőoktatási törvény 55. §-ának (2) és (4) bekezdése szerint minősül államilag támogatott képzésben részt vevőnek a 2006/2007-es tanévtől hallgatói jogviszonyt létesített személy.

*A hallgató fizetési kötelezettség teljesítéséhez mentesség, kedvezmény, részletfizetési lehetőség biztosításának feltételei és szabályai  
[a felsőoktatási törvény 46. §-a  
(5) bekezdésének c) pontjához]*

#### 4. §

(1) A hallgató fizetési kötelezettségének teljesítéséhez mentességet, részletfizetési kedvezményt, halasztást kérnie alapján kaphat.

(2) A hallgató szociális alapon – az intézmény térítési és juttatási szabályzatában meghatározottak szerint – az alábbi fizetési kötelezettségek esetén részesülhet részletfizetési kedvezményben vagy engedélyezhető részére a fizetési kötelezettség halasztása:

- a) a képzési hozzájárulás,
- b) a térítési díj,
- c) a kollégiumi díj.

(3) A hallgató tanulmányi teljesítménye alapján – az intézmény térítési és juttatási szabályzatában meghatározottak szerint – mentesíthető a fizetési kötelezettség alól

- a) a képzési hozzájárulás,
- b) a felsőoktatási törvény 125. §-a (3) bekezdése alapján igénybe vett szolgáltatások térítési díja esetében.

(4) A kollégiumi díj befizetésének kötelezettsége alól szociális helyzete miatt mentesülhet az a hallgató, aki hátrányos helyzetű, aki árva, aki családfenntartó, vagy akinek gyámsága nagykorúsága miatt szűnt meg. Az intézmény a kollégiumi munkát végző hallgató számára a kollégiumi díjból kedvezményt, mentességet biztosíthat a térítési és juttatási szabályzatában meghatározottak szerint.

(5) Nem adható mentesség, részletfizetési kedvezmény vagy halasztott fizetési lehetőség a felsőoktatási törvény 125. §-ának (4) bekezdése alapján a térítési és juttatási szabályzatban meghatározott mulasztási és késedelmes teljesítési díj megfizetése alól, továbbá a közösségi célú tevékenységben való részvétel alapján.

(6) A fizetési kötelezettség teljesítéséhez kapcsolódó kérelem tárgyában a szervezeti és működési szabályzatban meghatározottak szerint a felsőoktatási törvény 27. §-ának (11) bekezdése szerint létrehozott bizottság vagy az intézményi szabályzat hallgatói követelményrendszere részében megjelölt szervezet jár el.

(7) A fizetési kötelezettség teljesítése tárgyában hozott döntésről határozatot kell hozni. A részletfizetési lehetőséget biztosító határozatban rögzíteni kell a teljesítés határidejét és ütemezését, valamint az elmaradás következményeit. Elutasítás esetén a határozatban indokolni kell a döntést és tájékoztatást kell adni a jogorvoslati lehetőségről.

#### 5. §

(1) A képzési hozzájárulás fizetési kötelezettsége alól mentesül – a bejelentkezett hallgatókról szakonként, képzési áganként, képzési területenként vagy az intézmény szabályzatában meghatározott egyéb tanulmányi osztályozás szerint – az összesített kreditindex alapján képzett rangsor szerinti hallgatók intézményi térítési és juttatási szabályzatban meghatározott része.

(2) A mentesség megállapítása során az adott tanévre költségtérítéses képzési formáról államilag támogatott



képzési formára átsorolt hallgatókat is figyelembe kell venni, míg az államilag támogatott képzési formáról költségtérítéses képzési formára átsorolt hallgatókat figyelmen kívül kell hagyni.

(3) Az intézmény a kiemelkedő tanulmányi teljesítményű hallgatók költségtérítés-fizetési kötelezettségét elengedheti, amennyiben a hallgatók képzéséhez kapcsolódó költségeket más saját bevétele terhére biztosítja.

*Az állami költségvetés, valamint a képzési hozzájárulás terhére biztosított hallgatói juttatásokhoz való hozzáférés feltételei  
[a felsőoktatási törvény 51. §-a  
(3) bekezdésének a) pontjához]*

#### 6. §

(1) A hallgató részére

a) szociális alapú támogatás a felsőoktatási intézménynek a felsőoktatási törvény 129. §-a (3) bekezdése szerint nyújtott költségvetési támogatásának,

b) teljesítmény alapú támogatás,

ba) a felsőoktatási intézménynek a felsőoktatási törvény 129. §-a (3) bekezdése szerint nyújtott költségvetési támogatása,

bb) az államilag támogatott képzésben részt vevők által fizetett, a felsőoktatási törvény 125/A. §-a (2)–(3) bekezdése szerinti képzési hozzájárulásból származó bevétele terhére nyújtható.

(2) A felsőoktatási intézmény saját bevétele terhére, szabályzatában meghatározott módon, pályázati úton egyéb ösztöndíjat adományozhat.

#### 7. §

A felsőoktatási intézmény a hallgatói juttatásokhoz rendelkezésre álló forrásokat az alábbi jogcímeneken használhatja fel:

a) teljesítmény alapú ösztöndíj kifizetésére

aa) tanulmányi ösztöndíj,

ab) köztársasági ösztöndíj,

ac) intézményi szakmai, tudományos és közéleti ösztöndíj,

b) szociális alapú ösztöndíj kifizetésére

ba) rendszeres szociális ösztöndíj,

bb) rendkívüli szociális ösztöndíj,

bc) a Bursa Hungarica Felsőoktatási Önkormányzati Ösztöndíj intézményi része,

bd) a külföldi hallgatók miniszteri ösztöndíja,

be) alaptámogatás,

c) doktorandusz ösztöndíj,

d) egyéb, a felsőoktatási intézmény térítési és juttatási szabályzatában meghatározott ösztöndíj kifizetésére,

e) az intézményi működési költségek finanszírozására

ea) a jegyzet-előállítás támogatására, elektronikus tankönyvek, tananyagok és a felkészüléshez szükséges elektronikus eszközök beszerzése, valamint a fogyatékkal élő hallgatók tanulmányait segítő eszközök beszerzésére,

eb) a kulturális tevékenység, valamint a sporttevékenység támogatása,

ec) kollégium fenntartása, működtetése,

ed) kollégiumi férőhely bérlése, kollégiumi felújítás,

ee) a hallgatói önkormányzat működésének támogatása.

#### 8. §

(1) A 7. § aa) és ac) pontja szerinti juttatás kifizetésére kell felhasználni az e rendelet hatálya alá tartozó felsőfokú szakképzésben, alapképzésben, egységes, osztatlan és mesterképzésben részt vevő hallgatók után biztosított, a felsőoktatási törvény 129. §-a (3) bekezdésének a) pontja szerinti támogatás [hallgatói normatíva] 59–69 százalékát.

(2) A 7. § ba)–bb) és be) pontja szerinti juttatás kifizetésére kell felhasználni az e rendelet hatálya alá tartozó felsőfokú szakképzésben, alapképzésben, egységes, osztatlan és mesterképzésben részt vevő hallgatók után biztosított:

a) a felsőoktatási törvény 129. §-a (3) bekezdésének a) pontja szerinti támogatás [hallgatói normatíva] 25–40 százalékát, továbbá

b) a felsőoktatási törvény 129. §-a (3) bekezdésének c) pontja szerinti támogatás [lakhatási támogatás normatívája] intézményi hatáskörben megállapított mértékét, de legalább 30 százalékát, és

c) a felsőoktatási törvény 129. §-a (3) bekezdésének e) pontja szerinti támogatás [tankönyv-, jegyzettámogatási, sport- és kulturális normatíva] 56 százalékát.

#### 9. §

(1) A 7. § ea) pontja szerint kell felhasználni a felsőoktatási törvény 129. §-a (3) bekezdésének e) pontja szerinti támogatás [tankönyv-, jegyzettámogatási, sport- és kulturális normatíva] e rendelet hatálya alá tartozó felsőfokú szakképzésben, alapképzésben, egységes, osztatlan és mesterképzésben részt vevő hallgatók után biztosított intézményi összegének 24%-át.

(2) A 7. § eb) pontja szerint kell felhasználni a felsőoktatási törvény 129. §-a (3) bekezdésének e) pontja szerinti támogatás [tankönyv-, jegyzettámogatási, sport- és kulturális normatíva] e rendelet hatálya alá tartozó hallgatók után biztosított intézményi összegének 20%-át.

(3) A 7. § ab) pontja szerint kell felhasználni a felsőoktatási törvény 129. §-a (3) bekezdésének f) pontja szerinti támogatás [köztársasági ösztöndíj] e rendelet hatálya alá tartozó hallgatók után biztosított intézményi összegét.

(4) A 7. § *ec*) pontja szerint kell felhasználni a felsőoktatási törvény 129. §-a (3) bekezdésének *b*) pontja szerinti támogatás [kollégiumi támogatás] intézményi összegét.

(5) A 7. § *ed*) pontja szerint kell felhasználni a felsőoktatási törvény 129. §-a (3) bekezdésének *c*) pontja szerinti támogatás [lakhatási támogatás] e rendelet hatálya alá tartozó hallgatók után biztosított intézményi összegének intézményi hatáskörben megállapított mértékét, de legfeljebb 70%-át.

(6) A 7. § *ee*) pontja szerint kell felhasználni a felsőoktatási törvény 129. §-a (3) bekezdésének *a*) pontja szerinti támogatás [hallgatói normatíva] e rendelet hatálya alá tartozó hallgatók után biztosított intézményi összegének minimum 1%-át.

## 10. §

(1) A 7. § *a)–d*) pontjai szerinti jogcímenek a támogatás kizárólag pénzbeli támogatásként bocsátható a jogosult hallgató rendelkezésére.

(2) A 7. § *a), ba), bc)–be), c)–d*) pontjaiban meghatározott ösztöndíjat – e rendelet eltérő rendelkezése hiányában – havi rendszerességgel kell a hallgató részére kifizetni. A felsőoktatási intézmény – a tanulmányi félév első hónapjának kivételével – legkésőbb a tárgyható 10. napjáig köteles a számlavezető hitelintézet felé intézkedni e juttatások átutalásáról.

(3) A 7. § *aa*) és *be*) pontjában meghatározott jogcímenek az államilag támogatott teljes idejű alapképzésben, egységes, osztatlan képzésben, mesterképzésben, felsőfokú szakképzésben részt vevő hallgató részesülhet támogatásban. A 7. § *ab*) pontjában meghatározott jogcímen a teljes idejű alapképzésben, egységes, osztatlan képzésben, mesterképzésben, felsőfokú szakképzésben részt vevő hallgató részesülhet támogatásban. A 7. § *ac*) pontjában meghatározott jogcímen a teljes idejű alapképzésben, egységes, osztatlan képzésben, mesterképzésben, felsőfokú szakképzésben, illetve doktori képzésben részt vevő hallgató részesülhet támogatásban. A 7. § *bd*) pontjában meghatározott jogcímen az államilag támogatott teljes idejű alapképzésben, egységes, osztatlan és mesterképzésben, illetve a résztanulmányokat folytató hallgató részesülhet. A 7. § *ba)–bc*) pontjaiban meghatározott jogcímenek a szociális juttatásra jogosult hallgató részesülhet támogatásban.

(4) Az intézményi szakmai és tudományos ösztöndíj a tantervi követelményeken túlmutató tevékenységet végző hallgató részére – az intézmény térítési és juttatási szabályzatában rögzített eljárási rend és elvek szerint – pályázat alapján, meghatározott időre, havonta folyósított, a fel-

sőoktatási törvény 46. §-ának (9) bekezdése szerinti nem kötelező juttatás.

(5) A jegyzet-előállítás támogatására rendelkezésre álló összeget a felsőoktatási intézmény jegyzetek előállítására, azok hallgatókhoz való eljuttatásának segítésére, továbbá fogyatékossgal élő hallgatók tanulmányait segítő eszközök beszerzésére használhatja fel. A támogatás felhasználását a hallgatói önkormányzat előzetesen véleményezi, a felhasználásról a rektor évente tájékoztatja a hallgatói önkormányzatot.

(6) A kulturális, valamint a sporttevékenységek támogatásáról a felsőoktatási intézmény térítési és juttatási szabályzatában meghatározott szerv – a felsőoktatási törvény 78. §-a (2) bekezdése alapján – a hallgatói önkormányzat egyetértésével dönt azzal, hogy

*a*) a kulturális tevékenységek körébe tartozik különösen a felsőoktatási intézmény keretei között a hallgatók részére szervezett, illetve nyújtott kulturális tevékenység, rendezvényszervezés, karrier-tanácsadás, életviteli és tanulmányi tanácsadás;

*b*) a sporttevékenységek körébe tartozik különösen a felsőoktatás keretei között a hallgatók részére szervezett, illetve nyújtott, testmozgást, sportolást, versenyzést, az egészséges életmódra nevelést biztosító tevékenység, az életmód-tanácsadás.

(7) A hallgató a 7. § *b*) és *c*) pontjaiban meghatározott támogatási jogcímenek egyidejűleg csak egy felsőoktatási intézménytől kaphat támogatást. Amennyiben a hallgató egy időben több felsőoktatási intézménnyel is hallgatói jogviszonyban áll, abban a felsőoktatási intézményben részesülhet ezekben a támogatásokban, amellyel előbb létesített államilag támogatott hallgatói jogviszonyt. A felsőoktatási intézmények szerződése alapján folyó, közösen meghirdetett – egyik szakon nem hitéleti, másik szakon hitoktató (katekéta), illetve hittanár (hittanár-nevelő) – kétszakos képzés esetében a hallgató az állami felsőoktatási intézmény részéről kaphat juttatást. A hallgató köztársasági ösztöndíjban egy intézményben részesülhet. Amennyiben több intézmény tesz javaslatot ugyanazon személy elismerésére, a hallgató abban az intézményben részesül köztársasági ösztöndíjban, amellyel elsőként létesített hallgatói jogviszonyt.

(8) A 7. § *aa*) pontjában meghatározott tanulmányi ösztöndíj további (párhuzamos) hallgatói jogviszony esetén az első és a további alapképzési, mesterképzési szakon elért tanulmányi eredmény alapján is megpályázható.

## 11. §

(1) A felsőoktatási intézmények által a hallgató részére nyújtható támogatások jogcímeit és feltételeit egy tanév időtartamára előre kell megállapítani, továbbá az intézményben szokásos módon közzé kell tenni.

(2) A felsőoktatási intézmény a hallgató által a mulasztás és késedelmes teljesítés miatt fizetendő díjak, a térítési díjak jogcímeit, feltételeit és mértékét, valamint a kollégiumi díjat, továbbá a felsőoktatási törvény 125/A. §-ának (3) bekezdése alapján a képzési hozzájárulás megállapításának szabályait és a 126. §-ának (2) bekezdése alapján a költségtérítés mértékét egy tanév időtartamára kell megállapítani, továbbá az intézményben szokásos módon közvé kell tenni.

*A kollégiumi ellátás igénybevételével és a lakhatási támogatással kapcsolatos feltételek  
[a felsőoktatási törvény 51. §-a  
(3) bekezdésének b) pontjához]*

#### 12. §

(1) A kollégiumi elhelyezés pályázat útján nyerhető el. A pályázati kérelmekről a térítési és juttatási szabályzatban meghatározott pontozásos rendszer alapján kell dönteni.

(2) A pontrendszer megismerését a pályázati kérelmek benyújtása előtt lehetővé kell tenni.

(3) A pontrendszerben szempontként figyelembe kell venni a hallgató szociális helyzetét, tanulmányi teljesítményét, a hallgatói közösségért végzett munkáját, képzésének munkarendjét, a 4. § (4) bekezdése szerint mentesülést, valamint ha a hallgatót a felsőoktatási törvény 52. §-ának (2) bekezdése alapján a kollégiumi jelentkezés elbírálásánál előnyben kell részesíteni, akkor az előnyben részesítés felsőoktatási törvényben meghatározott feltételének fennállását is.

(4) A szakkollégiumként működő kollégiumok és diákotthonok a (3) bekezdéstől eltérő pontrendszert is alkalmazhatnak.

(5) A lakhatási feltételek támogatására a szociális támogatás keretében kerül sor.

*Az egyes tanulmányi ösztöndíjak igénybevételével kapcsolatos feltételek  
[a felsőoktatási törvény 51. §-a  
(3) bekezdésének b) pontjához]*

#### *Tanulmányi ösztöndíj*

#### 13. §

(1) A tanulmányi ösztöndíj egy tanulmányi félév időtartamára adható. Tanulmányi ösztöndíjban a felsőoktatási intézmény államilag támogatott teljes idejű képzésben részt vevő hallgatóinak legfeljebb 50%-a részesülhet oly módon, hogy az egyes hallgatóknak megállapított tanulmányi ösztöndíj havi összegének el kell érnie a hallgatói normatíva öt százalékának megfelelő összeget.

(2) A tanulmányi ösztöndíj odaítélésekor – az abban részesülők körének és számának meghatározásakor – biztosítani kell, hogy az azonos vagy hasonló tanulmányi kötelezettség alapján elért eredmények összemérhetőek és az így megállapított ösztöndíjak azonos mértékűek legyenek.

(3) Felsőoktatási intézménybe első alkalommal beiratkozó hallgató a beiratkozását követő első képzési időszakban tanulmányi ösztöndíjban nem részesülhet.

(4) Korábban felsőoktatási intézményben tanulmányokat folytató hallgató esetében arról, hogy a hallgató milyen feltételekkel kaphat tanulmányi ösztöndíjat a fogadó intézményben, a fogadó felsőoktatási intézmény térítési és juttatási szabályzatában kell rendelkezni.

(5) A felsőoktatási intézménynek a 2007. szeptember 1-je előtt felvett hallgatók esetében a tanulmányi ösztöndíj megállapítása során figyelemmel kell lennie arra, hogy e hallgatók közül az alacsony tanulmányi teljesítményű hallgatók nem sorolhatók át költségtérítéses képzésre.

#### *Doktorandusz ösztöndíj*

#### 14. §

(1) Az államilag támogatott teljes idejű képzésben részt vevő doktorandusz hallgató doktorandusz ösztöndíjának éves összege a költségvetési törvényben e célra megállapított normatíva éves összege, megnövelve a tankönyv-, jegyzettámogatási, sport- és kulturális normatíva 56%-ával.

(2) A bejelentkezett doktoranduszok számára az (1) bekezdésben meghatározott éves összeg egy tizenketted részét kell havonta kifizetni.

*A rászorultsági alapon adható juttatások  
[a felsőoktatási törvény 51. §-a  
(3) bekezdésének c) pontjához]*

#### *Alaptámogatás*

#### 15. §

(1) Az első alkalommal államilag támogatott teljes idejű felsőfokú szakképzésben, alapképzésben, egységes, sztatlan képzésben hallgatói jogviszonyt létesítő személy az első bejelentkezése alkalmával – kérelemre – a hallgatói normatíva 50%-ának megfelelő összegű alaptámogatásra jogosult, amennyiben a hallgató a 16. § (2)–(3) bekezdésében foglalt feltételeknek megfelel.

(2) Az első alkalommal államilag támogatott teljes idejű mesterképzésben hallgatói jogviszonyt létesítő személy az első bejelentkezése alkalmával – kérelemre – a hallgatói normatíva 75%-ának megfelelő összegű alaptámogatásra

jogosult, amennyiben a hallgató a 16. § (2)–(3) bekezdésében foglalt feltételeknek megfelel.

*Rendszeres és rendkívüli szociális ösztöndíj*

16. §

(1) A rendszeres szociális ösztöndíj a hallgató szociális helyzete alapján – az intézményi térítési és juttatási szabályzatban rögzített eljárási rend és elvek szerint – egy képzési időszakra biztosított, havonta folyósított juttatás.

(2) A rendszeres szociális ösztöndíj havi összegének mértéke nem lehet alacsonyabb, mint az éves hallgatói normatíva 20%-a, amennyiben a hallgató

a) fogyatékossgal élő vagy egészségi állapota miatt rászorult, vagy

b) hátrányos helyzetű és kiskorúsága alatt felügyeletét ellátó szülője, illetve szülei – az iskolai felvételi körzet megállapításával összefüggésben a gyermekek védelméről és a gyámügyi igazgatásról szóló törvény szerint vezetett nyilvántartás alapján készült statisztikai adatszolgáltatás, a gyermeket, tanulót megillető szolgáltatás megállapításához a szülő nyilatkozata szerint – legfeljebb az iskola nyolcadik évfolyamán folytatott tanulmányait fejezte be, fejezték be sikeresen, vagy akit tartós nevelésbe vettek,

c) családfenntartó, vagy

d) nagycsaládos, vagy

e) árva, illetve mindkét szülője, illetve vele egy háztartásban élt hajadon, nőtlen, elvált vagy házastársától külön élt szülője elhunyt.

(3) A rendszeres szociális ösztöndíj havi összegének mértéke nem lehet alacsonyabb, mint az éves hallgatói normatíva 10%-a, amennyiben a hallgató

a) hátrányos helyzetű, vagy

b) gyámsága nagykorúsága miatt szűnt meg, vagy

c) félárva.

(4) A rendszeres szociális ösztöndíj havi összegének mértéke nem lehet alacsonyabb, mint az éves hallgatói normatíva 10%-a, amennyiben a hallgató a 26. § szerinti ösztöndíjban részesül.

17. §

(1) A rendkívüli szociális ösztöndíj a hallgató szociális helyzete váratlan romlásának enyhítésére – az intézményi térítési és juttatási szabályzatban rögzített eljárási rend és elvek szerint – folyósított egyszeri juttatás.

(2) Rendkívüli szociális ösztöndíjban a hallgató kérelme alapján részesülhet. A beérkezett hallgatói kérelmekről legalább havonta egyszer döntést kell hozni. A kifizetésről a döntést követő nyolc munkanapon belül intézkedni kell.

*Bursa Hungarica Felsőoktatási Önkormányzati Ösztöndíj*

18. §

(1) A Bursa Hungarica Felsőoktatási Önkormányzati Ösztöndíj olyan pénzbeli szociális juttatás, amely a Bursa Hungarica Felsőoktatási Önkormányzati Ösztöndíjrendszer (a továbbiakban: Ösztöndíjrendszer) adott évi fordulóhoz csatlakozott települési és megyei önkormányzatok által a hallgatónak adományozott szociális ösztöndíjből (a továbbiakban: önkormányzati ösztöndíjrész) és az önkormányzati ösztöndíj alapján a hallgató felsőoktatási intézményében e rendelet alapján megállapított szociális ösztöndíjből (a továbbiakban: intézményi ösztöndíjrész) áll.

(2) Intézményi ösztöndíjrészben részesülhetnek azok a hallgatók, akiket az állandó lakóhelyük szerinti települési önkormányzat az Ösztöndíjrendszer keretében támogatásban részesített és szociális juttatásra jogosultak, továbbá teljes idejű alapképzésben, mesterképzésben, egységes, osztatlan képzésben vagy felsőfokú szakképzésben folytatják tanulmányaikat.

(3) Az intézményi ösztöndíjrész forrása az intézmények költségvetésében megjelölt elkülönített forrás.

(4) A települési, illetve a megyei önkormányzat évente csatlakozhat az Ösztöndíjrendszerhez. A csatlakozás eljárási rendjét az oktatási és kulturális miniszter évente a tárca hivatalos lapjában teszi közzé.

(5) Az intézményi ösztöndíjrész havi egy főre jutó legnagyobb összegét (a továbbiakban: összeghatár) az oktatási és kulturális miniszter évente a tárca hivatalos lapjában teszi közzé.

(6) Az intézményi ösztöndíjrész havi összege az önkormányzati ösztöndíjrész összegével megegyező összeg, azonban nem haladhatja meg az (5) bekezdés alapján meghatározott összeghatárt.

(7) Az Ösztöndíjrendszer keretében megállapított ösztöndíj kizárólag a pályázó szociális helyzete alapján ítélt meg, az ösztöndíj megítélésakor a pályázó tanulmányi eredménye nem vehető figyelembe.

(8) Az intézményi ösztöndíjrész független minden más, a felsőoktatási intézményben folyósított támogatástól.

19. §

(1) Az Ösztöndíjrendszerrel kapcsolatos központi adatbázis-kezelői, koordinációs, a települési és megyei ösztöndíjjal kapcsolatos pénzkezelési feladatokat az oktatási és kulturális miniszter által kijelölt szervezet (a továbbiakban: pályázatkezelő szervezet) látja el.

(2) Az intézményi ösztöndíjrészt az oktatási és kulturális miniszter adományozza.

(3) A települési, illetve a megyei önkormányzatok által az Ösztöndíjrendszer keretében pénzeszközátadásként a pályázatkezelő szervezet kezelésében levő számlára félévente egy összegben eljuttatott támogatást a pályázatkezelő szervezet félévente egy összegben, a kifizetés helyéül szolgáló felsőoktatási intézmény számára pénzeszközátadásként köteles átadni, és az átutalásról félévente köteles elszámolni a települési, illetve a megyei önkormányzatnak.

(4) Az ösztöndíjat a hallgatói juttatásokat kifizető intézmény folyósítja a hallgatónak. A felsőoktatási intézmény kötelessége a kifizetés megkezdése előtt megvizsgálni a jogosultságot.

(5) Az ösztöndíj folyósítása előtt felsőfokú tanulmányait megkezdett hallgató számára az intézményi ösztöndíjrész folyósítása március hónapban kezdődik, azt a hallgatói juttatásokkal azonos rendben kell kifizetni. Az önkormányzati ösztöndíjrész kifizetése március hónapban, de legkésőbb a felsőoktatási intézményhez történő átutalást követő első ösztöndíj kifizetésekor indul, amikor az addig esedékes ösztöndíjak kifizetésére kerül sor, majd a továbbiakban az ösztöndíjfizetés rendje szerint történik az intézményi ösztöndíjrész kifizetésével együtt.

(6) Amennyiben a hallgató felsőfokú tanulmányait először az ösztöndíj folyósításának félévében kezdte meg, akkor az intézményi ösztöndíjrész folyósítása az intézményi hallgatói juttatások kifizetésével azonos rendben történik október (keresztféléves képzések esetében március) hónaptól. Az önkormányzati ösztöndíjrész folyósítása október (keresztféléves képzések esetében március) hónapban, de legkésőbb a felsőoktatási intézményhez történő átutalást követő első ösztöndíj kifizetésekor kezdődik, amikor az addig esedékes ösztöndíjak kifizetésére kerül sor, majd a továbbiakban az ösztöndíjfizetés rendje szerint történik az intézményi ösztöndíjrész fizetésével együtt.

(7) Azokban a hónapokban, amelyekben a hallgató hallgatói jogviszonya szünetel, az ösztöndíj folyósítása – a folyósítás véghatáridejének módosítása nélkül – teljes egészében szünetel.

(8) Amennyiben az ösztöndíjas az ösztöndíj folyósítása feltételeinek nem felel meg, a felsőoktatási intézmény köteles az ösztöndíj folyósítását megszüntetni. A felsőoktatási intézmény a tanulmányi félév lezárását követően, legkésőbb június 30-ig, illetve január 31-ig számol el a ki nem fizetett ösztöndíjakról a pályázatkezelő szervezettel. Az ösztöndíj folyósításának megszüntetését az elszámolást követően a pályázatkezelő szervezet közli a települési, illetve a megyei önkormányzatokkal.

(9) Amennyiben a hallgató nem jogosult az ösztöndíjra, a rá eső, már átutalt, de ki nem fizetett önkormányzati ösztöndíjrészt a felsőoktatási intézmény a pályázatkezelő

szervezet számára 30 napon belül köteles visszautalni. A pályázatkezelő szervezet az intézményektől visszaérkezett összegeket az ösztöndíjat adó települési, illetve megyei önkormányzat részére a tanulmányi félév lezárását követően visszautalja.

(10) Az ösztöndíjban részesülő hallgató köteles az ösztöndíj folyósításának időszaka alatt minden, az ösztöndíj folyósítását érintő változásról a legrövidebb időn – de legfeljebb 15 napon – belül írásban értesíteni a folyósító felsőoktatási intézményt és a pályázatkezelő szervezetet. Az értesítési kötelezettséget a hallgató 5 munkanapon belül köteles teljesíteni az alábbi adatok változásakor:

a) hallgató neve, születési neve, anyja neve, születési helye és ideje, állampolgársága, állandó lakásának és tartózkodási helyének címe,

b) a hallgató képzésének megnevezése, munkarendje,

c) a tanulmányok halasztása.

(11) Az az ösztöndíjas, aki értesítési kötelezettségének nem tesz eleget, az ösztöndíj folyósításából és az Ösztöndíjrendszer következő évi fordulójából kizárható. Az ösztöndíjas 30 napon belül köteles a jogosulatlanul felvett ösztöndíjat a folyósító felsőoktatási intézmény részére visszafizetni. Az az ösztöndíjas, aki értesítési kötelezettségének elmulasztása miatt esik el az ösztöndíj folyósításától, a tanulmányi félév lezárását követően (június 30-ig, illetve január 31-ig) ki nem fizetett ösztöndíjára már nem tarthat igényt.

## 20. §

(1) A felsőoktatási intézmények térítésmentesen kötelesek havonta, az egyéb általuk nyújtott juttatásokkal együtt és azokkal azonos módon folyósítani az ösztöndíjat. Az önkormányzati ösztöndíjat a felsőoktatási intézmény csak abban az esetben köteles kifizetni, ha annak fedezetét a pályázatkezelő szervezettől a számlájára átutalta.

(2) Az intézményi ösztöndíjat abban az esetben is ki kell fizetni, ha az önkormányzati ösztöndíj fedezete nem áll rendelkezésre az intézmény számláján.

(3) Az állami felsőoktatási intézmények költségvetésében az intézményi ösztöndíjrészként megjelenő költségvetési támogatások elszámolására – a jogosultság figyelembevételével – az éves beszámoló keretében kerül sor.

(4) A nem állami fenntartású felsőoktatási intézmények az intézményi ösztöndíjrészt biztosító finanszírozási megállapodásban foglaltak szerint kötelesek az ösztöndíj folyósításáról elszámolni az Oktatási és Kulturális Minisztériumnak.

(5) E rendelet alkalmazásában a fővárosi önkormányzatot megyei önkormányzatnak, a fővárosi kerületi önkormányzatot települési önkormányzatnak kell tekinteni.

*A hallgató szociális helyzete*

## 21. §

(1) A hallgató szociális helyzetének megítélésakor figyelembe kell venni

a) a társadalombiztosítás ellátásaira és a magánnyugdíjra jogosultakról, valamint e szolgáltatások fedezetéről szóló 1997. évi LXXX. törvény (a továbbiakban: Tbj.) szerinti, a hallgató által is lakott közös háztartásban élők számát és jövedelmi helyzetét,

b) a képzési hely és a lakóhely közötti távolságot, az utazás időtartamát és költségét,

c) amennyiben a hallgató tanulmányai során nem a Tbj. szerinti közös háztartásban él, ennek költségeit,

d) a fogyatékos hallgatónak mekkora összeget kell fordítania különleges eszközök beszerzésére és fenntartására, speciális utazási szükségleteire, valamint személyi segítő, illetve jelnyelvi tolmács igénybevételére,

e) a hallgató vagy a vele közös háztartásban élő közeli hozzátartozója egészségi állapota miatt rendszeresen felmerülő egészségügyi kiadásait,

f) a hallgatóval közös háztartásban élő eltartottak számát, különös tekintettel a vele együtt eltartott gyermekek számára,

g) az ápolásra szoruló hozzátartozó gondozásával járó költségeket.

(2) A jövedelemszámításkor a havonta rendszeresen mérhető jövedelmeknél az utolsó három hónap átlagát, egyéb jövedelmeknél pedig az utolsó egy év tizenkettedét kell figyelembe venni. A hallgató kérésére a bizonyított jövőbeni jövedelemváltozást is figyelembe kell venni.

(3) A hallgató szociális helyzetének megállapításának részletes szabályait az intézmény térítési és juttatási szabályzata határozza meg.

*Az állami fenntartásban működő kollégiumok alapszolgáltatásai, a kérhető térítési díj legmagasabb összege, a kollégium komfortfokozat szerinti osztályba sorolásának feltételei [a felsőoktatási törvény 52. §-ának (8) bekezdéséhez]*

*A kollégiumi elhelyezés*

## 22. §

(1) A kollégiumi férőhelyeket komfortfokozat szerint négyfokozatú skálán kell besorolni.

(2) A komfortfokozat szerinti besorolás során elsődlegesen az épület állapotát, a vizesblokkokkal való ellátottságát és az egy helyiségben elhelyezett hallgatók számát kell figyelembe venni. Az intézményben alkalmazott további feltételekről az intézményi térítési és juttatási szabályzat rendelkezik.

(3) Az egyes férőhelyek besorolásáról a felsőoktatási intézmény vezetője és a hallgatói önkormányzat közötti, a tanév kezdetét megelőző május 30-ig megkötendő megállapodás rendelkezik azzal, hogy

a) csak az I. kategóriába sorolható az a kollégiumi férőhely, melynél a vizesblokk közös használatú, egy helyiségben 3 vagy annál több fő kap elhelyezést és az épület 10 éven belül nem volt felújítva;

b) a II. kategóriába sorolható be a kollégiumi férőhely, ha egy helyiségben 3 főnél kevesebb kap elhelyezést;

c) a III. kategóriába sorolható be a kollégiumi férőhely, amennyiben szobánként vagy kétszobánként komplett vizesblokk van kiépítve, egy helyiségben 3 főnél kevesebb kap elhelyezést;

d) a IV. kategóriába sorolható be a kollégiumi férőhely, amennyiben szobánként vagy kétszobánként komplett vizesblokk van kiépítve, egy helyiségben 3 főnél kevesebb kap elhelyezést és az épület 10 éven belül volt felújítva.

(4) Az (1)–(3) bekezdés alkalmazása során felújítás minden olyan beruházás, amely a kollégium összértékéhez képest meghatározó költségráfordítás során a kollégiumi lakhatási körülményeket javítja, kivéve a kollégium állagmegőrzését célzó ráfordítást.

(5) A 2007. január 1-je előtt hallgatói jogviszonyt létesítő, államilag támogatott doktori képzésben részt vevő hallgatót, amennyiben e rendelet hatálybalépése előtt kollégiumi elhelyezésben részesült, kérelme esetén fel kell venni a kollégiumba.

## 23. §

(1) Az intézmény térítési és juttatási szabályzatában meghatározott kollégiumi díj havi összege az államilag támogatott képzésben részt vevő hallgatók és az államilag támogatott doktori képzésben részt vevő hallgatók esetében hallgatónként nem lehet magasabb, mint a kollégiumi normatíva éves összegének

a) az I. kategóriába sorolt férőhely esetén 8%-a;

b) a II. kategóriába sorolt férőhely esetén 10%-a;

c) a III. kategóriába sorolt férőhely esetén 12%-a;

d) a IV. kategóriába sorolt férőhely esetén 15%-a.

(2) A kollégiumi alapszolgáltatásként legalább a jogszabályban a kollégium, illetve diákokon működésének engedélyezéséhez előírt feltételek folyamatos biztosítását és működtetését, továbbá a személyi számítógépek, szórakoztató elektronikai eszközök, valamint a kiskifogyasztási háztartási eszközök üzemeltetési lehetőségét kell érteni.

*A köztársasági ösztöndíj adományozásának rendje és feltételei*

*[a felsőoktatási törvény 104. §-ának (5) bekezdéséhez]*

## 24. §

(1) A köztársasági ösztöndíjat egy teljes tanév (10 hónap) időtartamára lehet elnyerni. A köztársasági ösztöndíj havi összege megegyezik a költségvetési törvényben e jogcímen megállapított összeg egy tizedével.

(2) A köztársasági ösztöndíjban részesíthető hallgatók száma az előző év október 15-i állapotát rögzítő statisztikai adatközlés szerinti államilag támogatott teljes idejű alapképzésben, illetve mesterképzésben részt vevő hallgatók számának 0,8%-a, de intézményenként legalább egy fő. A felsőoktatási intézmény szenátusa a (4) bekezdés szerinti javaslatát a köztársasági ösztöndíj folyósításának idején várhatóan alapképzésben, illetve mesterképzésben részt vevő hallgatókra elkülönítetten teszi meg.

(3) Köztársasági ösztöndíjban az az alap- vagy mesterképzésben részt vevő hallgató részesülhet, aki adott vagy korábbi tanulmányai során legalább két félévre bejelentkezett és legalább 55 kreditet megszerzett.

(4) A köztársasági ösztöndíj pályázat útján nyerhető el. A pályázati felhívást a pályázati határidőt 30 nappal megelőzően – a pályázatok elbírálásának szempontjaival együtt – a felsőoktatási intézményben szokásos módon közzé kell tenni. A pályázatokat a hallgató a felsőoktatási intézményhez nyújtja be. A pályázatok alapján a szenátus minden év augusztus 1-jéig tesz javaslatot az oktatási és kulturális miniszternek a köztársasági ösztöndíj adományozására.

(5) Az adott tanévre elnyert köztársasági ösztöndíj csak az adott tanévben folyósítható.

(6) Amennyiben a hallgató hallgatói jogviszonya bármilyen okból megszűnik vagy szünetel, a köztársasági ösztöndíj számára tovább nem folyósítható. A képzési időnek megfelelően páratlan tanulmányi félévben végződő tanulmányok esetén a köztársasági ösztöndíjra való jogosultság nem szűnik meg, ha a hallgató tanulmányait az adott tanév második félévében már folytatja.

(7) Amennyiben a köztársasági ösztöndíjra pályázott, de elutasított hallgató esetében jogorvoslati eljárás keretében megállapítást nyer, hogy a hallgató érdemes a köztársasági ösztöndíjra, és az intézményi felterjesztésben az (1)–(6) bekezdésben meghatározott feltételek és az intézményi keretszám alapján arra jogosult lenne, de azt intézményi eljárási hiba folytán nem kapta meg, az oktatási és kulturális miniszter jogosult a hallgató részére köztársasági ösztöndíjat adományozni. Ilyen esetben azonban a hallgató nem vehető figyelembe a köztársasági ösztöndíj keretének meghatározásakor, részére az ösztöndíjat az intézmény a hallgatói előírányzat vagy a saját bevétele terhére köteles kifizetni.

(8) A köztársasági ösztöndíjat elnyert hallgató nem zárható ki a tanulmányi ösztöndíj támogatásból.

*Magyar állampolgár által, államilag elismert külföldi felsőoktatási intézményben folytatott képzéshez segítséget nyújtó ösztöndíj pályázatának kiírása és elbírálási rendje [a felsőoktatási törvény 118. §-ának (6) bekezdéséhez]*

## 25. §

(1) A magyar állampolgárok számára, államilag elismert külföldi felsőoktatási intézményben folytatott tanul-

mányokhoz segítséget nyújtó ösztöndíj nyilvános pályázati úton nyerhető el.

(2) A pályázat kizárólag a nemzeti vagy etnikai kisebbséghez tartozó magyar állampolgárok számára az anyanyelven – az adott országgal kötött kétoldalú nemzetközi szerződésben meghatározottak szerint – államilag elismert felsőoktatási intézményben folytatott tanulmányok segítségét szolgálja.

(3) A pályázatot – a költségvetési törvényben meghatározott keretek között – az oktatási és kulturális miniszter írja ki és az oktatási és kulturális miniszter által kijelölt szervezet bonyolítja le.

(4) A pályázat elbírálására a vonatkozó két- vagy többoldalú nemzetközi szerződések és a pályázók tanulmányi teljesítménye alapján kerül sor.

(5) A pályázatokat a felsőoktatási intézményekbe kell benyújtani. A pályázatokat a felsőoktatási intézmények rangsorolják, a rangsorolt pályázatokat továbbítják a (3) bekezdés szerinti szervezethez. Az oktatási és kulturális miniszter a rangsorolás és a (4) bekezdésben megállapított elvek alapján – szükség szerint szakértők bevonásával – dönt a pályázatokról.

(6) A pályázati felhívást az Oktatási és Kulturális Minisztérium honlapján közzé kell tenni, továbbá el kell juttatni minden felsőoktatási intézménybe és az érintett nemzeti és etnikai kisebbség országos kisebbségi önkormányzatához is.

(7) A pályázat benyújtási határideje nem lehet korábbi, mint a közzétételtől számított 30. nap.

*Külföldi állampolgárok magyarországi tanulmányainak támogatási rendje [a felsőoktatási törvény 119. §-ának (3) bekezdéséhez]*

## 26. §

(1) A kétoldalú nemzetközi szerződés, illetve törvény alapján államilag elismert felsőoktatási intézményben tanulmányokat folytató nem magyar állampolgárságú hallgató részére – az államilag támogatott doktori képzésben részt vevő hallgatót kivéve – az oktatási és kulturális miniszter miniszteri ösztöndíjat adományoz. Az adományozott ösztöndíj évente tíz vagy tizenkét hónapra szól.

(2) A miniszteri ösztöndíj havi összege megfelel

a) a kedvezménytörvény hatálya alá tartozó alap- és mesterképzésben részt vevő hallgatók esetében a költségvetési törvényben meghatározott hallgatói normatíva éves összege 15%-ának,

b) más alap- és mesterképzésben részt vevő hallgatók esetében a költségvetési törvényben meghatározott hallgatói normatíva éves összege 34%-ának,

c) doktori képzésben részt vevő hallgatók esetében a költségvetési törvényben e célra megállapított normatíva éves összege egy tizenketted részének.

(3) A miniszteri ösztöndíjat a hallgatóval jogviszonyban álló felsőoktatási intézmény fizeti ki.

(4) Az államilag támogatott alap- és mesterképzésben, valamint doktori képzésben Magyarországon tanulmányokat folytató nem magyar állampolgárságú hallgató, akinek esetében ezt két- vagy többoldalú nemzetközi szerződés előírja, évi 12 hónapra jogosult kollégiumi elhelyezésre.

(5) A nemzetközi szerződés alapján Magyarországon tanulmányokat folytató személyekről az oktatási és kulturális miniszter által kijelölt szervezet tájékoztatja a felsőoktatási intézményeket.

(6) A 2007. január 1-je előtt hallgatói jogviszonyt létesítő és magyar állami ösztöndíjjal tanulmányokat folytató külföldi hallgatók részére a támogatásokat a velük kötött megállapodás előírásai szerint kifizetni, azzal az eltéréssel, hogy a Magyar Ösztöndíj Bizottság által adományozott ösztöndíjat a felsőoktatási intézmények folyósítják.

## 27. §

(1) A Magyarországon költségtérítéses képzésben részt vevő nem magyar állampolgárságú hallgató részére tanévenként az oktatási és kulturális miniszter ösztöndíjat adományozhat.

(2) A pályázatot – a költségvetési törvényben meghatározott keretek között – az oktatási és kulturális miniszter írja ki, és az oktatási és kulturális miniszter által kijelölt szervezet bonyolítja le.

(3) A pályázat elbírálására a rendelkezésre álló költségvetési előirányzat és a pályázók tanulmányi teljesítménye alapján kerül sor.

(4) A pályázatokat a felsőoktatási intézményekbe kell benyújtani. A pályázatokat a felsőoktatási intézmények rangsorolják, a rangsorolt pályázatokat továbbítják a (2) bekezdés szerinti szervezethez. Az oktatási és kulturális miniszter a rangsorolás és a (3) bekezdésben megállapított elvek alapján – szükség szerint szakértők bevonásával – dönt a pályázatokról.

(5) A pályázati felhívást az Oktatási és Kulturális Minisztérium honlapján közzé kell tenni, továbbá el kell juttatni minden felsőoktatási intézménybe.

(6) A pályázat benyújtási határideje nem lehet korábbi, mint a közzétételtől számított 30. nap.

## 28. §

(1) A kedvezménytörvény hatálya alá tartozó azon hallgató támogatási ideje, aki korábban államilag támogatott

alapképzésben vett részt és államilag támogatott mesterképzésre vették fel, két félévvel megnövekedik.

(2) Azt a hallgatót, aki külön törvény szerint a szabad mozgás és tartózkodás jogával rendelkezik, a fizetendő díjak és a kapott támogatások tekintetében azonos jogok illetik meg, illetve azonos kötelezettségek terhelik, mint a felsőoktatásban részt vevő magyar állampolgárságú hallgatót.

*Az államilag támogatott és költségtérítéses képzési forma közötti átsorolás rendje  
[a felsőoktatási törvény 55. §-ának (5) bekezdéséhez]*

## 29. §

(1) A felsőoktatási törvény 55. §-ának (1) bekezdése és 59. §-a (4) bekezdésének c) pontja szerinti döntést az államilag támogatott, illetve költségtérítéses képzési forma közötti átsorolásról a tanév végén a képzési időszak lezárását követően, de legkésőbb a következő képzési időszak kezdetét megelőző 30 nappal kell meghozni.

(2) Az átsorolási döntés során azokat a hallgatókat nem kell figyelembe venni, akik az adott felsőoktatási intézményben legfeljebb egy képzési időszakban folytattak tanulmányokat, továbbá akik a felsőoktatási törvény 55. §-ának (2) bekezdésében meghatározottak szerint betegség, szülés vagy más a hallgatónak fel nem róható ok miatt félévüket nem tudták befejezni.

(3) Amennyiben a felsőoktatási intézmény megállapítja, hogy a felsőoktatási törvény 55. §-a (1) bekezdésében foglalt szabály alapján, az ugyanitt megfogalmazott mértéket meghaladó hallgatót kellene átsorolni költségtérítéses képzési formára, a hallgatók összesített korrigált kreditindexe alapján legjobban teljesített hallgatókat kell az átsorolás alól mentesítenie.

(4) Az (1) bekezdésben meghatározott döntést felsőfokú szakképzésben szakképzésenként, alapképzésben, egységes, osztatlan képzésben és mesterképzésben szakonként, képzési áganként vagy képzési területenként kell meghozni, az intézményi térítési és juttatási szabályzatban meghatározottak szerint. Amennyiben a felsőoktatási intézményben a képzés telephelyenként (településenként) elkülönülten folyik, az intézmény térítési és juttatási szabályzatában meghatározottak szerint telephelyenként és szakképzésenként, illetve szakonként, képzési áganként, képzési területenként kell a döntést meghozni. Azonos kreditindexű hallgatók esetében a döntésnek azonosnak kell lennie. Doktori képzésben a felsőoktatási törvény keretei között a doktori szabályzatban meghatározottak szerint dönt a hallgatók államilag támogatott és költségtérítéses képzés közötti átsorolásáról.

(5) Megürült államilag támogatott hallgatói létszámkeretre az vehető át, aki

a) az utolsó két bejelentkezett félévében megszerezte az ajánlott tantervben előírt kreditmennyiségnek legalább



az 50%-át és az összesített korrigált kreditindex alapján létrehozott hallgatói rangsor elején lévő hallgató, továbbá akinek

b) az összesített korrigált kreditindexe magasabb, mint az államilag támogatott hallgatók összesített korrigált kreditindex-jegyzékén a rangsor alsó ötödénél elhelyezkedő hallgató éves kreditindexe.

(6) A felsőoktatási intézménynek a következő képzési időszakra államilag támogatott formára átsorolható hallgatói létszáma meghatározásához a hallgatók tanulmányi teljesítménye alapján meg kell állapítania, hogy

a) az adott félévben hány államilag támogatott hallgatónak szűnt meg a hallgatói jogviszonya,

b) hány olyan államilag támogatott hallgató van a jegyzéken, aki költségtérítéses képzésre került átsorolásra,

c) hány olyan hallgató van, aki a lezárt félévvel már igénybe vette az adott szakon a felsőoktatási törvény 55. §-ának (4) bekezdése szerint rendelkezésre álló államilag támogatott féléveket.

(7) Nem vehető át államilag támogatott képzési formára az a költségtérítéses hallgató, akinek a korábban igénybe vett államilag támogatott féléveinek száma kettővel – fogyatékossgal élő hallgatók esetében négygyel – meghaladja az adott szak képzési idejét.

(8) Az át nem sorolt hallgatók ugyanabban a képzési (finanszírozási) formában folytatják tanulmányaikat a következő tanévben, mint az azt megelőzőben.

*A képzési hozzájárulásból a kiemelkedő tanulmányi teljesítményű hallgatók támogatására fordítandó összeg [a felsőoktatási törvény 125/A. §-ának (4) bekezdéséhez]*

### 30. §

A felsőoktatási intézmények a képzési hozzájárulásból befolyó bevételük 50%-át kötelesek az 5. § aa) pontja szerinti támogatására fordítani.

*A képzési hozzájárulás fizetésének részletes szabályai [a felsőoktatási törvény 125/A. §-ának (5) bekezdéséhez]*

### 31. §

(1) A felsőoktatási intézmény a képzési hozzájárulás mértékét a felsőoktatási törvény 125/A. §-ának (2)–(3) bekezdésében meghatározott keretek között – figyelembe véve a képzési hozzájárulás irányadó éves összegét – az irányadó összeg százalékában az intézményben szakonként, képzési áganként, képzési területenként egységesen határozza meg.

(2) Alapképzésben, egységes, osztatlan képzésben a tanulmányok második évére, mesterképzésben az első évére megállapított képzési hozzájárulás mértéke – az adott sza-

kon adott évben tanulmányokat kezdő hallgatók vonatkozásában – nem emelhető. A képzési hozzájárulás mértékét a felvételi tájékoztatóban és a tanév megkezdését megelőzően az intézményben szokásos módon nyilvánosságra kell hozni.

(3) A képzési hozzájárulás megállapítása során a költségtérítéses képzési formáról államilag támogatott képzési formára átsorolt hallgatókat figyelembe kell venni, míg az államilag támogatott képzési formáról költségtérítéses képzési formára átsorolt hallgatókat figyelmen kívül kell hagyni.

(4) A hallgató a felsőoktatási törvény 56. §-ának (3) bekezdése alapján létrejött további (párhuzamos) jogviszony esetén minden intézményben köteles a képzési hozzájárulás megfizetésére.

(5) A félévre megállapított képzési hozzájárulást – a hallgató választása alapján – havonta egyenlő részletben vagy képzési időszakonként egy összegben kell teljesíteni. A befizetésről a a felsőoktatási intézmény igazolást köteles kiadni. A képzési hozzájárulás befizetésének módját a felsőoktatási intézmény a térítési és juttatási szabályzatában határozza meg.

(6) Ha a képzési időszak nem félévekre tagozódik, a képzési időszakra eső képzési hozzájárulást a félévi képzési hozzájáruláshoz igazodó összegben kell megállapítani.

*A hallgatói juttatásokhoz nyújtott normatív hozzájárulásnál figyelembe vehető hallgatói kör és a figyelembe vehető hallgatói létszám megállapításának rendje [a felsőoktatási törvény 129. §-ának (2) bekezdéséhez]*

### 32. §

(1) Az intézményi támogatás megállapításakor a) a márciusi és októberi statisztikai adatközlések szerinti jogosult létszámok számtani közepét kell figyelembe venni

aa) a hallgatói ösztöndíj-támogatásra,

ab) a kollégiumi támogatásra,

ac) a lakhatási támogatásra,

ad) a tankönyv- és jegyzettámogatásra, sport- és kulturális tevékenységre fordítható összeg esetében;

b) a tényleges jogosultsági hónapszám egytizenkettedét kell figyelembe venni a doktorandusz ösztöndíj esetében;

c) a tényleges jogosultsági hónapszám egytizedét kell figyelembe venni a köztársasági ösztöndíj esetében;

d) a ténylegesen kifizetendő összeget kell figyelembe venni a külföldi hallgatók miniszteri ösztöndíja és a Bursa Hungarica Felsőoktatási Önkormányzati Ösztöndíj intézményi ösztöndíjrésze esetében.

(2) Márciusi statisztikai adatközlésen a felsőoktatási intézmény március 15-i állapotát, októberi statisztikai adatközlésen a felsőoktatási intézmény október 15-i állapotát rögzítő, a felsőoktatási intézmény által teljesített statisztikai adatközlést kell érteni.

(3) Az egyes normatívák év közbeni változása esetén a jogosulti létszámok megállapítása a képzési időszakok (tanulmányi félévek) rendjét követik.

### 33. §

(1) A hallgatói ösztöndíj-támogatás esetében a jogosulti létszám az államilag támogatott alapképzésben, mesterképzésben, egyetemi szintű képzésben, főiskolai szintű képzésben vagy felsőfokú szakképzésben teljes idejű képzésben részt vevő hallgatók száma.

(2) A kollégiumi támogatás esetében a jogosulti létszám azoknak a hallgatóknak a száma, akik államilag támogatott teljes idejű képzésben vesznek részt, és

- a) az intézmény kollégiumában,
- b) a Public Private Partnership keretében felépített vagy felújított diákokthozban,
- c) e rendelet szerinti a kollégiumi, diákokthozoni követelményeket teljesítő, a felsőoktatási intézmény által bérelt férőhelyen vannak elhelyezve.

(3) A lakhatási támogatáshoz rendelkezésre álló támogatás esetében a jogosulti létszám a felsőoktatási intézményben államilag támogatott teljes idejű képzésben részt vevő hallgatók létszáma levonva a képzés helyén bejelentett lakcímmel rendelkező államilag támogatott teljes idejű képzésben részt vevők létszámának 95%-át, továbbá levonva a (2) bekezdés szerinti létszámot.

(4) A doktorandusz ösztöndíj esetében a jogosulti létszám a felsőoktatási intézményben államilag támogatott teljes idejű doktori képzésben részt vevők létszáma.

(5) A tankönyv- és jegyzettámogatásra, sport- és kulturális tevékenységre fordítható összeg esetében a jogosulti létszám az (1) bekezdés és a (4) bekezdés szerinti jogosulti létszámok összege.

(6) A köztársasági ösztöndíj esetében a jogosulti létszám a ténylegesen ösztöndíjban részesülő hallgatók száma.

(7) Az egyes normatívák év közbeni változása esetén a jogosulti létszámok megállapítása a képzési időszakok (tanulmányi félévek) rendjét követik.

*Elektronikus tankönyvek, tananyagok és a felkészüléshez szükséges elektronikus eszközök beszerzésére felhasználható keret [a felsőoktatási törvény 129. §-ának (4) bekezdéséhez]*

### 34. §

(1) A 7. § *ha*) pontja szerinti rész felhasználható a felsőoktatási törvény 129. §-ának (4) bekezdése szerinti

elektronikus tankönyvek, tananyagok és a felkészüléshez szükséges elektronikus eszközök beszerzésére, amennyiben azt digitális tananyag előállítására, beszerzésére vagy a fogyatékkal élő hallgatók tanulmányait segítő eszköz beszerzésére fordítja a felsőoktatási intézmény.

(2) Az (1) bekezdés szerinti részről az intézmény térítési és juttatási szabályzata – a felsőoktatási törvény előírásai szerint a hallgatói önkormányzat egyetértésével – rendelkezik.

*Az Európai Gazdasági Térség országaiban résztanulmányokat folytató hallgatók ösztöndíja megállapításának és folyósításának rendje [a felsőoktatási törvény 130. §-ának (7) bekezdéséhez]*

### 35. §

(1) A felsőoktatási törvény 130. §-ának (6) bekezdésében meghatározott ösztöndíjalap terhére adományozott ösztöndíj esetében

- a) az ösztöndíj adományozásáról nyilvános pályázat útján kell dönteni;
- b) az ösztöndíj adományozásának eljárási rendjéről és elveiről a hallgatói önkormányzat egyetértésével születik döntés;
- c) a pályázati felhívást a felsőoktatási intézményben szokásos módon, valamint a felsőoktatási intézmény honlapján kell közzétenni;
- d) a pályázat benyújtására a hallgatóknak a közzétételől számítva legalább 30 napot kell biztosítani;
- e) az ösztöndíj átutalásáról a felsőoktatási intézmény lehetőleg a hallgató kiutazása előtt, de legkésőbb a kiutazását követő 15 napon belül gondoskodik;
- f) sikertelen résztanulmányok esetében a felsőoktatási intézmény előírhatja a támogatás legfeljebb felének visszafizetését.

(2) A részletszabályokat a felsőoktatási intézmény a térítési és juttatási szabályzatában határozza meg.

### *Átmeneti rendelkezések*

### 36. §

- (1) Az a hallgató, aki
  - a) 2006. december 31-je előtt létesített hallgatói jogviszonyt és
    - aa) költségtérítéses képzésben vett részt és az adott félév (oktatási időszak) első napján terhességi-gyermekágyi segélyben, gyermekgondozási segélyben, gyermeknevelési támogatásban vagy gyermekgondozási díjban részesült, vagy
    - ab) közismereti tanári vagy hittanár-nevelő szakon egyeztetett tanári oklevéllel már rendelkező magyar állam-

polgárságú hallgatóként második közismereti tanári szak-képzettség megszerzésére irányuló szakon az adott tanári szak képesítési követelményeiben meghatározott időtartamban folytat tanulmányokat, és

*b)* e rendelet hatálybalépésének napján az *aa)* vagy az *ab)* pontok szerinti feltételeknek eleget tesz, az adott szakon, szakképzésben folytatott tanulmányok idején költségtérítés fizetésére nem kötelezhető.

(2) Az intézmény az (1) bekezdésben meghatározott hallgatók képzésének költségvetési támogatását az adott tanév első félévére november 15-ig, második félévére április 15-ig elkészített tételes jelentés alapján az Oktatási és Kulturális Minisztérium – az intézmények részére e jogcímen biztosított költségvetési támogatás figyelembevételével – a zárszámadás, illetve a nem állami fenntartású intézményekkel kötött megállapodás keretében rendezi. A felsőoktatási intézmény az érintett hallgatók adatszolgáltatási kötelezettségeit térítési és juttatási szabályzatában köteles rögzíteni. A költségvetési támogatásnál csak azok a hallgatók vehetők figyelembe, akik az intézményi térítési és juttatási szabályzat szerint, de legkésőbb az adott évben március 31-ig, illetőleg október 31-ig a szükséges adatszolgáltatást elvégezték.

(3) Az (1) bekezdés szerint mentesülők esetében a képzés költségvetési támogatása a felsőoktatási intézmény által lejelentett létszámból a felsőoktatási intézmények képzési és fenntartási normatíva alapján történő finanszírozásáról szóló 8/2005. (I. 19.) Korm. rendelet (a továbbiakban: finanszírozási rendelet) 4. §-a és 6. §-ának *c)* pontja szerint számított összeg. Szakirányú továbbképzés esetében az Oktatási és Kulturális Minisztérium teszi közzé a szakok finanszírozási csoportokba történő besorolását. Szakirányú továbbképzések esetén az intézmény jogosult a finanszírozási rendelet 6. §-ának *b)* pontja szerinti támogatásra is. Az adott hallgató után járó támogatás összege azonban nem haladhatja meg a hallgató által felvett szak megállapított költségtérítését.

(4) A katonai felsőoktatási intézmények esetében az (1) bekezdés szerint meghatározott hallgatók képzésének költségvetési támogatását az érintett tárca saját fejezetén belül biztosítja.

(5) Azoktól a hallgatóktól, akik a 2000/2001-es és a 2001/2002-es tanévben létesítettek hallgatói jogviszonyt és államilag finanszírozott képzésben kezdték tanulmányaikat, de már nem számítanak államilag támogatott hallgatóknak, amennyiben a megkezdett képzés legfeljebb nyolc féléves volt, a megkezdett képzésben további két féléven keresztül, egyéb esetekben három féléven keresztül költségtérítési díj nem szedhető. Ezen hallgatókat – amennyiben a képzésben 2007. szeptember 1-jéig költségtérítés fizetésére nem voltak kötelezve – ezt követően a további félévekben csak a felsőoktatási intézmény szabályzatának ilyen értelmű kifejezett rendelkezése esetén lehet költségtérítés fizetésére kötelezni.

### Hatályba léptető rendelkezések

#### 37. §

(1) E rendelet – a (2)–(3) bekezdésben foglaltak kivételével – 2007. augusztus 1-jén lép hatályba. A felsőoktatási intézmények kötelesek térítési és juttatási szabályzataikat a kihirdetést követően, legkésőbb 2007. április 30-ig e rendeletnek megfelelően módosítani, kiegészíteni úgy, hogy az új rendelkezések e rendelettel egyidejűleg lépjenek hatályba.

(2) 2008. augusztus 1-jén e rendelet

*a)* 8. § (1) bekezdése helyébe a következő rendelkezés lép:

„(1) A 7. § *aa)* és *ac)* pontja szerinti juttatás kifizetésére kell felhasználni az e rendelet hatálya alá tartozó felsőfokú szakképzésben, alapképzésben, egységes, osztatlan és mesterképzésben részt vevő hallgatók után biztosított a felsőoktatási törvény 129. §-a (3) bekezdésének *a)* pontja szerinti támogatás [hallgatói normatíva] 59–64 százalékat.”

*b)* 8. § (2) bekezdés *a)* pontja helyébe a következő rendelkezés lép:

„*a)* a felsőoktatási törvény 129. §-a (3) bekezdésének *a)* pontja szerinti támogatás [hallgatói normatíva] 30–40 százalékat, továbbá”

(3) 2009. augusztus 1-jén e rendelet

*a)* 8. § (1) bekezdése helyébe a következő rendelkezés lép:

„(1) A 7. § *aa)* és *ac)* pontja szerinti juttatás kifizetésére kell felhasználni az e rendelet hatálya alá tartozó felsőfokú szakképzésben, alapképzésben, egységes, osztatlan és mesterképzésben részt vevő hallgatók után biztosított a felsőoktatási törvény 129. §-a (3) bekezdésének *a)* pontja szerinti támogatás [hallgatói normatíva] 59 százalékat.”

*b)* 8. § (2) bekezdés *a)* pontja helyébe a következő rendelkezés lép:

„*a)* a felsőoktatási törvény 129. §-a (3) bekezdésének *a)* pontja szerinti támogatás [hallgatói normatíva] 35–40 százalékat, továbbá”

(4) E rendelet hatálybalépésével egyidejűleg hatályát veszti a felsőoktatási hallgatók juttatásairól szóló 175/2006. (VIII. 14.) Korm. rendelet, továbbá a felsőoktatási intézmények felvételi eljárásairól szóló 237/2006. (XI. 27.) Korm. rendelet 47. §-ának (6) bekezdése.

#### 38. §

Ez a rendelet az Európai Unió polgárainak és családtagjaiknak a tagállamok területén történő szabad mozgáshoz és tartózkodáshoz való jogáról, valamint az 1612/68/EGK rendelet módosításáról, továbbá a 64/221/EGK, a 68/360/EGK, a 72/194/EGK, a 73/148/EGK, a 75/34/EGK, a 75/35/EGK, a 90/364/EGK, a 90/365/EGK

és a 93/96/EGK irányelv hatályaon kívül helyezésétől szóló, 2004. április 29-i 2004/38/EK európai parlamenti és tanácsi irányelv 24. cikkének való megfelelést szolgálja.

Gyurcsány Ferenc s. k.,  
miniszterelnök

## A Kormány 52/2007. (III. 26.) Korm. rendelete

### a gazdálkodó szervezetek részére nyújtott 2007. évi egyedi termelési támogatásokról, költségtérítésekről

A Magyar Köztársaság 2007. évi költségvetéséről szóló 2006. évi CXXVII. törvény 84. §-ának *a*) pontjában kapott felhatalmazás alapján a Kormány a következőket rendeli el:

#### 1. §

(1) Az érintett gazdálkodó szervezetek e rendelet alapján a 2007. gazdasági évre a központi költségvetésből (XV. Gazdasági és Közlekedési Minisztérium fejezet, 27. címszám, 1. alcímszám, 1. és 2. jogcímcsoportszám, valamint a XXII. Pénzügyminisztérium fejezet, 14. címszám, 2. alcímszám, 1. jogcímcsoportszám) legfeljebb a (2)–(4) bekezdésekben meghatározott összegű egyedi termelési támogatásokat, illetve költségtérítéseket igényelhetik. A források igénybevételének feltétele, hogy az azt igénybe vevő gazdálkodó szervezet eleget tegyen az előző havi társadalombiztosítási befizetési kötelezettségének.

(2) Bányászati támogatások:

	Millió forintban 2007. év
<i>a</i> ) bányabezárásra	1000,0
<i>b</i> ) mecseki uránbányászok baleseti járadékainak és egyéb kártérítési kötelezettségeinek átvállalására	220,0

(3) Költségtérítés a vasúttársaságok személyszállítási közszolgáltatásaihoz és a pályahálózat működtetéséhez:

	Millió forintban 2007. év
<i>a</i> ) Költségtérítés a Magyar Államvasutak Zrt. (a továbbiakban: MÁV) személyszállítási közszolgáltatásaihoz	88 412,5
<i>b</i> ) Költségtérítés a Győr-Sopron-Ebenfurti Vasút Zrt. (a továbbiakban: GYSEV) személyszállítási közszolgáltatásaihoz	3 900,0
<i>c</i> ) Költségtérítés a MÁV által működtetett vasúti pályahálózatához	9 500,0

<i>d</i> ) Költségtérítés a GYSEV által működtetett vasúti pályahálózatához	500,0
(4) Egyszeri költségtérítés Budapest Főváros Önkormányzata részére a BKV–HÉV személyszállítási közszolgáltatásához	587,5

#### 2. §

(1) Az 1. § (2) bekezdés *a*) pont esetében a költségvetési előirányzat a Bányavagyon-hasznosító Közhasznú Társaság (a továbbiakban: Kht.) által a szénbányászati szerkezetátalakításból átvett, továbbá a bányászatban jelentkező egyéb állami kötelezettségek – köztük az állami tulajdonú meddő szénhidrogén kutak kezelése és a bánya-erőmű integrációs szerződések megkötésekor még nem ismert kötelezettségek – vagyoneértékesítésből nem fedezett részét finanszírozza. A támogatás folyósítására havi ütemezéssel, a Kht. által a Gazdasági és Közlekedési Minisztériumnak (a továbbiakban: GKM) tárgyható 20-áig megküldött likviditási terv alapján kerül sor. A likviditási tervben a Kht. kötelezettségének teljesítésénél pénzügyi forrásként először az adott időszakban a vagyoneértékesítésből származó bevételt kell előirányozni. A GKM az Adó- és Pénzügyi Ellenőrzési Hivatal (a továbbiakban: APEH) felé a támogatás folyósításáról a Kht. kezdeményezése alapján intézkedik. A támogatás jogcímenkénti felhasználásáról a Kht. havonta – a tárgyhót követő hónapban – tájékoztatást ad a GKM-nek.

(2) Az 1. § (2) bekezdésének *b*) pontja esetében a Mecsek-Öko Környezetvédelmi Zrt. által kifizetett, az uránbányászatban 1993. december 31-ig keletkezett baleseti járadékokat és a munkavégzéssel kapcsolatos egyéb kártérítési kötelezettségeket a központi költségvetés havonta utólag – az APEH-en keresztül – megtéríti a GKM által benyújtott elszámolás alapján.

(3) Az 1. § (3) bekezdésének *a*) és *b*) pontja esetében a MÁV és a GYSEV a személyszállítási közszolgáltatásaihoz nyújtott költségtérítést (ideértve az országos múzeumok, az Országház, valamint a Terror Háza Múzeum iskolai csoportos, díjmentes vasúti igénybevételével történő látogatásából adódó bevételkiesés ellentételezését) az APEH részére megküldött, a (4) bekezdésben meghatározott pénzforgalmi tervben szereplő havi részletekben a tárgyhó első munkanapjától igényelheti, amelyeket részére az APEH a tárgyhó 15-éig folyósít. Ha a vasúttársaság a személyszállítási közszolgáltatásaihoz nyújtott költségtérítés tárgyhavi részletét tárgyhó 12-éig nem igényli, akkor az APEH a tárgyhavi részletet az igénylés benyújtásának napját követő 5 munkanapon belül folyósítja részére.

(4) A MÁV és a GYSEV köteles – a várható gazdasági folyamatokon alapuló – pénzforgalmi tervet készíteni, és azt a GKM részére megküldeni. A vasúttársaságok személyszállítási közszolgáltatásaihoz nyújtott költségtérítés havi folyósítási ütemezését a gazdasági és közlekedési

miniszter, valamint a pénzügyminiszter által együttesen jóváhagyott pénzforgalmi terv tartalmazza. A pénzforgalmi terv a gazdasági és közlekedési miniszter, valamint a pénzügyminiszter együttes jóváhagyásával módosítható. A MÁV és a GYSEV köteles a GKM részére minden nap-tári negyedévet megelőző hónap 20-áig pénzforgalmi jelentést és előrejelzést benyújtani, amelyben bemutatja a megelőző időszak tényleges pénzforgalma és a jóváhagyott pénzforgalmi terv közötti eltérések okait. A pénzforgalmi jelentés és előrejelzés alapján a gazdasági és közlekedési miniszter a pénzügyminiszterrel együttesen dönthet a pénzforgalmi terv módosításáról.

(5) Az 1. § (3) bekezdésének *c)* és *d)* pontja esetében a vasúti pályahálózat működtetéséhez a MÁV és a GYSEV részére nyújtott költségtérítés havonként egyenlő részletekben vehető igénybe, amelyet a MÁV és a GYSEV a tárgyhoz első napjától igényelhet, és amelyet az APEH az igénylést követő 15 napon belül folyósít.

### 3. §

A támogatások, illetve a költségtérítések folyósítása az 1. § (2) bekezdésének *a)* pontja, az 1. § (3) bekezdésének *a)*, *b)*, *c)* és *d)* pontja, valamint (4) bekezdése esetében az APEH 10032000-01905049 Egyedi támogatás folyósítási számláról, az 1. § (2) bekezdésének *b)* pontja esetében a 10032000-01905135 Egyéb vállalati támogatás folyósítási számláról történik az adózás rendjéről szóló 2003. évi XCII. törvény rendelkezései alapján. Az 1. § (2) bekezdése esetében a szükséges igazolások csatolása alapján történő támogatás folyósítására, ellenőrzésére az adózás rendjéről szóló 2003. évi XCII. törvény szerinti folyósítási és ellenőrzési szabályok irányadók.

### 4. §

Az 1. § (4) bekezdése esetében a GKM és Budapest Főváros Önkormányzata támogatási szerződést köt. A költségtérítés folyósításáról a GKM az APEH felé az e szerződésben foglalt ütemezés alapján intézkedik.

### 5. §

Ez a rendelet a kihirdetését követő napon lép hatályba, és 2008. március 31-én hatályát veszti. Egyidejűleg hatályát veszti a gazdálkodó szervezetek 2006. évi egyedi termelési támogatásáról szóló 26/2006. (II. 7.) Korm. rendelet módosításáról szóló 293/2006. (XII. 23.) Korm. rendelet.

Gyurcsány Ferenc s. k.,  
miniszterelnök

## A Kormány tagjainak rendeletei

### A gazdasági és közlekedési miniszter 36/2007. (III. 26.) GKM rendelete

#### az autópályák, autóutak és főutak használatának díjáról

A gazdasági és közlekedési miniszter feladat- és hatásköréről szóló 163/2006. (VII. 28.) Korm. rendelet 1. § *e)* pontja szerinti feladatkörben eljárva, a közúti közlekedésről szóló 1988. évi I. törvény (a továbbiakban: Kkt.) 48. §-a (3) bekezdésének *g)* pontjában kapott felhatalmazás alapján – a pénzügyminiszterrel egyetértésben – a következőket rendelem el:

#### Díjfizetési kötelezettség

##### 1. §

(1) A díjfizetés ellenében használható utakról szóló jogszabály szerinti

*a)* gyorsforgalmi út, valamint

*b)* országos főút (a továbbiakban együtt: díjköteles útszakasz)

e rendelet szerinti díjkategóriába tartozó gépjárművel történő használatáért úthasználati díjat (a továbbiakban: díjat), továbbá a díjfizetés elmulasztása esetében pótdíjat kell fizetni.

(2) A díjakat és pótdíjakat az Állami Autópálya Kezelő Zártkörűen Működő Részvénytársaság (a továbbiakban: ÁAK Zrt.) szedi be.

##### 2. §

(1) Nem kell díjat fizetni:

*a)* a Magyar Honvédség és a Magyar Köztársaság rendvédelmi szerveinek szolgálatot teljesítő gépjárművei,

*b)* a nemzetközi szerződés alapján Magyarországon szolgálatot teljesítő külföldi fegyveres erők gépjárművei,

*c)* a díjköteles útszakaszt kezelő társaság kezelői feladatokat ellátó gépjárművei után,

*d)* a megkülönböztető jelzés használatára jogosult, Magyarországon kiadott forgalmi rendszámú gépjárművek után, függetlenül attól, hogy a megkülönböztető jelzést a díjköteles útszakaszon való haladás közben használják, továbbá

*e)* a víz- és környezeti kárelhárításban részt vevő, megkülönböztető jelzéssel ellátott gépjármű által felvezetett, zárt konvojban haladó gépjárművek után.

(2) Az (1) bekezdés *a)–b)* és *d)* pontjában meghatározott jogosultak – a rendszámhoz rendelt elektronikus ellenőrzésre tekintettel – kizárólag azokkal a gépjárműveikkel használhatják térítésmentesen a díjköteles útszakaszt, amelyek forgalmi rendszámaikat előzetesen írásban vagy elektronikusan a gépjármű nyilvántartást vezető hatósághoz eljuttatták, továbbá az (1) bekezdés *a)–c)* pontjaiban meghatározott jogosultaknak a díjköteles útszakaszok térítésmentes használathoz rendelkezniük kell az ÁAK Zrt. által kiadott egyedi ellenőrző lappal.

(3) Az egyedi ellenőrző lap mintáját az *1. melléklet* tartalmazza.

(4) Nem kell díjat fizetni a közút lezárásának vagy forgalma korlátozásának (elterelésének) időtartama alatt azon az egyébként díjköteles útszakaszon, amelyet a Kkt. 14. §-a (1) bekezdésének *a)* és *b)* pontjában meghatározott szervek terelőútként jelöltek ki. Az ÁAK Zrt. a terelőútként kijelölt díjfizetésre kötelezett útszakaszról és a díjmentesség időtartamáról a közlekedésben résztvevőket a rádió, a televízió és a sajtó útján tájékoztatja.

(5) Nem kell díjat fizetni a díjköteles országos főútszakasz felújításának időtartama alatt, amennyiben a felújítás a díjköteles útszakasz hosszának legalább 30%-ára kiterjed. Ebben az esetben az ÁAK Zrt. gondoskodik a közlekedők kellő időben történő, megfelelő tájékoztatásáról.

### A díjfizetés módja

#### 3. §

(1) A díjat meghatározott időtartamra előre 1 napos, 4 napos, heti, havi, illetve egyéves matrica megvásárlásával kell kiegyenlíteni. A díj kiegyenlítése történhet elektronikus úton is, amennyiben azt az ÁAK Zrt. lehetővé teszi. A jogosultság a megadott időtartamon belül minden díjköteles útszakaszra érvényes. Matrica vásárlása esetén azok az alábbi időtartamokra érvényesek:

*a) 1 napos matrica:* a vásárló által megjelölt naptári napra a D2, D3, D4 járműkategóriára,

*b) 4 napos matrica:* a vásárló által megjelölt kezdő napra és további 3 napra (összesen 4 egymást követő naptári napra), kizárólag a D1 járműkategóriára,

*c) heti matrica:* a vásárló által megjelölt kezdő napra és további 9 napra (összesen 10 egymást követő naptári napra),

*d) havi matrica:* a vásárló által megjelölt kezdő naptól a következő hónapban számánál fogva kezdő nappal megegyező nap 24. órájáig; ha ez a nap a lejárat hónapjában hiányzik, a hónap utolsó napjának 24. órájáig,

*e) éves matrica:* a tárgyév első napjától a tárgyévet követő év január 31. napjának 24. órájáig (összesen 13 hónapra).

(2) Az érvényességi időtartamon belüli vásárlás esetében az érvényesség kezdete a vásárlás időpontja.

(3) Az 1 napos matrica és ellenőrző szelvény mintáját a *2. melléklet*, a 4 napos matrica és ellenőrző szelvény mintáját a *3. melléklet*, a heti matrica és ellenőrző szelvény mintáját a *4. melléklet*, a havi matrica és ellenőrző szelvény mintáját a *5. melléklet*, az éves matrica és ellenőrző szelvény mintáját a *6. melléklet* tartalmazza.

(4) A matrica az ÁAK Zrt. ügyfélszolgálati irodáiban és kijelölt árusítóhelyein, valamint a megbízott viszonteladóknál vásárolható meg.

(5) A díjköteles útszakaszok, valamint a matricaárusító helyek jelölésére szolgáló piktogramot a *7. melléklet* tartalmazza.

#### 4. §

(1) Az ÁAK Zrt.-vel megállapodást kötött közreműködő szervezet (a továbbiakban: szervezet) lehetővé teheti, hogy az egyes matricatípusoknak megfelelő díj megfizetését – az úthasználat megkezdését megelőzően – elektronikus szolgáltatás igénybevételével is teljesíteni lehessen.

(2) Az (1) bekezdés szerinti elektronikus szolgáltatás útján megváltott használati jogosultság (e rendelet alkalmazásában a továbbiakban: elektronikus díjfizetés) az alábbi módokon valósítható meg:

*a) mobil rádiótelefon szolgáltatás keretében rövid szöveges üzenet (SMS) küldése útján,*

*b) a szervezet által nyújtott elektronikus kereskedelmi szolgáltatás útján.*

(3) Az elektronikus díjfizetést a vásárló a szervezet által meghatározott és közzétett módon, a matrica típusának és a díjkategóriának megfelelő díjtételnek, valamint a gépjármű forgalmi rendszámának, államjelzésének és – ahol erre lehetőség van – az érvényesség kezdő időpontjának megjelölésével kezdeményezi. A szervezet ezt követően ellenőrző értesítést küld a kezdeményezőnek, amely a megküldött adatok helyességének, valamint a díjfizetési szándéknak a megerősítésére tartalmaz felhívást.

(4) A szervezet által továbbított ellenőrző értesítés kézhezvételét követően a vásárló – az úthasználati jogosultság megszerzése érdekében – a szervezet által meghatározott módon haladéktalanul köteles megerősíteni az általa megadott adatok helyességét, valamint díjfizetési szándékát. Amennyiben a szervezet által továbbított ellenőrző értesítésben bármely adat helytelen, a vásárló a helytelen adat tényének jelzését követően a (3) bekezdés szerint eljárva kezdeményezhet újabb tranzakciót.

(5) A megerősítést követően a szervezet a díj megfizetéséről és az úthasználati jogosultság megszerzéséről haladéktalanul köteles nyugtázó értesítést küldeni a vásárlónak, amely a következőket tartalmazza:

*a) a szervezet egyedi azonosító kódját,*

*b) az egyedi tranzakció-azonosító számot,*

*c) a díjfizetés megtörténtének időpontját,*

d) az úthasználati jogosultság kezdő és záró időpontját,  
e) a vásárló által megjelölt díjkategóriát, forgalmi rendszámot és államjelzést.

(6) A szervezet a nyugtázó értesítést köteles oly módon hozzáférhetővé tenni, amely lehetővé teszi a vásárló számára, hogy tárolja és előhívja azt.

(7) Abban az esetben, ha az érvényesség kezdeti időpontját nem lehet megadni vagy azt a vásárló nem adja meg, az érvényesség kezdete a vásárlás időpontja. Érvényesség kezdő időpontjának a vásárlást megelőző időpontot nem lehet megadni.

(8) A Közlekedésfejlesztési Koordinációs Központ folyamatosan ellenőrzi az e rendelet szerinti díjak beszedésének rendszerét annak átlátható és megkülönböztetésmentes működésének biztosítása érdekében.

#### A matrica érvényesítése

### 5. §

(1) A matrica az ellenőrző szelvényvel vagy a vásárlás tényét igazoló bizonylattal [a matrica sorszámát, a gépkocsi forgalmi rendszámát, felségjelét és az érvényesség kezdetét tartalmazó értékesítő terminál bizonylat vagy az ugyanezen adatokat tartalmazó számla, illetve nyugta, valamint ezek elektronikus változata – ideértve a POS terminálon rögzített adatokat is – (a továbbiakban: bizonylat)] együtt érvényes. Az ellenőrző szelvényre vásárláskor – a vásárlónak való átadás előtt – letörölhetetlenül rá kell írni a gépjármű forgalmi rendszámát. A matrica vásárlójának az értékesítéskor kinyomtatott bizonylatot alá kell írnia az ellenőrző szelvényre felírt, valamint a bizonylaton megjelenő rendszám helyességének és egyezőségének, valamint a díjkategória és érvényesség kezdeti időpont helyességének igazolásaként.

(2) Az éves matricán és a hozzá tartozó ellenőrző szelvényen az érvényesség ideje nyomdai úton van feltüntetve. Az 1 napos, 4 napos, heti és egy hónapos matrica érvényességének kezdő napját az értékesítés helyén – a vásárlónak való átadás előtt – az eladó a hónap és nap mezőben elhelyezett egyértelmű lyukasztással jelöli.

(3) Amennyiben az ellenőrző szelvényen kézzel rögzített adatok nem egyeznek meg a bizonylaton nyomtatott úton szereplő adatokkal, abban az esetben a bizonylaton szereplő adatokat kell valódinak tekinteni.

(4) A matricát a gépjármű szelvédjének bal alsó sarkába – motorkerékpár esetében annak jól látható helyére – kell ragasztani a gyárilag erre a célra készített öntapadós felületével.

(5) Az ellenőrző szelvényt vagy a vásárlás tényét igazoló bizonylatot a gépjármű vezetője a díjköteles útszakaszon való közlekedés alkalmával köteles magánál tartani.

(6) A díj megfizetését az ÁAK Zrt. értékesítési adatbázisában rögzített adat, illetve matrica vásárlás esetén a (2) bekezdésben foglaltaknak megfelelő lyukasztás, illetve a (3) bekezdésben foglaltaknak megfelelően kiragasztott matrica igazolja.

(7) Az érvénytelen matricát a gépjármű tulajdonosának (üzemben tartójának) el kell távolítania a gépjármű szelvédjéről (motorkerékpár esetében a kiragasztás helyéről).

(8) Amennyiben a szervezet lehetővé teszi, a díjfizetéssel érintett jármű adatai rögzítésre és továbbításra kerülhetnek POS terminálon keresztül is, amennyiben az illeszkedik az ÁAK Zrt. rendszeréhez és amennyiben biztosítható az adatok sérthetlensége és garantálható azok megőrzése az elévülési idő végéig.

#### A díj mértéke

### 6. §

(1) A díj mértéke a gépjármű kategóriájától függ. A díjkategóriák a következők:

a) *D1 díjkategória:* a legfeljebb 3,5 tonna megengedett legnagyobb össztömegű gépjármű, valamint gépjármű és vontatmány együttese (járműszerelvény),

b) *D2 díjkategória:* a 3,5 tonnát meghaladó, legfeljebb 7,5 tonna megengedett legnagyobb össztömegű gépjármű, valamint gépjármű és vontatmány együttese (járműszerelvény),

c) *D3 díjkategória:* a 7,5 tonnát meghaladó, legfeljebb 12,0 tonna megengedett legnagyobb össztömegű gépjármű, valamint gépjármű és vontatmány együttese (járműszerelvény),

d) *D4 díjkategória:* a D1, D2 vagy D3 díjkategóriába nem sorolható valamennyi gépjármű.

(2) A motorkerékpár úthasználatért fizetendő 4 napos jogosultság díja május 1. és szeptember 30. közötti időszakban, elektronikus díjfizetés útján történő értékesítés esetén a D1 kategória 4 napos matrica díjának 50%-a.

(3) A 7,5 tonnát meghaladó össztömegű autóbust az össztömegének megfelelő díjkategóriánál eggyel alacsonyabb díjkategóriába kell besorolni.

(4) A gépjármű és a vontatmány megengedett legnagyobb össztömegének értékét a forgalmi engedélyben szereplő hatósági bejegyzés alapján kell meghatározni.

(5) A matrica – áfát is tartalmazó – ára a következő:

Bruttó ár Ft-ban

Díj- osztály	1 napos	4 napos			Heti	Havi	Éves
		2007. 04. 01.– 2007. 04. 30.	2007. 05. 01.– 2007. 09. 30.	2007. 10. 01.– 2007. 12. 31.			
D1		1170	1530	1170	2 550	4 200	37 200
D2	3000	–	–	–	6 600	12 600	106 500
D3	3000	–	–	–	10 200	18 000	159 000
D4	3000	–	–	–	13 200	22 500	219 000

## Ellenőrzés

## 7. §

(1) A díjköteles útszakaszt használó a használati jogosultságot a kiragasztott érvényes matricával, valamint a vásárlás tényét igazoló ellenőrző szelvény vagy bizonylat átadásával vagy bemutatásával, elektronikus díjfizetés esetén a 4. § (5) bekezdése szerinti értesítéssel igazolja. Az ÁAK Zrt. a gépjármű kategóriájának megfelelő díj megfizetését, továbbá a matrica, az ellenőrző szelvény, illetve a bizonylat meglétét, érvényességét ellenőrzi.

(2) Ellenőrzéskor a gépjármű vezetője az állandó vagy ideiglenes ellenőrző pontnál köteles megállni és az ellenőrző szelvényt, illetve a bizonylatot az ÁAK Zrt. ellenőrnek átadni, valamint a díjkategória ellenőrzésére a gépjármű és vontatmány forgalmi engedélyét bemutatni.

(3) A díj megfizetése – a gépjárművek megállítása nélkül – rendszám alapján, elektronikus úton a díjköteles útszakasz bármely pontján ellenőrizhető.

(4) Ha a gépjármű az ellenőrzéskor nem rendelkezik az 5. § (1) bekezdése szerinti érvényes matricával, illetve elektronikus díjfizetés esetén a 4. § (5) bekezdése szerinti értesítéssel, akkor a jogosulatlan úthasználat miatt a gépjármű díjkategóriájának megfelelő pótdíjat kell fizetni.

(5) Ha a gépjármű az ellenőrzéskor a gépjárműre egyébként irányadó díjkategóriához képest alacsonyabb díjostályba tartozó, érvényes matricával rendelkezik, úgy az alacsonyabb és az egyébként irányadó díjkategóriához rendelt pótdíjak különbözetét kell megfizetni.

(6) A pótdíj mértéke:

D1 díjkategória	D2 díjkategória	D3 díjkategória	D4 díjkategória	Fizetési határidő
12 750 Ft	33 000 Ft	51 000 Ft	66 000 Ft	15 napon belül
63 750 Ft	165 000 Ft	255 000 Ft	330 000 Ft	15 napon túl

(7) A (4) és (5) bekezdések szerinti jogosulatlan úthasználat esetében, megállításkor, vizuális ellenőrzéskor a helyszínen a gépjármű vezetője köteles a megfelelő pótdíjat, illetve pótdíjkülönbözetet fizetni. Ennek elmulasztása esetén a pótdíj utólagos megfizetésére a gépjármű – Közigazgatási és Elektronikus Közszolgáltatások Központi Hivatala nyilvántartása szerinti – tulajdonosa (üzemben tartója) köteles.

(8) Jogosulatlan úthasználat esetén, amennyiben helyszíni pótdíjfizetésre nem kerül sor, a pótdíjkövetelés, illetve a pótdíjkülönbözetre vonatkozó követelés a külön jogszabály szerinti fizetési felszólítás kézhezvételét követően 30. napon jár le.

(9) Az ÁAK Zrt. köteles az elektronikus ellenőrzéshez szükséges eszközöket – gazdaságossági szempontok figyelembevételével – telepíteni, illetve működtetni a díjköteles gyorsforgalmi utakon.

## A matrica cseréje vagy pótlása

## 8. §

(1) Amennyiben a gépjárművet a tulajdonosa év közben elidegeníti, kérheti a matrica érvényesítését az újonnan vásárolt gépjárműre. Az átírást kérő gépjármű-tulajdonosnak az ÁAK Zrt. valamelyik ügyfélszolgálati irodájában be kell mutatnia az új gépjármű forgalmi engedélyét, valamint a matricavásárlást igazoló bizonylatot valamelyikét, vissza kell szolgáltatnia az eladott gépjárműhöz tartozó matricát, és ki kell fizetnie az átírási díjat. Az elektronikus szolgáltatás útján megváltott használati jogosultságról a szervezet által küldött nyugtázó értesítést kell bemutatni. Az általános forgalmi adót tartalmazó átírási díj 1000 Ft.

(2) Rendszámcsere esetében az eljárás megegyezik az (1) bekezdésben foglaltakkal, azzal a különbséggel, hogy a rendszámcsere tényét is igazolni kell.

(3) Szélvédőcsere esetében az ellenőrző szelvény és a matricavásárlást igazoló bizonylatok valamelyikének – elektronikus szolgáltatás útján megváltott használati jogosultság esetében a szervezet által küldött nyugtázó értesítés –, továbbá a rendőrség vagy a biztosító erről szóló igazolásának vagy a szélvédő cseréjének tényét igazoló számlának a bemutatása mellett az ÁAK Zrt. ügyfélszolgálati irodája az eredeti rendszámra kiállított matricát ad ki – az általános forgalmi adót is tartalmazó – 1000 Ft díj megfizetése ellenében.

(4) Ha a gépjárművet ellopták vagy az totálkárt szenvedett, a rendőrség vagy a biztosító erről szóló igazolásának bemutatása esetén, továbbá – amennyiben az fellelhető – az ellenőrző szelvény leadása mellett az ÁAK Zrt. ügyfélszolgálati irodája új – az előzővel megegyező díjkategóriára és érvényességre szóló – matricát és ellenőrző szelvényt ad ki. Amennyiben az fellelhető, a matricavásárlást igazoló bizonylatok valamelyikét – elektronikus szolgáltatás útján megváltott használati jogosultság esetében a szervezet által küldött nyugtázó értesítést – is be kell mutatni. Az általános forgalmi adót is tartalmazó átírási díj 1000 Ft.

(5) Téves díjkategória-megállapítás esetén, a vásárlástól számított 1 hónapon belül – rövidebb érvényességű matricák esetében legfeljebb azok érvényességi időtartamán belül – lehetőség van az ÁAK Zrt. ügyfélszolgálati irodájában az e rendeletben meghatározott helyes kategóriájúra módosítani a matricát, a megfelelő díjkülönbözet megfizetése vagy visszaigénylése mellett. Az eljárás során a helyes díjkategória megállapítása érdekében be kell mutatni a gépjármű forgalmi engedélyét, elektronikus szolgáltatás útján megváltott használati jogosultság esetében a szervezet által küldött nyugtázó értesítést, továbbá vissza kell szolgáltatni a matricát és a vásárlást igazoló bizonylatok valamelyikét. Az újonnan kiadásra kerülő, megfelelő díjkategóriára szóló matricához regisztrált rendszámnak meg kell egyeznie az eredeti, a forgalmi engedély által igazolt rendszámmal. Pótdíj kiszabását követően kategóriahelyesbítésre nincs lehetőség. A kategória helyesbítése díjtalan.



(6) A matricán vagy az értékesítéskor a kinyomtatott bizonylaton vagy az elektronikus szolgáltatás útján megváltott használati jogosultság keretében való téves rendszám feltüntetés esetén – legfeljebb 2 karakter eltérésig – lehetőség van az ÁAK Zrt. ügyfélszolgálati irodájában a matrica cseréjére és a helyes rendszám rögzítésére. Az eljárás során be kell mutatni a gépjármű forgalmi engedélyét, a matricavásárlást igazoló bizonylatok valamelyikét – elektronikus szolgáltatás útján megváltott használati jogosultság esetében a szervezet által küldött nyugtázó értesítést –, valamint le kell adni a téves rendszámra szóló matricát. Az általános forgalmi adót tartalmazó átírási díj 1000 Ft.

(7) Amennyiben a használat során együttesen megsemmisül vagy elveszik a matricához tartozó ellenőrző szelvény és bizonylat, kérhető azok pótlása. Ehhez az ÁAK Zrt. ügyfélszolgálati irodájában be kell mutatni a gépjármű forgalmi engedélyét és vissza kell szolgáltatni a matricát. Az újonnan kiadásra kerülő matrica kizárólag az eredeti rendszámra és érvényességre adható ki. Az általános forgalmi adót tartalmazó átírási díj 1000 Ft.

(8) Amennyiben a használat során megsérül vagy elveszik a matrica, kérhető annak pótlása. Ehhez az ÁAK Zrt. ügyfélszolgálati irodájában be kell mutatni a gépjármű forgalmi engedélyét, és vissza kell szolgáltatni a vásárlást igazoló bizonylatok valamelyikét. Az újonnan kiadásra kerülő matrica kizárólag az eredeti rendszámra és érvényességre adható ki. Az általános forgalmi adót tartalmazó átírási díj 1000 Ft.

(9) Amennyiben ugyanarra a járműre, ugyanazon időszakra kétszer vásároltak matricát, a vevő kérheti a felesleges matrica visszavásárlását, vagy másik rendszámra történő átírását, vagy évesnél rövidebb érvényességi időtartamú matrica esetén későbbi kezdő érvényességi időpont-ra, ugyanarra a rendszámra történő érvényesítést.

Amennyiben a két matrica kezdő érvényességi napja, illetve érvényességi időtartama nem egyezik, akkor csak abban az esetben vásárolható vissza az egyik matrica, ha annak érvényessége még nem kezdődött el, vagy ha már elkezdődött, akkor az eltelt időszakban a másik matrica teljes időtartamban érvényes volt.

A matrica visszavásárlásához az ügyfélnek le kell adnia a visszavásárlandó matricát a hozzá tartozó ellenőrző szelvennyel együtt. Az általános forgalmi adót is tartalmazó szolgáltatások díja 1000 Ft.

### Záró rendelkezés

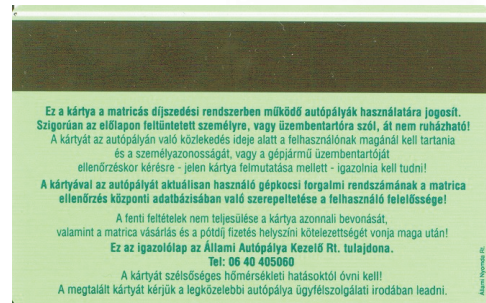
#### 9. §

Ez a rendelet 2007. április 1-jén lép hatályba.

Dr. Kóka János s. k.,  
gazdasági és közlekedési miniszter

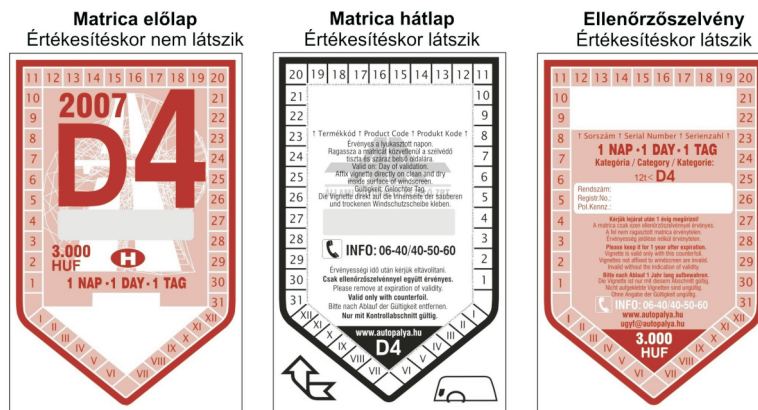
### 1. melléklet a 36/2007. (III. 26.) GKM rendelethez

#### Egyedi ellenőrző lap mintája



### 2. melléklet a 36/2007. (III. 26.) GKM rendelethez

#### Autópálya Matrica Grafika 2007 – D4 – 1 napos



3. melléklet a 36/2007. (III. 26.) GKM rendelethez

**Autópálya Matrica Grafika 2007 – 4 napos**

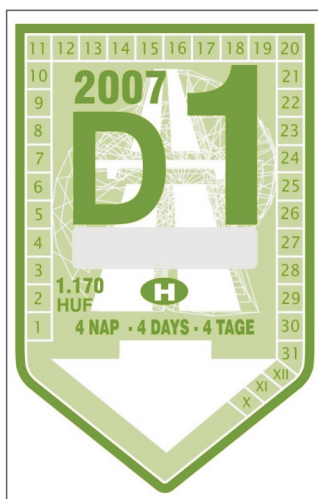
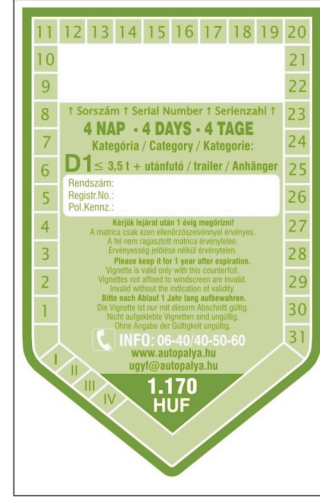
**Matrica előlap**  
Értékesítéskor nem látszik



**Matrica hátlap**  
Értékesítéskor látszik



**Ellenőrzőszelvény**  
Értékesítéskor látszik



4. melléklet a 36/2007. (III. 26.) GKM rendelethez

Autópálya Matrica Grafika 2007 – Heti

**Matrica előlap**  
Értékesítéskor nem látszik



**Matrica hátlap**  
Értékesítéskor látszik



**Ellenőrzőszelvény**  
Értékesítéskor látszik



5. melléklet a 36/2007. (III. 26.) GKM rendelethez

Autópálya Matrica Grafika 2007 – Havi

**Matrica előlap**  
Értékesítéskor nem látszik



**Matrica hátlap**  
Értékesítéskor látszik



**Ellenőrzőszelvény**  
Értékesítéskor látszik



6. melléklet a 36/2007. (III. 26.) GKM rendelethez

Autópálya Matrica Grafika 2007 – Éves

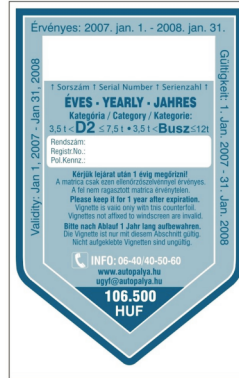
**Matrica előlap**  
Értékesítéskor nem látszik



**Matrica hátlap**  
Értékesítéskor látszik



**Ellenőrzőszelvény**  
Értékesítéskor látszik



*7. melléklet*  
a 36/2007. (III. 26.) GKM rendelethez

**A díjköteles útszakaszok és a matricaárusító helyek  
jelölése**



**A gazdasági és közlekedési miniszter  
37/2007. (III. 26.) GKM  
rendelete**

**a díjfizetés ellenében használható autópályákról,  
autóutakról és főutakról**

A gazdasági és közlekedési miniszter feladat- és hatásköréről szóló 163/2006. (VII. 28.) Korm. rendelet 1. § e) pontja szerinti feladatkörben eljárva, a közúti közlekedésről szóló 1988. évi I. törvény (a továbbiakban: Kkt.) 48. §-a (3) bekezdésének g) pontjában kapott felhatalmazás alapján – a pénzügyminiszterrel egyetértésben – a következőket rendelem el:

1. §

Úthasználati díjat (a továbbiakban: díjat), továbbá a díjfizetés elmulasztása esetén pótdíjat kell fizetni

a) a 3–4. §-ban foglalt kivétellel a gyorsforgalmi utak, valamint

b) a 2. § szerinti országos főutak meghatározott járművel történő használatáért.

2. §

(1) Az alábbi utak díjfizetés ellenében használhatóak a külön jogszabály szerinti D4 kategóriába tartozó tehergépkocsival:

- a) az 1. számú főút Almásfüzitő–Tata szakaszán (szelvénytávolság: 67+908–76+738);
- b) a 2. számú főút Vác–Rétság szakaszán (szelvénytávolság: 40+140–57+358);

- c) a 3. számú főút Kápolna–Kerecsend szakaszán (szelvénytávolság: 110+430–118+172);
- d) a 4. számú főút Szolnok elkerülő szakaszán (szelvénytávolság: 91+452–101+949);
- e) a 4. számú főút Újfehértó–Nyíregyháza szakaszán (szelvénytávolság: 261+568–268+742);
- f) a 4. számú főút Berkesz–Ajak közötti szakaszán (szelvénytávolság: 302+370–313+010);
- g) a 6. számú főút Szentlőrinc–Szigetvár szakaszán (szelvénytávolság: 218+185–230+595);
- h) a 8. számú főút Ajka–Devecser szakaszán (szelvénytávolság: 83+285–92+178);
- i) a 8. számú főút Kám–Vasvár közötti szakaszán (szelvénytávolság: 137+565–145+400);
- j) a 8. számú főút Rátót–országhatár szakaszán (szelvénytávolság: 182+521–190+583);
- k) a 10. számú főút Budapest–Pilisvörösvár szakaszán (szelvénytávolság: 14+529–16+900);
- l) a 21. számú főút Salgótarján–Bátonyterenyé szakaszán (szelvénytávolság: 44+891–51+262);
- m) a 26. számú főút Miskolc–Sajószentpéter szakaszán (szelvénytávolság: 1+500–13+532);
- n) a 33. számú főút Tiszafüred–Hortobágy szakaszán (szelvénytávolság: 40+817–71+764);
- o) a 38. számú főút Tokaj–Rakamaz szakaszán (szelvénytávolság: 9+182–12+362);
- p) a 42. számú főút Mezőpeterd–országhatár szakaszán (szelvénytávolság: 48+555–63+396);
- q) a 43. számú főút Szeged–Makó szakaszán (szelvénytávolság: 3+625–28+203);
- r) a 44. számú főút Lakitek–Tiszaug szakaszán (szelvénytávolság: 29+207–35+112);
- s) a 44. számú főút Békéscsaba–Gyula közötti szakaszán (szelvénytávolság: 125+500–137+142);
- t) a 47. számú főút Hódmezővásárhely–Szeged szakaszán (szelvénytávolság: 200+496–218+970);
- u) a 49. számú főút Mátészalka–Győrtelek közötti szakaszán (szelvénytávolság: 19+502–27+493).
- v) az 51. számú főút Kiskunlacháza–Dömsöd szakaszán (szelvénytávolság: 42+717–50+035);
- w) az 52. számú főút Solt–Dunaföldvár szakaszán (szelvénytávolság: 57+575–60+865);
- x) az 53. számú főút Soltvadkert–Kiskunhalas szakaszán (szelvénytávolság: 39+180–54+000);
- y) az 54. számú főút Jakabszállás–Soltvadkert szakaszán (szelvénytávolság: 18+963–44+100);
- z) az 55. számú főút Baja–Alsónyék szakaszán (szelvénytávolság: 101+812–119+025);

- aa)* az 56. számú főút Bátaszék–Mohács szakaszán  
(szelvénytípus: 23+000–49+258);
- bb)* a 61. számú főút Cece–Simontornya szakaszán  
(szelvénytípus: 24+999–32+028);
- cc)* a 63. számú főút Sárkeresztúr–Székesfehérvár szakaszán  
(szelvénytípus: 71+565–90+149);
- dd)* a 71. számú főút Balatonvilágos–Balatonkenese szakaszán  
(szelvénytípus: 2+276–5+791);
- ee)* a 71. számú főút Keszthely–76. számú főút közötti szakaszán  
(szelvénytípus: 108+744–116+494);
- ff)* a 75. számú főút Alsópáhok–Zalaapáti szakaszán  
(szelvénytípus: 5+100–10+910);
- gg)* a 75. számú főút Lenti–Rédics szakaszán  
(szelvénytípus: 64+800–69+339);
- hh)* a 81. számú főút Székesfehérvár–Sárkeresztúr szakaszán  
(szelvénytípus: 3+071–8+315);
- ii)* a 81. számú főút Bakonyvárkony–Kisbér szakaszán  
(szelvénytípus: 37+845–45+896);
- jj)* a 82. számú főút Olaszfalu–Gyulafirátót szakaszán  
(szelvénytípus: 6+000–18+052);
- kk)* a 84. számú főút Jánosháza–Sárvár szakaszán  
(szelvénytípus: 41+560–60+225);
- ll)* a 85. számú főút Győr–Enese szakaszán  
(szelvénytípus: 0+000–11+502);
- mm)* a 85. számú főút Kóny–Csorna szakaszán  
(szelvénytípus: 18+573–24+328);
- nn)* a 86. számú főút Rédics–Zalabaksa szakaszán  
(szelvénytípus: 2+349–13+123);
- oo)* a 86. számú főút Egyházasrádóc–Körmend szakaszán  
(szelvénytípus: 52+039–59+672);
- pp)* a 86. számú főút Mosonmagyaróvár–Jánossomorja szakaszán  
(szelvénytípus: 174+131–185+799).

(2) E rendelet alkalmazásában tehergépkocsinak minősül a vontató, valamint a tehergépkocsiból vagy vontatóból pótkocsival kialakított járműszerelvény is.

### 3. §

Az alábbi utak díjmentesen használhatóak a külön jogszabály szerinti D1, D2, D3 és D4 kategóriába tartozó járművel:

- a)* az M0 autót 1. sz. főút és M5 autópálya (soroksári csomópont) közötti szakaszán  
(szelvénytípus: 0–29);
- b)* az M0 autót M5 autópálya (gyáli csomópont) és M4 autót (4. sz. főút jelzés) közötti szakaszán  
(szelvénytípus: 31–42);
- c)* az M0 autót M4 autót (4. sz. főút jelzés) és M3 autópálya közötti szakaszán;

- d)* az M0 autót (2/B jelzés) M3 autópálya és M2 autót közötti szakaszán  
(szelvénytípus: 0–4);
- e)* az M0 autót (2/A jelzés) M2 autót és 2. sz. főút közötti szakaszán  
(szelvénytípus: 14–17);
- f)* az M0 autót 2. sz. főút és 11. sz. főút közötti szakaszán.

### 4. §

(1) Az alábbi utak díjmentesen használhatóak a külön jogszabály szerinti D1 kategóriába tartozó járművel:

- a)* az M1 autópálya Budapest és M0 autót közötti szakaszán  
(szelvénytípus: 5–16);
- b)* az M1 autópálya Biatorbágy és M0 autót közötti szakaszán  
(szelvénytípus: 18–16) (csak Budapest felé);
- c)* az M1 autópálya Tatabánya óváros és Tata közötti szakaszán  
(szelvénytípus: 56–67);
- d)* az M1 autópálya Győrt elkerülő (M19 autót és 85. sz. főút közötti) szakaszán  
(szelvénytípus: 107–129);
- e)* az M1 autópálya Mosonmagyaróvár elkerülő (86. sz. főút és M15 autót közötti) szakaszán  
(szelvénytípus: 160–166);
- f)* az M3 autópálya Budapest és M0 autót (2/B jelzés) közötti szakaszán  
(szelvénytípus: 11–13);
- g)* az M3 autópálya Hatvant elkerülő (21. sz. főút és 32. sz. főút közötti) szakaszán  
(szelvénytípus: 55–59);
- h)* az M3 autópálya Nyíregyházát elkerülő (4. sz. főút és 4911. j. összekötő út közötti) szakaszán  
(szelvénytípus: 227–234);
- i)* az M35 autópálya Debrecen elkerülő (354. sz. főút és 4. sz. főút közötti) szakaszán  
(szelvénytípus: 37–44);
- j)* az M43 autópálya M5 autópálya és 5. sz. főút közötti szakaszán  
(szelvénytípus: 0–5);
- k)* az M5 autópálya Budapest és M0 autót (gyáli csomópont) közötti szakaszán  
(szelvénytípus: 13–24);
- l)* az M5 autópálya Kecskemét elkerülő (5. sz. főút és 54. sz. főút közötti) szakaszán  
(szelvénytípus: 74–90);
- m)* az M5 autópálya M43 autópálya és országhatár közötti szakaszán  
(szelvénytípus: 159–174);
- n)* az M7 autópálya Budapest és Érd közötti szakaszán  
(szelvénytípus: 5–18);

- o) az M7 autópálya Székesfehérvárt elkerülő (7. sz. főút és 63. számú főút közötti) szakaszán  
(szelvényszám: 56–64);
- p) az M15 autót M1 autópálya és országhatár közötti szakaszán  
(szelvényszám: 0–15);
- q) az M19 autót M1 autópálya és 1. sz. főút közötti szakaszán  
(szelvényszám: 0–10);
- r) az M2 autót Budapest és Vác (12. sz. főút) közötti szakaszán  
(szelvényszám: 17–47);
- s) az M70 autót M7 autópálya és országhatár közötti szakaszán  
(szelvényszám: 0–19);
- t) az M9 autót 6. számú főút és 51. számú főút közötti szakaszán  
(szelvényszám: 0–21);
- u) az M4 autót (4. sz. főút jelzés) Budapest és Üllő közötti szakaszán  
(szelvényszám: 19+100–29+100);
- v) az M9 autót (61. sz. főút jelzés) Kaposvárt elkerülő szakaszán  
(szelvényszám: 112+340–128+3469).

(2) Az alábbi utak díjmentesen használhatóak a külön jogszabály szerinti D2, D3 és D4 kategóriába tartozó járművel:

- a) az M1 autópálya Budapest és M0 autót közötti szakaszán  
(szelvényszám: 5–16);
- b) az M3 autópálya Budapest és M0 autót (2/B jelzés) közötti szakaszán  
(szelvényszám: 11–13);
- c) az M5 autópálya Budapest és M0 autót (gyáli csomópont) közötti szakaszán  
(szelvényszám: 13–24);
- d) az M7 autópálya Budapest és M0 autót közötti szakaszán  
(szelvényszám: 5–16);
- e) az M4 autót (4. sz. főút jelzés) Budapest és M0 autót közötti szakaszán  
(szelvényszám: 19+100–25+000).

## 5. §

(1) Ez a rendelet – a (2) bekezdésben foglalt kivétellel – 2007. április 1-jén lép hatályba, egyidejűleg hatályát veszti az autópályák használatának díjáról szóló 110/2005. (XII. 23.) GKM rendelet, valamint az autópályák használatának díjáról szóló 110/2005. (XII. 23.) GKM rendelet módosításáról szóló 13/2006. (III. 14.) GKM rendelet és az autópályák használatáról szóló 110/2005. (XII. 23.) GKM rendelet módosításáról szóló 79/2006. (XI. 23.) GKM rendelet.

(2) 2008. január 1-jén a 2. § (1) bekezdésének felvezető szövege helyébe a következő rendelkezés lép:

„Az alábbi utak – autóbusz kivételével – díjfizetés ellenében használhatóak a külön jogszabály szerinti D2, D3 és D4 kategóriába tartozó tehergépkocsival:”

*Dr. Kóka János* s. k.,  
gazdasági és közlekedési miniszter

## Az oktatási és kulturális miniszter 21/2007. (III. 26.) OKM rendelete

**a régészeti lelőhelyek feltárásának, illetve a régészeti lelőhely, lelet megtalálójának anyagi elismerésének részletes szabályairól szóló 18/2001. (X. 18.) NKÖM rendelet módosításáról**

A kulturális örökség védelméről szóló 2001. évi LXIV. törvény 93. § (2) bekezdésének *d)* és *f)* pontjában kapott felhatalmazás alapján az oktatási és kulturális miniszter feladat- és hatásköréről szóló 167/2006. (VII. 28.) Korm. rendelet 1. § *d)* pontja szerinti feladatkörömben eljárva a következőket rendelem el:

### 1. §

A régészeti lelőhelyek feltárásának, illetve a régészeti lelőhely, lelet megtalálójának anyagi elismerésének részletes szabályairól szóló 18/2001. (X. 18.) NKÖM rendelet (a továbbiakban: *vhr.*) 1. §-a helyébe a következő rendelkezés lép:

„1. § E rendelet alkalmazásában

*a) beruházás:* bármely földmunkával együtt járó, az építészeti jogszabályok hatálya alá eső építési munka, intézkedési terv kivitelezésére, továbbá létesítmény megvalósítására, üzembe helyezésére irányuló engedélyköteles tevékenység;

*b) beruházó:* beruházási, fejlesztési, bontási, helyreállítási vagy felújítási terv engedélyezését kérelmező vagy végző természetes vagy jogi személy, illetve jogi személyiséggel nem rendelkező gazdasági társaság;

*c) gyűjtőterületében illetékes múzeum:* olyan régészeti gyűjtőkörrel rendelkező nyilvántartott múzeum, melynek a nagyberuházással érintett lelőhely a működési engedélyében meghatározott gyűjtőterületére esik;

*d) illetékes múzeum:* a területileg illetékes, régészeti gyűjtőkörrel rendelkező megyei (a fővárosban: a Budapesti Történelmi Múzeum) múzeum;

*e) kivitelező:* az építőipari kivitelezési tevékenység gyakorlására – jogszabályban meghatározottak szerint – jogosult természetes vagy jogi személy, illetőleg jogi személyiséggel nem rendelkező gazdasági társaság;



*f) nagyberuházás:* minden nettó 1,5 milliárd forintot meghaladó beruházás, továbbá a Nemzeti Infrastruktúra Fejlesztő Zrt., valamint a Vásárhelyi Terv koordinátor szerveinek kezelésében a nettó 100 millió forintot értékhatárt meghaladó beruházás;

*g) régészeti leletek elsődleges feldolgozása:* olyan mértékű feldolgozás, amely a leletek azonosítását, állapotának megőrzését, biztonságos tárolását, nyilvántartását és a szakmai közönség számára való hozzáférését biztosítja;

*h) régészeti leletek befogadása:* a nagyberuházás megelőző régészeti feltárása során előkerült régészeti leletanyag szakszerű elhelyezése a lelőhely tekintetében gyűjtőterületében illetékes múzeumban;

*i) régészeti szakszolgálat:* az e rendeletben meghatározott nagyberuházások tekintetében országos illetékességgel és feladatellátási kötelezettséggel működő, az oktatási és kulturális miniszter által felügyelt örökségvédelmi intézmény;

*j) szakértő:* a kulturális szakértők működésének engedélyezéséről és a szakértői névjegyzékek vezetéséről szóló 18/2000. (XII. 18.) NKÖM rendelet 1. §-a alapján szakértői névjegyzékbe felvett személy;

*k) területátadás:* a régészeti feltárást követően az építőipari munkaterület kivitelezési tevékenységre történő átadása az építőipari kivitelezési, valamint a felelős műszaki vezetői tevékenység gyakorlásának részletes szakmai szabályairól és az építési naplóról szóló 51/2000. (VIII. 9.) FVM–GM–KöViM együttes rendelet 4. § (1) bekezdése szerint;

*l) területátvétel:* a régészeti feltárást megelőzően a földmunkával járó változtatással érintett beruházási területek régészeti munkavégzésre alkalmas állapotban történő, állapotörögítő jegyzőkönyves átvétele a beruházótól;

*m) történelmi városmag:* a mai városok területén található, az eredeti, történelmi városszerkezetet tükröző, marandó emlékeket nagy mélységben és több rétegben megőrző, a település több évezredes múltját és folyamatosságát mutató, jól lehatárolható, nagyobb összefüggő terület.”

## 2. §

A vhr. a következő 14/B–14/J. §-sal és az azt megelőző alcímmel egészül ki:

„*A nagyberuházásokhoz kapcsolódó megelőző feltárás szabályai*

14/B. § (1) A nagyberuházásokhoz kapcsolódó megelőző feltárással az e rendelet megelőző feltárással vonatkozó eltérő szabályok alcímében foglaltakat csak kifejezett rendelkezés esetén, az általános rendelkezéseiben foglaltakat pedig a következő eltérésekkel kell alkalmazni. A nagyberuházásokhoz kapcsolódó megelőző feltárás engedélyezése során a 4. § (2) bekezdésének *c)*, *f)*, *h)*, *i)*, *j)* pontjában, 7. § (1)–(2) bekezdésében, 8. § (2) bekezdésében, 12. § (1)–(2) bekezdésében foglaltakat nem kell alkalmazni.

(2) A beruházó nyilatkozni köteles, hogy a tervezett beruházás nagyberuházásnak számít-e. A nyilatkozat, valamint az örökségvédelmi hatástanulmányról szóló 4/2003. (II. 20.) NKÖM rendeletnek megfelelő örökségvédelmi hatástanulmány az építésügyi hatósági, illetve örökségvédelmi hatósági (szakhatósági) eljárásban a Hivatalhoz benyújtott kérelem kötelező melléklete.

14/C. § A földmunkával járó változtatás teljes kiterjedésére vonatkozóan mind az előkészítő munkálatok, mind a kivitelezés tekintetében régészeti megfigyelést kell biztosítani, a régészeti lelőhelyeken pedig megelőző feltárást kell végezni.

14/D. § (1) A nagyberuházások során a terepen végzett régészeti munkálatok és dokumentációkészítés, valamint az elsődleges leletfeldolgozás tekintetében a feladatokat – beleértve a régészeti érdekeltségeket érintő előkészítő munkafázisokban való részvételt is – a Tv. 22. § (3) bekezdésében meghatározott szerződés keretében a régészeti szakszolgálat látja el.

(2) A régészeti szakszolgálat feladatainak hatékonyabb ellátása érdekében bevonhatja az adott nagyberuházással érintett területen régészeti feltárást végzésére feljogosított intézményeket. A történelmi városmagok területét érintő nagyberuházások esetén a folyamatban lévő kutatási programokat végző intézményeknek elsőbbséget kell biztosítani.

14/E. § (1) A régészeti szakszolgálat köteles a teljes építési területen a tűzszerkezeti átvizsgálási, valamint az azzal kapcsolatos előkészítési (bozót- és cserjeirtás), felderítési feladatok ellátásáról gondoskodni.

(2) A régészeti lelőhelyeken feltárással a régészeti szakszolgálat csak azokon a helyeken köteles sort keríteni, ahol a beruházás a talajt a jelenlegi talajsztintnél 30 cm-nél, illetve a humuszréteg alsó szintjénél mélyebben érinti, vagy ahol a régészeti jelenségeket a beruházás egyéb módon veszélyeztet. Veszélyeztetésnek számít különösen az erózióval való kitétel (víz, szél, fagy, növényültetés), a földmunkával, anyagkitermeléssel vagy építkezéssel történő megsemmisítés vagy megbolygatás, az állapotváltozással járó elfedés.

14/F. § (1) A beruházás, illetve a régészeti feltárást előkészítése során ismertté vált és a kulturális örökség hatósági nyilvántartására vonatkozó szabályokról szóló 17/2002. (VI. 21.) NKÖM rendelet szerint nyilvántartásba vett lelőhelyekre is tekintettel a régészeti szakszolgálat a beruházóval a feltárással vonatkozó szerződést köt, amelynek hatósági jóváhagyás céljából történő bemutatásával egyidejűleg megkéri a feltárási engedélyt.

(2) A feltárási engedély iránti kérelem benyújtása előtt a régészeti szakszolgálat köteles egyeztetni a beruházás helyszínén található lelőhely tekintetében a gyűjtőterületében illetékes múzeumokkal a régészeti leletek befogadásáról és arról a nyilatkozatot a feltárási engedély kérelméhez csatolni.

(3) Más gyűjtőterületében illetékes múzeum befogadó nyilatkozatának hiányában a leletanyag elhelyezéséről a Magyar Nemzeti Múzeum gondoskodik. A Magyar Nemzeti Múzeum a régészeti szakszolgálat felhívására 5 napon belül írásban nyilatkozatot tesz.

(4) A régészeti szakszolgálat és a beruházó között létrejött (1) bekezdés szerinti szerződésnek a Tv.-ben meghatározottakon és a Ptk. szerződésekre vonatkozó általános szabályain, valamint a 14. § (3) bekezdésének *a)* és *g)* pontjaiban foglaltakon túl tartalmaznia kell:

*a)* a régészeti feltárásért, továbbá a régészeti leletek elsődleges feldolgozásáért felelős vezető nevét, munkahelyét, valamint a szakirányú felsőfokú végzettségét igazoló okirat megnevezését, számát és kiállítóját,

*b)* a régészeti feltárásban és a régészeti leletek feldolgozásában részt vevő szakmai munkatársak nevét és szakterületét,

*c)* a munka tervezett kezdetét, várható időtartamát és ütemezését,

*d)* a régészeti leleteket befogadó múzeum nyilatkozatát,

*e)* olyan térképet, amelyen a feltárandó terület helyszíne és pontos kiterjedése egyértelműen azonosítható.

(5) A feltárási engedély iránti kérelemnek tartalmaznia kell a 4. § (2) bekezdésének *a)*, *b)*, *d)*, *e)* és *g)* pontjában foglaltakat.

(6) A szerződés jóváhagyása érdekében a Hivatal döntéshozatalában közreműködik az Ásatási Bizottság. A Hivatal a feltárást engedélyező határozatában köteles feltüntetni:

*a)* a feltárást szükségessé tevő nagyberuházás megnevezését;

*b)* feltárást végző intézmény nevét, címét;

*c)* a feltárás felelős vezetőjének nevét;

*d)* a feltárás pontos helyét;

*e)* a feltárás várható időtartamát.

(7) A feltárási engedély a szerződés időtartamára, de legfeljebb a területátadás idejéig szól.

14/G. § Az Ásatási Bizottság véleményezheti a feltárás és a feldolgozás vezetőinek szakmai felkészültségét, meghatározhatja a munkák szakmai követelményeit és közreműködhet azok ellenőrzésében.

14/H. § (1) A régészeti feltárást csak szakirányú mesterképzésben szerzett végzettséggel és szakképzettséggel rendelkező régész, illetve a tárgyban doktori fokozatot szerzett személy vezetheti, aki a feltárást végző intézménnyel munkaviszonyban vagy közalkalmazotti jogviszonyban áll.

(2) Azok, akik szakirányú alapképzésben szerzett végzettséggel és szakképzettséggel rendelkeznek, vagy kiegészítő régészeti speciális képzés elvégzését igazolják, szakmai munkatársként vonhatók be a feladatok ellátásába.

14/I. § (1) A feltárási munka a területátvételt követően kezdhető meg. Amennyiben a feltárás beépített ingatlanon vagy azzal közvetlenül szomszédos területen kerül lefolytatásra, akkor a jegyzőkönyvnek ki kell térnie a meglévő épületrészek megőrzésének szempontjaira is.

(2) A régészeti szakszolgálat és a beruházó között létrejött szerződés rögzíti az elszámolás rendjét, így különösen az ütemezés, az előleg, a részszámlák és a végszámla kérdéseit.

(3) A feltárási munka lezárása után a feltárás vezetője, vagy az intézmény vezetője teljesítési nyilatkozatot tesz. A feltárási munka szerződésben rögzített ellenszolgáltatásának beérkezése után a területátadásról jegyzőkönyvet kell készíteni, melyet a régészeti szakszolgálat részéről a feltárás vezetője vagy az intézmény vezetője írhat alá. A területátadás – a szerződésben meghatározottak szerint – szakaszosan is történhet. Kivitelezői tevékenység csak a területátadás után végezhető.

(4) A befogadó múzeum és a régészeti szakszolgálat közötti elszámolás az átadásra kerülő régészeti leletanyag raktározásához szükséges térfogat egysége alapján kerül meghatározásra.

14/J. § (1) Amennyiben a feltárás során eredeti összefüggéseiben megmaradt helyszínen megtartható emlékek (épített régészeti örökségi elemek) kerülnek elő, erről a feltárás vagy a régészeti szakszolgálat vezetője 3 napon belül írásban bejelentést tesz a Hivatalnak.

(2) Az (1) bekezdés szerint bejelentett régészeti emlékek kezeléséről – ideértve az ideiglenes megóvásukra, esetleges eltávolításukra, helyszíni megőrzésükre, illetve helyszíni bemutatásukra vonatkozó előírásokat – a bejelentő véleményének kikérése után 8 napon belül a Hivatal dönt.

(3) A beruházás megvalósulása esetén a feltárás végeztével a terület beruházásra való alkalmassá tételéről, így különösen a gödrök szakszerű tömedékeléséről, a felületi szintek kialakításáról a beruházó köteles gondoskodni.

(4) Ha a munkálatok szünetelésére a feltárást végzőnek fel nem róható okból kerül sor, a feltárt részek ideiglenes állagmegóvásáról, biztonságáról a régészeti szakszolgálat a beruházó költségére köteles gondoskodni. Amennyiben a tervezett beruházás nem valósul meg, a feltárás befejezésével az ingatlan korábbi használatának megfelelő tereprendezési, helyreállítási munkák elvégzéséről a beruházó köteles gondoskodni.”

### 3. §

(1) Ez a rendelet a kihirdetését követő 8. napon lép hatályba. Rendelkezéseit a hatálybalépését követően benyújtott kérelmekre kell alkalmazni.

(2) 2008. április 1-jén a vhr. 1. § *f)* pont helyébe a következő rendelkezés lép:

*[E rendelet alkalmazásában]*

„*f)* nagyberuházás: beruházás, amely a nettó 500 millió forintos értékhatárt meghaladja, függetlenül annak területi kiterjedésétől vagy helyszínétől;”

(3) E rendelet hatálybalépésével egyidejűleg

*a)* a vhr. 2. § (1) bekezdésében „a nemzeti kulturális örökség minisztere” szövegrész helyébe „az oktatási és kulturális miniszter” szövegrész lép,

*b)* a vhr. 14. § (5) bekezdésében a „hivatal” szövegrész helyébe a „Hivatal” szövegrész lép,

c) a vhr. 14/A. §-a hatályát veszti,  
 d) az örökségvédelmi hatástanulmányról szóló 4/2003. (II. 20.) NKÖM rendelet a következő 3/A. §-sal egészül ki:  
 „3/A. § A régészeti lelőhelyek feltárásának, illetve a régészeti lelőhely, lelet megtalálójára anyagi elismerésének részletes szabályairól szóló 18/2001. (X. 18.) NKÖM rendelet 1. §-ában meghatározott nagyberuházás esetén – terbejárás dokumentációt is tartalmazó – hatástanulmányt kell készíteni.”

e) a Kulturális Örökségvédelmi Hivatal eljárásaira vonatkozó szabályokról szóló 10/2006. (V. 9.) NKÖM rendelet:

ea) 5. § (2) bekezdése a következő h)–i) ponttal egészül ki:

*[A tervezett beavatkozás mértékétől és jellegétől függően a Hivatal az engedély iránti kérelemhez egyéb mellékleteket is előírhat, így különösen]*

„h) örökségvédelmi hatástanulmányt,

i) beruházói nyilatkozatot arról, hogy a tervezett beruházás a nagyberuházások körébe tartozik-e.”

eb) 8. § (2) bekezdése a következő d)–e) ponttal egészül ki:

*[A kérelemhez mellékelni kell:]*

„d) örökségvédelmi hatástanulmányt,

e) beruházói nyilatkozatot arról, hogy a tervezett beruházás a nagyberuházások körébe tartozik-e.”

ec) 9. § (5) bekezdése a következő d)–e) ponttal egészül ki:

*[A tervezett beavatkozás mértékétől és jellegétől függően a Hivatal az engedély iránti kérelemhez egyéb mellékleteket is előírhat, így különösen]*

„d) örökségvédelmi hatástanulmányt,

e) beruházói nyilatkozatot arról, hogy a tervezett beruházás a nagyberuházások körébe tartozik-e.”

ed) 12. § (2) bekezdése a következő mondattal egészül ki:

„A tervezett beavatkozás mértékétől és jellegétől függően a Hivatal az engedély iránti kérelemhez egyéb mellékleteket is előírhat, így különösen örökségvédelmi hatástanulmányt, illetve beruházói nyilatkozatot arról, hogy a tervezett beruházás a nagyberuházások körébe tartozik-e.”

ee) 20. § (1) bekezdése a következő c) ponttal egészül ki:

*[A Tv. 65. §-a szerinti előzetes nyilatkozat iránti kérelemhez csatolni kell:]*

„c) a tervezett beavatkozás mértékétől és jellegétől függően

ca) örökségvédelmi hatástanulmányt,

cb) beruházói nyilatkozatot arról, hogy a tervezett beruházás a nagyberuházások körébe tartozik-e.”

f) hatályát veszti a felügyeleti jogok átruházásáról szóló 16/2002. (V. 14.) NKÖM rendelet.

Dr. Hiller István s. k.,  
 oktatási és kulturális miniszter

**Az önkormányzati és területfejlesztési  
 miniszter, valamint az igazságügyi  
 és rendészeti miniszter  
 7/2007. (III. 26.) ÖTM–IRM  
 együttes rendelete**

**a belügyi ágazatba tartozó közigazgatási hatósági  
 eljárásban közreműködő tolmácsok, jeltolmácsok  
 díjazásáról szóló 12/2006. (III. 14.) BM rendelet  
 hatályon kívül helyezéséről**

A közigazgatási hatósági eljárás és szolgáltatás általános szabályairól szóló 2004. évi CXL. törvény 174. §-a (2) bekezdésének b) pontjában kapott felhatalmazás alapján, az önkormányzati és területfejlesztési miniszter feladat- és hatásköréről szóló 168/2006. (VII. 28.) Korm. rendelet 1. §-ának l) pontjában megállapított feladatkörben, továbbá az igazságügyi és rendészeti miniszter feladat- és hatásköréről szóló 164/2006. (VII. 28.) Korm. rendelet 1. §-ának h) pontjában megállapított feladatkörben eljárva – a pénzügyminiszterrel egyetértésben – a következőket rendeljük el:

1. §

E rendelet hatálybalépésével egyidejűleg a belügyi ágazatba tartozó közigazgatási hatósági eljárásban közreműködő tolmácsok, jeltolmácsok díjazásáról szóló 12/2006. (III. 14.) BM rendelet a hatályát veszti.

2. §

Ez a rendelet 2007. április 1. napján lép hatályba és a kihirdetését követő harmincadik napon a hatályát veszti.

Dr. Lamperth Mónika s. k.,  
 önkormányzati és területfejlesztési  
 miniszter

Dr. Petrétei József s. k.,  
 igazságügyi és rendészeti  
 miniszter

**Az önkormányzati és területfejlesztési  
 miniszter  
 8/2007. (III. 26.) ÖTM  
 rendelete**

**az önkormányzati és területfejlesztési miniszter  
 ágazati irányítása alá tartozó közigazgatási  
 hatósági eljárásokban közreműködő tolmácsok,  
 jelnyelvi tolmácsok díjazásáról**

A közigazgatási hatósági eljárás és szolgáltatás általános szabályairól szóló 2004. évi CXL. törvény 174. §-a

(2) bekezdésének *b*) pontjában kapott felhatalmazás alapján, az önkormányzati és területfejlesztési miniszter feladat- és hatásköréről szóló 168/2006. (VII. 28.) Korm. rendelet 1. §-ának *l*) pontjában megállapított feladatkörömben eljárva – a pénzügyminiszterrel egyetértésben – a következőket rendelem el:

### 1. §

E rendelet hatálya az önkormányzati és területfejlesztési miniszter ágazati irányítása alá tartozó közigazgatási hatósági eljárásokra terjed ki.

### 2. §

(1) Az 1. §-ban meghatározott hatósági eljárásokban közreműködő tolmácsot, jelnyelvi tolmácsot tevékenységéért munkadíj (várakozási díj, készenléti díj) és utazási költségtérítés illeti meg.

(2) Ha a tolmács, jelnyelvi tolmács a tevékenységét valamely szervezet tagjaként vagy munkaviszonyban (munkavégzésre irányuló egyéb jogviszonyban) végzi, a munkadíj (várakozási díj, készenléti díj) és utazási költségtérítés az őt foglalkoztató szervezetet illeti meg.

(3) A munkadíj (várakozási díj, készenléti díj) e rendeletben meghatározott összege a tolmácsolási és jelnyelvi tolmácsolási tevékenység ellenértékét terhelő általános forgalmi adó összegét nem tartalmazza, azt az e rendeletben meghatározott összegeken mint adóalapon felül kell felszámítani, ha a tolmács, jelnyelvi tolmács vagy szervezet az általános forgalmi adóról szóló 1992. évi LXXIV. törvény (a továbbiakban: Áfa tv.) rendelkezései alapján általános forgalmi adó felszámításra kötelezett. Ha a tolmács, jelnyelvi tolmács vagy szervezet az Áfa tv. szerint levonási joggal rendelkezik, a számlával igazolt költségnek csak a nettó összege növeli az adóalapot.

(4) Ha a tolmács, jelnyelvi tolmács tevékenysége az Áfa tv. 5. §-a szerinti gazdasági tevékenységnek minősül, a tolmácsnak, jelnyelvi tolmácsnak vagy szervezetnek külön jogszabály rendelkezései szerint számlát kell kiállítania, illetve az igénybe vevő hatóságnak a számla ellenében díjat kell fizetnie.

### 3. §

(1) A tolmácsolási tevékenységért a *mellékletben* meghatározott munkadíjat a díjsávok figyelembevételével, a helyi piaci viszonyokhoz igazodóan kell megállapítani.

(2) A jelnyelvi tolmácsolási tevékenységért 6000 Ft/óra (nettó) munkadíjat kell megállapítani.

(3) A tolmács, jelnyelvi tolmács (a továbbiakban együtt: tolmács) tevékenységéért járó munkadíj megállapításánál minden megkezdett órát fél óraként, fél óra leteltét követően egy óraként kell figyelembe venni.

### 4. §

Ha a tolmács a tolmácsolási tevékenység megkezdésére kitűzött időpontban megjelent, a tényleges tolmácsolás megkezdéséig várakozási díj jár, amely minden megkezdett félórára nettó 500 Ft.

### 5. §

(1) A tolmácsolásra okot adó tevékenység elmaradása esetén készenléti díjként két óra munkadíjat kell megállapítani.

(2) Ha az eljárási cselekményt a hatóság félbeszakítja – amennyiben az eljárási cselekmény még ugyanazon a napon folytatódik –, ezt az időtartamot a várakozási időbe be kell számítani. Ha az eljárási cselekmény folytatására ugyanazon a napon nem kerül sor, a cselekmény meghiúsulásának a tolmáccsal történő közléséig terjedő időtartamot a várakozási időbe szintén be kell számítani.

### 6. §

(1) Az igazolt utazási költséget a tolmács számára a következők szerint kell megtéríteni:

*a*) vasúti 2. osztályú menettérti díj teljes összegét (rendkívül indokolt vagy sürgős igénybevétel esetében a pótjegy árát is),

*b*) helyi, illetve helyközi autóbusz menettérti díj teljes összegét,

*c*) személygépkocsi igénybevétele esetén – ha a tolmácsolás helyszíne tömegközlekedési eszközzel nem, vagy aránytalanul hosszú utazási idővel közelíthető meg – a külön jogszabályban a gépjárműre vonatkozóan meghatározott üzemanyagnorma figyelembevételével a ténylegesen megtett oda-vissza útra a távolság kilométerben kifejezett mennyisége és az APEH által közzétett hivatalos üzemanyagár szorzatának összegét.

(2) A tolmács számára – utazási költségtérítésre vonatkozó igénye esetén – az utazási költséget a 4. §-ban és az 5. § (1) bekezdésében foglaltak esetén is meg kell téríteni.

(3) Az (1) bekezdés *c*) pontjának alkalmazásában az utazási idő akkor tekinthető aránytalanul hosszúnak, ha a tolmácsolás helyszínére történő utazás és visszautazás együttes időtartama a négy órát meghaladja.

### 7. §

Ez a rendelet 2007. április 1. napján lép hatályba, rendelkezéseit a hatálybalépését követően indult ügyekben kell alkalmazni.

*Dr. Lamperth Mónika* s. k.,  
önkormányzati és területfejlesztési miniszter

Melléklet  
a 8/2007. (III. 26.) ÖTM rendelethez

**A tolmácsot megillető munkadíj**

	Nyelv	Nettó Ft/óra
1.	Az Európai Unió tagállamai és az Európai Gazdasági Térséghez (a továbbiakban: EGT) tartozó más országok hivatalos nyelvei + orosz, szerb, horvát, ukrán és török nyelv	2 500-tól 8 000-ig
2.	Az EGT-n kívüli országok hivatalos nyelvei, illetve a nemzeti és etnikai kisebbségi nyelvek, kivéve azokat, amelyek az EGT hivatalos nyelvei közé tartoznak	4 000-től 10 000-ig

### III. rész HATÁROZATOK

#### A Kormány határozatai

**A Kormány  
1018/2007. (III. 26.) Korm.  
határozata**

**a munkavédelem országos programja  
2007. évi intézkedési és ütemtervéről**

1. A munkavédelem országos programjáról szóló 20/2001. (III. 30.) OGY határozat végrehajtásával kapcsolatos egyes feladatokról szóló 2005/2002. (I. 11.) Korm. határozatból adódó feladatok végrehajtására a Kormány elfogadja és e határozat *mellékleteként* közzéteszi a munkavédelem országos programja 2007. évi intézkedési és ütemtervét, elrendeli annak végrehajtását.

*Felelős:* érintett miniszterek  
a koordinációért:  
szociális és munkaügyi miniszter

*Határidő:* a mellékletben foglaltak szerint, illetőleg  
2007. december 31.

2. Ez a határozat a közzététele napján lép hatályba.

*Gyurcsány Ferenc* s. k.,  
miniszterelnök

Melléklet  
az 1018/2007. (III. 26.) Korm. határozathoz

A munkavédelem országos programja elfogadásáról szóló 20/2001. (III. 30.) OGY határozat 2. pontja előírja, hogy a Kormány a Program alapján, annak teljes tartamára évenkénti bontásban a Program megvalósítására részletes intézkedési és ütemtervet dolgozzon ki a feladatok, a felelősök és a szükséges eszközök, források meghatározásával.

A 2007. évi intézkedési és ütemtervet az alábbi táblázat tartalmazza.

Amennyiben a Program pont végrehajtása több tárcát is érint, akkor a feladat végrehajtásának fő felelőse, koordinátora az első helyen megjelölt tárcáé.

Rövidítések jegyzéke:

EüM:	Egészségügyi Minisztérium
FVM:	Földművelésügyi és Vidékfejlesztési Minisztérium
GKM:	Gazdasági és Közlekedési Minisztérium
HM:	Honvédelmi Minisztérium
IRM:	Igazságügyi és Rendészeti Minisztérium
KvVM:	Környezetvédelmi és Vízügyi Minisztérium
OKM:	Oktatási és Kulturális Minisztérium
ÖTM:	Önkormányzati és Területfejlesztési Minisztérium
SZMM:	Szociális és Munkaügyi Minisztérium
FH:	Foglalkoztatási Hivatal
MHEVI:	Magyar Honvédség Egészségvédelmi Intézet
MBFH:	Magyar Bányászati és Földtani Hivatal
OEP:	Országos Egészségbiztosítási Pénztár
OMFI:	Országos Munkahigiénés és Foglalkozás-egészségügyi Intézet
OMMF:	Országos Munkavédelmi és Munkaügyi Főfelügyelőség
OÉT:	Országos Érdekegyeztető Tanács
ORFK:	Országos Rendőr Főkapitányság
BV:	Büntetés-végrehajtási Intézet
HŐROPK:	Határőrség Országos Parancsnokság
Program pont:	a 20/2001. (III. 30.) OGY határozat mellékletének pontja.

A munkavédelem országos programja 2007. évi intézkedési és ütemterve

Sorszám	Program pont	Tárca megnevezése	Intézmény megnevezése	Feladat, részfeladat	Költségvetési támogatás helye	2007. évi határidő	Tervezett befejezési határidő	Kapcsolódás jogszabályhoz, egyéb állami feladathoz, megjegyzés
1.	5.2. b)	SZMM	OMMF	Az Alkotmánybíróság határozata értelmében 2007. január 1-jétől valamennyi bejelentendő foglalkozási betegség egyben kártalanítandó is. A jelentős változások szükségessé teszi a foglalkozás-egészségügyi szolgálatok részletes tájékoztatását az új feladatokról, és a munkáltatók, munkavállalók tájékoztatásában való közreműködést.	SZMM	IV. negyedév	2007.	21/2006. (V. 31.) AB határozat
2.	5.3. c)	SZMM IRM Érintett tárcák	OMMF	A hazai jogalkotás munkavédelmen belüli, illetve a munkavédelem és a rokonterületek belső összhangja. A fogalmi rendszer jogterületi előfordulásának felmérése, az eltérések elemzése.	SZMM	IV. negyedév	2007.	A jogalkotásról szóló 1987. évi XI. törvény
		KvVM		A környezetbiztonsággal és a munkavédelemmel összefüggő, a tárca által kiadott rendeletek, utasítások felülvizsgálata, belső jogharmonizáció.	KvVM	IV. negyedév	2007.	A jogalkotásról szóló 1987. évi XI. törvény
3.	5.3. d)	HM		A honvédelmi ágazat Katonai Általános Biztonsági és Egészségvédelmi Szabályzatának kidolgozása, hatályba léptetése.	HM	II. negyedév	2007.	A munkavédelemről szóló 1993. évi XCIII. törvény
		SZMM GKM IRM	OMMF MBFH	A munkavédelmi joganyag hatályosulási felülvizsgálatának folytatása.	SZMM	IV. negyedév	2007.	A jogalkotásról szóló 1987. évi XI. törvény, illetve a 2006–2007. évi hatósági célvizsgálatok ellenőrzési tapasztalatainak elemzése és összefoglalása alapján.

Sorszám	Program pont	Tárca megnevezése	Intézmény megnevezése	Feladat, részfeladat	Költségvetési támogatás helye	2007. évi határidő	Tervezett befejezési határidő	Kapcsolódás jogszabályhoz, egyéb állami feladathoz, megjegyzés
3.	5.3. d)	SZMM	OMMF	A foglalkozás-egészségügyi joganyag felülvizsgálatának és indokolt korrekciójának folytatása.	SZMM	IV. negyedév	2007.	A foglalkozás-egészségügyi szolgátról szóló 89/1995. (VI. 14.) Korm. rendelet; a foglalkozási betegségek és fokozott expozíciós esetek bejelentéséről és kivizsgálásáról szóló 27/1996. (VIII. 28.) NM rendelet; a munkaköri, szakmai és személyi higiénés alkalmasság orvosi vizsgálatáról és véleményezéséről szóló 33/1998. (VI. 24.) NM rendelet.
		KvVM		Vízügyi Biztonsági Szabályzat átdolgozása, aktualizálása, módosítása.	KvVM	IV. negyedév	2007.	A munkavédelemről szóló 1993. évi XCIII. törvény [19/1995. (XII. 7.) KHVM rendelet]
		ÖTM		A katasztrófavédelmi szervek, tűzoltóságok általános biztonsági szabályzatának kiadása. A munkavédelemmel összefüggő belső szabályzatok felülvizsgálata.	ÖTM	IV. negyedév	2007.	
4.	5.4. a)	IRM	HŐROPK	A Határőrség Országos Parancsnokság munkavédelmi és foglalkozás-egészségügyi szakirányító tevékenysége minőségirányítási rendszerének működtetése, a 2007. évi fenntartó auditnak az ISO 9001:2001. szabvány szerinti elvégztetése.	IRM	IV. negyedév	2007.	

Sorszám	Program pont	Tárca megnevezése	Intézmény megnevezése	Feladat, részfeladat	Költségvetési támogatás helye	2007. évi határidő	Tervezett befejezési határidő	Kapcsolódás jogszabályhoz, egyéb állami feladathoz, megjegyzés
4.	5.4. a)	ÖTM		A hivatásos katasztrófavédelmi szervezetek és a hivatásos önkormányzati tűzoltóságok foglalkozás-egészségügyi helyzetének felmérése.	ÖTM	IV. negyedév	2007.	
5.	5.4. c)	HM		A megkezdett akkreditálási eljárások folytatása a foglalkozás-egészségügyi szakterület vonatkozásában az MH EVI-nél, a technikai eszközök és berendezések vizsgálatainak pedig a HM Technológiai Hivatalnál.	HM	IV. negyedév	2007.	A munkahelyek kémiai biztonságáról szóló 25/2000. (IX. 30.) EüM–SZCSM együttes rendelet
6.	5.4. d)	HM		A honvédelmi ágazatban feltárt általános és sajátos kockázatok csökkentése, kiküszöbölésének folytatása, a katonai tevékenységgel kapcsolatos veszélyek és kockázatok nyilvántartási rendszerének kialakítása.	HM	IV. negyedév	2007.	
7.	5.4. f)	HM		A munkavédelmi (munkabiztonsági és munka-egészségügyi) szaktevékenység követelmények szerinti ellátása feladatainak, feltételeinek számbavétele, az ágazati eljárásrend kialakítása, működtetésének beindítása.	HM	IV. negyedév	2007.	
				A munkavédelmi szaktevékenység ágazati szintű koordinálása. A munkavédelmi szaktevékenység ágazati eljárásrendjének egységesítése, hatékonyságának fejlesztése.	HM	III. negyedév	2007.	
8.	5.4. g)	IRM	HŐROPK	A megváltozott munkaképességű dolgozók rehabilitációjának elemzése, egységesítése, a beutalások rendjének felülvizsgálata.	IRM	IV. negyedév	2007.	



Sorszám	Program pont	Tárca megnevezése	Intézmény megnevezése	Feladat, részfeladat	Költségvetési támogatás helye	2007. évi határidő	Tervezett befejezési határidő	Kapcsolódás jogszabályhoz, egyéb állami feladathoz, megjegyzés
9.	5.5. a)	ÖTM		A felsőfokú tűzoltó képzést biztosító oktatási intézményében új, korszerű munkavédelmi oktatási szakirodalom (jegyzet) elkészítése.	ÖTM	IV. negyedév	2007.	
		IRM	ORFK	Korszerű egészségbiztonsági ismeretek (munka- és egészségvédelem) tantárgy beépítése a közép- és felsőfokú rendőri oktatásba.	IRM	IV. negyedév	2007.	
10.	5.5. b)	IRM	BV	A munkabiztonsági és foglalkozás-egészségügyi szakemberek foglalkoztatása, képzése, továbbképzése. Az oktatás módszereinek fejlesztése, ideértve a korszerű szakorvosképzést és ápolóképzést.	IRM	IV. negyedév	2007.	
11.	5.5. c)	SZMM		Szakképzés során munkavédelmi tartalom megjelenítése a szakmai és vizsgakövetelményekben.	SZMM	IV. negyedév	2007.	Az ágazatok átrendezéséből, továbbá az egyes minisztériumok közötti feladatmegosztás változásából következő feladat.
12.	5.5. d)	SZMM	OMMF	A szakirányú posztgraduális képzés ismeretanyagának korszerűsítése, a technikai haladást figyelembe vevő követelmények kialakítása.	SZMM	IV. negyedév	2007.	Az EU követelményeivel összhangban.

Sorszám	Program pont	Tárca megnevezése	Intézmény megnevezése	Feladat, részfeladat	Költségvetési támogatás helye	2007. évi határidő	Tervezett befejezési határidő	Kapcsolódás jogszabályhoz, egyéb állami feladathoz, megjegyzés
13.	5.5. e)	SZMM OKM	OMMF	A biztonságtechnikai mérnökasztens-képzés akkreditációjának szakmai támogatása.	SZMM	IV. negyedév	2007.	A biztonságtechnikai mérnökasztens-képzés akkreditációs folyamatát megelőzte az alap- és mesterképzési szakok képzési és kimeneti követelményeinek meghatározása. A biztonságtechnikai mérnökképzés a 2006/2007. tanévben indult első MSc-szintű képzés (mesterképzés).
14.	5.5. f)	ÖTM		Intézkedés az ágazat munkabiztonsági és foglalkozás-egészségügyi szakemberszükségletének felmérésére, valamint az ágazatban már dolgozó szakemberek képzésére, továbbképzésére.	ÖTM	IV. negyedév	2007.	
		HM		A munkabiztonsági, munka-egészségügyi (foglalkozás-egészségügyi) szakemberek foglalkoztatása és továbbképzésük biztosítása.	HM	IV. negyedév	2007.	
		IRM	HŐROPK	A Határőrség munkavédelemmel, foglalkozás-egészségüggyel foglalkozó szakembereinek képzése, továbbképzése.	IRM	IV. negyedév	2007.	
		OKM EüM SZMM		Fel kell mérni a munkavédelmi és a foglalkozás-egészségügyi szakemberek továbbképzési lehetőségeit, az elvégzett helyzetfelmérés alapján meg kell határozni az igényeket.	Érintett tárcák	IV. negyedév	2007.	OKM koordináló feladatot lát el, az igények beérkezése után feladattervet dolgoz ki.

Sorszám	Program pont	Tárca megnevezése	Intézmény megnevezése	Feladat, részfeladat	Költségvetési támogatás helye	2007. évi határidő	Tervezett befejezési határidő	Kapcsolódás jogszabályhoz, egyéb állami feladathoz, megjegyzés
15.	5.6. a)	KvVM		Veszélyes anyagok (környezetvédelmi laboratóriumokban használt szerves oldószerek, mérgező anyagok) és kockázataik mértékének a helyszíni (területi szervek) nyilvántartás mellett tárcaszintű központi nyilvántartás elkészítése.	KvVM	IV. negyedév	2007.	A munkahelyek kémiai biztonságáról szóló 25/2000. (IX. 30.) EüM–SZCSM együttes rendelet
16.	5.6. b)	SZMM	OMMF	A foglalkozási megbetegedések területére készített rákregiszter számítógépes programja folyamatos működésének biztosítása.	SZMM	IV. negyedév	2007.	
				Szakmai protokollok (módszertani útmutatók) közreadása a foglalkozás-egészségügyi orvosok számára az azbeszt rendeletben foglaltak végrehajtása érdekében. Szakmai protokoll (módszertani útmutató) közreadása a mozgásszervi megbetegedésekről.	SZMM	IV. negyedév	2007.	
		IRM	HŐROPK	A Határőrség szolgálati és munkahelyein a feladat-végrehajtás során felmerülő veszélyek, expozíciók csökkentése a Schengen Alapból történő beruházások, eszközbeszerzések megvalósításával.	IRM	IV. negyedév	2007.	
				ORFK	A vezetői állomány részére olyan komplex multidiszciplináris jellegű munkavédelmi-tűzvédelmi anyag kiadása, amely az oktatáson keresztül elősegíti a felkészülést a munka- és tűzvédelmi feladatok gyakorlati megvalósításához.	IRM	IV. negyedév	2007.

Sorszám	Program pont	Tárca megnevezése	Intézmény megnevezése	Feladat, részfeladat	Költségvetési támogatás helye	2007. évi határidő	Tervezett befejezési határidő	Kapcsolódás jogszabályhoz, egyéb állami feladathoz, megjegyzés
17.	5.6. e)	HM		A gépjármű-beszerzési program keretében az új technikai eszközökkel a kockázatok csökkentése.	HM	IV. negyedév	2007.	
				A laktanya rekonstrukciós program keretében korszerű munkahelyek kialakítása.	HM	IV. negyedév	2007.	
				A katonai technológiák, munka- és haditechnikai eszközök, katonai védőeszközök biztonságos üzemeltetéséhez szükséges vizsgálatok tartalmának, gyakoriságának, erőforrás szükségletének kidolgozása.	HM	III. negyedév	2007.	
				A katonai létesítmények, munkaeszközök és hadfelszerelési anyagok, katonai védőeszközök felülvizsgálati eljárásrendjének egységesítése.	HM	II. negyedév	2007.	
				A nemzetközi műveletekben, missziókban szolgálatot teljesítő kontingensek munkabiztonsági hatósági felügyelete feltételeinek kialakítása, működtetése, hatósági felügyeletének biztosítása.	HM	II. negyedév	2007.	
				A nemzetközi műveletekben részt vevő állomány korszerű, a hadműveleti tevékenység végrehajtását biztosító egyéni és katonai védőeszközökkel történő ellátása.	HM	IV. negyedév	2007.	
		GKM SZMM	OMMF	Az egyes veszélyes tevékenységekre vonatkozó Biztonsági Szabályzatok új koncepciójának elfogadása és ez alapján a szabályzatok átdolgozása. (Emelőgép Biztonsági Szabályzat, Hegesztési Biztonsági Szabályzat, Kereskedelmi és Vendéglátóipari Biztonsági Szabályzat, Vas- és Fémipari Biztonsági Szabályzat)	GKM	IV. negyedév	2007.	A munkavédelemről szóló 1993. évi XCIII. törvény 11. §-a. A részletes követelmények kidolgozása a szakmai szövetségek bevonásával történik, az OMMF szakmai segítségével.

Sorszám	Program pont	Tárca megnevezése	Intézmény megnevezése	Feladat, részfeladat	Költségvetési támogatás helye	2007. évi határidő	Tervezett befejezési határidő	Kapcsolódás jogszabályhoz, egyéb állami feladathoz, megjegyzés
18.	5.6. g)	GKM	MBFH	Munkavédelmi irányítási rendszerek bevezetésének érdekében a kis- és középvállalkozások számára alkalmas munkavédelmi irányítási rendszer kidolgozása.	GKM	IV. negyedév	2007.	
		FVM		Kisvállalkozások, egyéni vállalkozók, mezőgazdasági önálló foglalkozásúak sajátos kockázatainak csökkentését célzó széles körű képzési, tanácsadói program felmérése, javaslat kidolgozása. Munkabiztonsági szakmai anyagok elkészítése az élelmiszeripar három területén.	FVM	IV. negyedév	2007.	A kis- és középvállalkozásokról, fejlődésük támogatásáról szóló 1999. évi XCV. törvény
19.	5.7.	HM		A munkabiztonsági és munka-egészségügyi kockázatértékelés keretében a veszélyes munkakörök és a veszélyességi pótlékok juttatási rendszerének komplex felülvizsgálata, az azonosított kockázatok folyamatos csökkentése.	HM	III. negyedév	2007.	
20.	5.8. a)	HM		Az ágazat munkabiztonsági információs rendszerének működtetése.	HM	IV. negyedév	2007.	A munkavédelemről szóló 1993. évi XCIII. törvény 80. §-a.
		HM		A parancsnoki vezetői állomány tájékoztatása a MOP ágazati feladatainak végrehajtásáról.	HM	II. negyedév	2007.	
21.	5.8. b)	SZMM GKM KvVM	OMMF MBFH	A Program gyakorlati megvalósításához szükséges a munkáltatói menedzsment felkészítése, valamint szakmai fórumokon megelőzési szempontú tájékoztatás.	Érintett tárcák	IV. negyedév	2007.	
		FVM		Ágazati munkabiztonsági kiadványok megjelentetése, munkabiztonsági folyóiratban ágazati munkavédelmi szakmai anyagok megjelentetése.	FVM	IV. negyedév	2007.	

Sorszám	Program pont	Tárca megnevezése	Intézmény megnevezése	Feladat, részfeladat	Költségvetési támogatás helye	2007. évi határidő	Tervezett befejezési határidő	Kapcsolódás jogszabályhoz, egyéb állami feladathoz, megjegyzés
21.	5.8. b)	SZMM	OMMF	Fórum szervezése a munkáltatók és a munkavédelmi képviselők számára a foglalkozás-egészségügyi szolgáltatók aktuális feladatairól.	SZMM	IV. negyedév	2007.	
22.	5.8. d)	Érintett tárcák		A költségvetési tervezés előkészítése során biztosítani kell a munkavédelmi feladatok támogatását a minisztérium, illetve az általa irányított országos hatáskörű szervek fejezetében.	Érintett tárcák	II. negyedév	2007.	
23.	5.9.	ÖTM		A munkavédelmi ellenőrzés hatékonyságának javítása érdekében munkaegészségügyi tartalmú segédlet kiadása a katasztrófavédelmi szervek, tűzoltóságok tekintetében.	ÖTM	IV. negyedév	2007.	
		HM		A létesítések, beszerzések, rendszerezések ágazati követelményeinek, eljárásrendjének teljes körű működtetése.	HM	IV. negyedév	2007.	
		SZMM GKM	OMMF MBFH	Az állami ellenőrzés hatékonyságának javítása és a munkavédelmi ellenőrzési feltételek egységesítése érdekében módszertani útmutató készítése, felügyelői továbbképzés megtartása és az ellenőrzés informatikai rendszerének áttekintése.	Érintett tárcák	III. negyedév	2007.	
		IRM	ORFK	Felkészülés a rendőrség szervezeti és strukturális átalakításán keresztül a Rendőrségen belüli „regionális munkavédelmi és közegészségügyi-járványügyi hálózat” hatósági jellegű, szakmai felügyeleti szerv létrehozásáról.	IRM	IV. negyedév	2007.	
24.	5.11.	HM		A munkahelyi munkavédelmi képviselőt erősítése, a képviselőválasztás elősegítése, a hatékony munkavédelmi érdekegyeztetés feltételeinek kialakítása.	HM	II. negyedév	2007.	

## VI. rész KÖZLEMÉNYEK, HIRDETMÉNYEK

**A Művészeti Szakszervezetek Szövetsége  
Előadóművészi Jogvédő Irodájának (MSZSZ-EJI)  
és a Magyar Hanglezkiadó Szövetségének  
(MAHASZ) közös jogdíjközleménye a kereskedelmi  
célből kiadott hangfelvételnek vagy az arról készült  
másolatnak sugárzás útján, továbbá vezetékkel  
vagy bármely más hasonló eszközzel vagy módon  
a nyilvánossághoz közvetítéséért fizetendő  
előadóművészi és hangfelvétel előállítói jogdíjakról  
és e felhasználások egyéb feltételeiről**

Az MSZSZ-EJI és a MAHASZ, a szerzői jogról szóló 1999. évi LXXVI. törvény (Szt.) 77. § (1) és (3) bekezdéseiben, valamint a 90. § (1) bekezdésében foglalt rendelkezések alapján, az alábbiak szerint állapítja meg a kereskedelmi célből kiadott hangfelvételnek vagy az arról készült másolatnak (a továbbiakban együtt: hangfelvétel) sugárzás útján, továbbá vezetékkel vagy bármely más hasonló eszközzel vagy módon a nyilvánossághoz közvetítéséért fizetendő előadóművészi és hangfelvétel előállítói jogdíjakat és e felhasználások egyéb feltételeit:

*1. Az előadóművészi és hangfelvétel előállítói jogdíj mértéke*

1.1. A hangfelvételt sugárzás útján a nyilvánossághoz közvetítő felhasználó, az előadóművésznak és a hangfelvétel előállítójának együttesen az általános forgalmi adót nem tartalmazó költségvetési, fenntartói, illetve műsor-szolgáltatáshoz nyújtott egyéb támogatása 1%-ának, előfizetői díjbevételei 2%-ának, továbbá reklám- és szponzorációs, valamint a felhasználással összefüggésben keletkezett egyéb bevételei 4%-ának megfelelő együttes összegű, de legalább 10 350 (tízezer-háromszázötven) forint/hó jogdíjat köteles fizetni.

1.2. A felhasználó az 1.1. pontban meghatározott jogdíjat köteles fizetni akkor is, ha a hangfelvételt nem sugárzással, hanem vezeték útján, vagy bármely más hasonló eszközzel vagy módon – ideértve a számítógépes hálózat igénybevételét is – közvetíti a nyilvánossághoz. Számítógépes hálózat igénybevételével való nyilvánossághoz közvetítésen a jelen jogdíjközlemény értelmezése során a kereskedelmi célből kiadott hangfelvételek előre szerkesztett módon, kizárólag számítógépes hálózat igénybevételével történő olyan nyilvánossághoz közvetítését kell érteni, amely az igénybe vevő számára nem teszi lehetővé a műsor semmiféle befolyásolását, személyre szabását, illetve amely nem teszi lehetővé az igénybe vevő számára, hogy a műsor tartalmi elemeiből vagy annak korábbi részeiből válasszon, vagy hogy igénybevétel közben egy vagy több hangfelvételt átugorjon.

1.3. A hangfelvételnek a sugárzással egy időben, számítógépes hálózat igénybevételével is történő nyilvánossághoz közvetítéséért („simulcasting”) a felhasználó az 1.1. pont szerint fizetendő jogdíjon felül annak 5%-át köteles fizetni.

1.4. a) Az 1.1. pontban említett reklám- és szponzorációs, valamint a felhasználással összefüggésben keletkezett egyéb bevétel a bármilyen forrásból származó mindazon befizetéseket és dolog átadásával vagy tevékenység végzésével teljesített szolgáltatásokat érteni kell, amelyekre az adott felhasználó beszámolási/könyvviteli kötelezettsége a mindenkor hatályos számviteli jogszabályok értelmében kiterjed. Reklám- és szponzorációs, valamint a felhasználással összefüggésben keletkezett egyéb bevételnek minősül az a bevétel is, amely a felhasználással összefüggésben nem a felhasználónál, hanem egy általa igénybe vett vagy vele gazdasági kapcsolatban álló harmadik személynél keletkezett.

b) Reklámszolgáltatásért vagy reklám közzétételéért kapott bevétel esetén az a) pontban említett reklám- és szponzorációs bevételnek a reklámozó (1997. évi LVIII. törvény 2. §) által fizetett díjat kell tekinteni, amelyet ügynökségi vagy közvetítői jutalékkal, mennyiségi kedvezménnyel vagy egyéb jogcímen csökkenteni csak akkor lehet, ha erről a felek a 2.1. pont szerinti szerződésben kifejezetten megállapodnak.

c) Nem előfizetői díjnak, hanem a felhasználással összefüggésben keletkezett egyéb bevételnek kell tekinteni azt a díjat, amelyet a felhasználó az e jogdíjközlemény hatálya alá tartozó felhasználással összefüggésben olyan személytől vagy szervezettől kap, aki (amely) a felhasználó műsorában foglalt hangfelvételt az Szt. 28. § (2) bekezdésében meghatározott módon közvetíti a nyilvánosság felé.

d) Hálózatba kapcsolódó műsorszolgáltatók esetén az 1.1. pont szerinti jogdíjat a hálózat valamennyi tagjának meg kell fizetnie, tekintet nélkül arra, hogy az 1.1. pontban említett bevétel a hálózat mely tagjánál keletkezett, illetve hogy e bevételt a hálózat tagjai az egymás közötti (ún. „networking”) elszámolásban hogyan minősítik.

1.5. Az 1.1–1.3. pontokban meghatározott jogdíj megfizetésén túl, a hangfelvételben foglalt mű nyilvánosságához közvetítéséhez engedélyt kell kérni az érintett szerzőktől.

1.6. Az 1.1–1.3. pontokban meghatározott jogdíj megfizetése a felhasználót nem jogosítja arra, hogy a hangfelvételt olyan módon tegye a nyilvánosság számára hozzáférhetővé, hogy a közönség tagjai mind az egyes hangfelvételeket, mind pedig a hozzáférés helyét és idejét egyénileg választhassák meg („lehívás”). A hangfelvétel lehívásához engedélyt kell kérni az érintett szerzőktől, előadóművésztől és hangfelvétel előállítóktól.

1.7. Az 1.1–1.3. pontokban meghatározott jogdíj nem tartalmazza az általános forgalmi adót, azt a felhasználó

lónak a százalékos mértékek szerint megállapított jogdíjon felül, a mindenkor hatályos jogszabályoknak megfelelően kell megfizetnie.

1.8. Jelen díjközlemény alkalmazása során hangfelvételeknek kell tekinteni az ún. videoklipek hangcsíkját is.

## 2. A felhasználás egyéb feltételei

2.1. A felhasználás részletes feltételeiről az MSZSZ-EJI és a MAHASZ, illetve a felhasználók szerződésben állapodnak meg.

2.2. Ha a felhasználás részletes feltételeiről szóló szerződés másként nem rendelkezik, a felhasználó adatot köteles szolgáltatni az 1.1–1.3. pontokban meghatározott jogdíj megfizetésének alapjául szolgáló bevételeiről, továbbá a nyilvánossághoz közvetített hangfelvételekről. A hangfelvételekről a következő adatokat kell közölni: a hangfelvétel címét, előadójának nevét, kiadójának nevét, ideértve azt az ún. „label” nevet is, amely alatt a hangfelvétel megjelent, valamint a kiadás évét. A nyilvánossághoz közvetített hangfelvételekre vonatkozó adatszolgáltatásnak digitális formátumban kell eleget tenni.

2.3. Ha a felhasználás részletes feltételeiről szóló szerződés másként nem rendelkezik, az MSZSZ-EJI és a MAHASZ a jogdíjelszámolás alapjául szolgáló adatokat, valamint a hangfelvételek felhasználásának módját és mértékét a helyszínen ellenőrizheti. A jogdíjelszámolás alapjául szolgáló adatok ellenőrzése az 1.4. a) pont második mondatában foglalt feltételek esetén az ott említett harmadik személynél keletkezett bevételekre is kiterjedhet.

2.4. Ha a felhasználás részletes feltételeiről szóló szerződés másként nem rendelkezik, a jelen díjszabás szerinti jogdíj és adatszolgáltatás naptári negyedévenként, a negyedévet követő hónap 15. napjáig esedékes. Amennyiben az (egyszerűsített) éves beszámoló készítésére kötelezett felhasználó a jelen pontban meghatározott időpontig nem teljesíti a jogdíj megfizetésének alapjául szolgáló bevételeiről adatszolgáltatási kötelezettségét, úgy az ellenkező bizonyításáig a jogdíjszámítás alapjának a felhasználó tárgyévi, ha ez még nem áll rendelkezésre, a tárgyévet megelőző évi (egyszerűsített) eredménykimutatása szerinti értékesítés nettó árbevételének időarányos részét kell tekinteni. Ha az (egyszerűsített) éves beszámolóból más nem következik, a felhasználó bevételeit reklám- és szponzorációs, valamint a felhasználással összefüggésben keletkezett egyéb bevételnek kell tekinteni.

2.5. Amennyiben a felhasználó – az MSZSZ-EJI, illetve a MAHASZ felelősségi körén kívül eső okból – csak felhasználási tevékenysége megkezdésének időpontját követően köti meg a felhasználás részletes feltételeiről szóló szerződést az MSZSZ-EJI-vel és a MAHASZ-szal, a felhasználás megkezdése és a szerződés hatálybalépése közötti időszakra a jelen díjközlemény rendelkezéseit eltérés nélkül kell alkalmazni.

## 3. A díjközlemény alkalmazásának időbeli hatálya

A fenti jogdíjak és felhasználási feltételek 2007. január 1. napjától december 31. napjáig érvényesek.

MSZSZ-EJI

MAHASZ

\* \* \*

A Díjközleményt az Szjt. 90. § (2) bekezdése alapján jóváhagyom:

Budapest, 2007. március 19.

Dr. Hiller István s. k.,  
oktatási és kulturális miniszter

### A Művészeti Szakszervezetek Szövetsége Előadóművészi Jogvédő Irodájának (MSZSZ-EJI) díjközleménye a rögzített előadás nyilvánosság számára lehívásra történő hozzáférhetővé tétele engedélyezésének feltételeiről

Az MSZSZ-EJI a szerzői jogról szóló 1999. évi LXXVI. törvény (a továbbiakban: Szjt.) 73. § (1) bekezdése e) pontjában, 74. § (2) bekezdésében, továbbá 90. § (1) bekezdésében foglalt rendelkezések alapján az alábbiak szerint állapítja meg a rögzített előadás nyilvánosság számára lehívásra történő hozzáférhetővé tétele engedélyezésének feltételeit:

#### 1. A díjközlemény tárgyi hatálya

1.1. A nyilvánosság számára lehívásra történő hozzáférhetővé tétel a rögzített előadásoknak vagy azok részleteinek (a továbbiakban együtt: előadás) vezető útján, vagy bármely más eszközzel vagy módon történő olyan nyilvános hozzáférhetővé tétele, amelynek során a nyilvánosság tagjai a hozzáférés helyét és idejét egyénileg választhatják meg (a továbbiakban: „lehívásra történő hozzáférhetővé tétel” vagy „felhasználás”).

1.2. Nyilvánosság számára lehívásra történő hozzáférhetővé tételnek minősül továbbá az előadások előre szerkesztett folyamának nem sugárzással, hanem vezető útján, vagy bármely hasonló eszközzel vagy módon – ideértve például a számítógépes hálózat igénybevételét is – történő olyan nyilvánossághoz közvetítése is, amely az igénybe vevő számára lehetővé teszi, hogy az előadás-folyamat bármilyen szempontból interaktív módon befolyásolja, személyre szabja, így például

a) az egyes előadások közül bármilyen szempont szerint válasszon, vagy



b) az igénybevétel közben egy vagy több előadást átugorjon.

1.3. A lehívásra történő hozzáférhetővé tétel megvalósul tekintet nélkül arra, hogy a nyilvánosság tagjai a lehívott előadásokat számítógépre vagy bármely hordozóra letölthetik-e.

1.4. Az előadás lehívásra történő hozzáférhetővé tételéhez az előadóművész engedélyét kizárólag a jelen jogdíj-közleményben említett felhasználásokra lehet megadottnak tekinteni, és kizárólag abban az esetben, ha a szolgáltató [7. a) pont] teljesíti a jelen jogdíj-közleményben foglalt feltételeket.

1.5. Szerzői mű előadása, továbbá a hangfelvételben vagy filmalkotásban rögzített előadás esetén a lehívásra történő hozzáférhetővé tételhez az MSZSZ-EJI engedélyén kívül az érintett jogosultak engedélye is szükséges.

## 2. Elszámolás a rögzített előadás előállítója útján

2.1. A szolgáltató a 6.1. pont szerint megkötött felhasználási szerződése alapján nem köteles a jelen jogdíj-közleményben meghatározott jogdíjat megfizetni azon rögzített előadások után, amelyekre nézve teljesülnek az alábbi együttes feltételek:

a) a rögzített előadás előállítója írásban nyilatkozatot tesz az MSZSZ-EJI-nek, hogy a jogdíjat az érintett előadóművészeknek közvetlenül fizeti meg; e nyilatkozatnak a rögzített előadás olyan adatait kell tartalmaznia, amely alapján a rögzített előadás egyedileg azonosítható;

b) az MSZSZ-EJI a szolgáltatót annak 6.3. pont szerint teljesített adatszolgáltatása alapján az a) pont szerinti nyilatkozattal érintett rögzített előadás köréről megfelelően tájékoztatja.

2.2. Amennyiben a lehívásra történő hozzáférhetővé tétel csak részben a 2.1. pont szerinti nyilatkozat körébe nem tartozó előadásokat érint, a jelen jogdíj-közlemény rendelkezéseit – az említett nyilatkozattal érintett, illetve azon túl felhasznált hangfelvételben rögzített előadások arányára is figyelemmel – megfelelően kell alkalmazni.

## 3. Üzletszerűnek nem minősülő felhasználás

3.1. A jelen jogdíj-közlemény alkalmazása szempontjából üzletszerűnek nem minősülő felhasználásért a szolgáltató nem köteles előadóművészi jogdíjat fizetni.

3.2. A jelen jogdíj-közlemény alkalmazása szempontjából a felhasználás nem minősül üzletszerűnek az alábbi feltételek együttes fennállása esetén:

a) a szolgáltató a felhasználással nem ér el bevételt, és a felhasználás jövedelemszerzés vagy jövedelemfokozás célját közvetve sem szolgálja;

b) a szolgáltató – a hozzáférést biztosító helyek számától függetlenül – összesen legfeljebb tíz, hangfelvételben vagy filmalkotásban rögzített előadás részletét teszi lehívásra hozzáférhetővé;

c) a szolgáltató az előadásrészleteket olyan műszaki feltételekkel teszi lehívásra hozzáférhetővé, amely az átlagos felhasználó számára csupán azok érzékelését (például ún. „real audio” típusú meghallgatását) teszi lehetővé, a letöltésüket (tartós másolatkészítést) azonban nem;

d) a szolgáltató a felhasználás megkezdését megelőzően az MSZSZ-EJI-vel felhasználási szerződést köt, és annak feltételeit a felhasználási szerződés tartama alatt mindvégig hiánytalanul teljesíti.

3.3. A 3.2. pontban meghatározott feltételek bármelyikének meg nem felelő felhasználás a jelen jogdíj-közlemény alkalmazása szempontjából üzletszerűnek minősül.

## 4. Az előadóművészi jogdíj mértéke

Ha a felhasználás a jelen jogdíj-közlemény alkalmazása szempontjából üzletszerűnek minősül (3.3. pont), a szolgáltató az alábbi előadóművészi jogdíjat köteles fizetni.

4.1. Az előadóművészi jogdíj mértéke hangfelvételben rögzített előadás esetén, ha a szolgáltató a felhasználáshoz kapcsolódóan nem ér el bevételt

4.1.1. Ha szolgáltató az előadást olyan műszaki feltételekkel teszi lehívásra hozzáférhetővé, amely az átlagos felhasználó számára csupán annak érzékelését (például ún. „real audio” típusú meghallgatását) teszi lehetővé, a letöltést (tartós másolatkészítést) azonban nem, akkor az előadóművészi jogdíj mértéke a lehívások számától függetlenül a következő:

Hangfelvételek száma	Jogdíj mértéke
1–10 részlet	2 520 Ft/hó
11–100 részlet	12 600 Ft/hó
101–1000 részlet	37 830 Ft/hó
1–10 részletnek nem minősülő vagy teljes előadás	12 600 Ft/hó
11–100 részletnek nem minősülő vagy teljes előadás	37 830 Ft/hó
101–1000 részletnek nem minősülő vagy teljes előadás	75 660 Ft/hó

4.1.2. Ha a lehívható előadásrészletek száma meghaladja az 1000-et, akkor a 4.1.1. pontban foglalt díjon túl, az 1000-en felüli minden egyes előadásrészlet után, a lehívások számától függetlenül 2 Ft/hó. A jelen pont alapján megállapított havi jogdíj nem haladhatja meg a havi 38 000 Ft-ot.

4.1.3. Ha az előadásból lehívható tartalom az előadás részletét meghaladja vagy teljes előadások hívhatók le, és ezek száma együttesen meghaladja az 1000-et, akkor a 4.1.1. pontban foglalt díjon túl, az 1000-en felüli minden egyes előadás után, a lehívások számától függetlenül 22 Ft/hó. A jelen pont alapján megállapított havi jogdíj nem haladhatja meg a havi 418 000 Ft-ot.

4.1.4. A szolgáltató a letöltést (tartós másolat készítését) is lehetővé tévő ún. „download” típusú felhasználásért a 4.1.1–4.1.3. pont szerinti jogdíjon felül, lehívott előadásenként 30 Ft előadóművészi jogdíjat köteles fizetni.

4.1.5. A szolgáltató a 4.1.4. pontban meghatározott előadóművészi jogdíjat köteles megfizetni abban az esetben is, ha az előadást, illetve annak részletét olyan – letöltést (tartós másolat készítését) is lehetővé tévő – módon teszi hozzáférhetővé, amely a letöltött előadás, illetve előadás részlete érzékelhetővé tételén túl, valamely számítástechnikai, illetve telekommunikációs eszköz működésének vagy szolgáltatásának figyelmeztető, megkülönböztető jelzésére is alkalmas (pl. távbeszélő eszközre érkező hívás, üzenet, illetve bármely más adat jelzése).

4.2. Az előadóművészi jogdíj mértéke hangfelvételben rögzített előadás esetén, ha a szolgáltató a felhasználáshoz kapcsolódóan bevételt ér el

4.2.1. Ha szolgáltató az előadást olyan műszaki feltételekkel teszi lehívásra hozzáférhetővé, amely az átlagos felhasználó számára csupán annak érzékelését (például ún. „real audio” típusú meghallgatását) teszi lehetővé, a letöltést (tartós másolatkészítést) azonban nem, akkor a felhasználásért költségvetési támogatása 1%-ának, továbbá a közönség tagja által fizetett díjbevétele 2,5%-ának, valamint reklám- és szponzorációs, valamint a felhasználással összefüggésben keletkezett bevételei [7. c) pont] 6%-ának megfelelő együttes összegű, de valamennyi esetben legalább a 4.1.1–4.1.3. pont szerinti előadóművészi jogdíjat köteles fizetni.

4.2.2. A szolgáltató letöltést (tartós másolat készítését) is lehetővé tévő ún. „download” típusú felhasználásért a nyilvánosság tagja által a lehívás fejében fizetett díj 12%-ának, ilyen díjbevétele hiányában (a letöltés ingyenes engedése esetén) reklám- és szponzorációs, valamint a felhasználással összefüggésben keletkezett bevételei [7. c) pont] 6%-nak megfelelő, de valamennyi esetben legalább a 4.1.4. pont szerinti előadóművészi jogdíjat köteles fizetni.

4.2.3. A szolgáltató a 4.2.2. pontban meghatározott előadóművészi jogdíjat köteles megfizetni abban az esetben is, ha az előadást, illetve annak részletét olyan – letöltést (tartós másolat készítését) is lehetővé tévő – módon teszi hozzáférhetővé, amely a letöltött előadás, illetve előadás részlete érzékelhetővé tételén túl, valamely számítástechnikai, illetve telekommunikációs eszköz működésének vagy szolgáltatásának figyelmeztető, megkülönböztető jelzésére is alkalmas (például távbeszélő eszközre érkező hívás, üzenet, illetve bármely más adat jelzése).

4.3. Az előadóművészi jogdíj mértéke videoklipben rögzített előadás esetén

Videoklipben rögzített előadás esetén a szolgáltató az előadás 4.1.1–4.1.4., 4.2.1., 4.2.2. pontok szerinti felhasználása esetén az említett pontok szerint fizetendő jogdíjon felül, annak 50%-át is köteles megfizetni.

4.4.1. Az előadóművészi jogdíj mértéke filmalkotásban rögzített előadás esetén, ha a szolgáltató a felhasználáshoz kapcsolódóan nem ér el bevételt

4.4.1.1. Ha legfeljebb 10 előadásrészlet hívható le, a lehívások számától függetlenül 12 600 Ft/hó.

4.4.1.2. Ha a lehívható előadásrészletek száma 10-nél több, de a 100-at nem haladja meg, a lehívások számától függetlenül 63 050 Ft/hó.

4.4.1.3. Ha a lehívható előadásrészletek száma meghaladja a 100-at, akkor a 4.4.1.2. pontban meghatározott díjon túl, a 100-on felüli minden egyes előadás után, a lehívások számától függetlenül 624 Ft/hó.

4.4.1.4. Ha az előadásból lehívható tartam az előadás részletét meghaladja vagy teljes előadások hívhatók le, a lehívások számától függetlenül 61 Ft/perc/nap.

4.4.2. Az előadóművészi jogdíj mértéke filmalkotásban rögzített előadás esetén, ha a szolgáltató a felhasználáshoz kapcsolódóan bevételt ér el

Költségvetési támogatása 1%-ának, továbbá a közönség tagja által fizetett díjbevétele 2,5%-ának, valamint reklám- és szponzorációs, valamint a felhasználással összefüggésben keletkezett bevételei [7. c) pont] 6%-ának megfelelő együttes összegű, de legalább a 4.4.1. pontban meghatározott előadóművészi jogdíjat köteles fizetni.

4.4.3. Szinkronizált filmalkotás esetén a szolgáltató a 4.4.1–4.4.2. pont szerinti jogdíjon felül, annak 50%-át is köteles megfizetni.

4.5. A szolgáltató a 4.4.1–4.4.3. pontokban meghatározott előadóművészi jogdíjat köteles megfizetni abban az esetben is, amennyiben a rögzített előadást olyan műszaki feltétellel teszi lehívásra hozzáférhetővé, amely alkalmas arra, hogy annak lehívását, illetve letöltését (tartós másolat készítését) az igénybe vevő a saját nevében, de más javára kezdeményezze.

4.6. A szolgáltató a 4.1–4.5. pontoktól eltérően a közönség tagjai által fizetett díj 6%-ának megfelelő, de legalább csatlakoztatott háztartásonként és érintett televíziós, illetve rádió műsoronként 1 Ft/hó előadóművészi jogdíjat köteles fizetni, amennyiben az általa nyilvánosságához közvetített műsorokat az eredeti nyilvánosságához közvetítést időpontját követően – de legfeljebb attól számított 72 óráig – az igénybe vevői számára oly módon teszi lehívásra hozzáférhetővé, amely az átlagos felhasználó számára csupán annak érzékelését (például ún. „real audio” típusú meghallgatását) teszi lehetővé, a letöltést (tartós másolatkészítést) azonban nem („Time-shifting”).

4.7. A jelen jogdíjközlemény 4. pontjában meghatározott jogdíj nem tartalmazza az általános forgalmi adót (ÁFA), azt a szolgáltatónak az ott meghatározott jogdíjon felül, a mindenkor hatályos jogszabályoknak megfelelően kell megfizetnie.

5. Az előadóművészi jogdíj mértéke, ha az előadóművész kizárólag saját előadóművészi teljesítményét hangfelvételben rögzítő előadást tesz lehívásra hozzáférhetővé

A 4.1., illetve 4.2. pontokban meghatározott előadóművészi jogdíjakat nem kell megfizetni az alábbi feltételek együttes fennállása esetén:

a) a szolgáltató olyan előadóművész vagy előadóművészek olyan együttese, aki (amely) kizárólag saját előadóművészi teljesítményét hangfelvételben rögzítő előadást tesz lehívásra hozzáférhetővé;

b) a szolgáltató a felhasználás megkezdését megelőzően az MSZSZ-EJI-vel felhasználási szerződést köt, és annak feltételeit a felhasználási szerződés tartama alatt mindvégig hiánytalanul teljesíti;

c) a szolgáltató által rendelkezésre bocsátott adatokból, illetve nyilatkozatokból egyértelműen megállapítható, hogy az engedély ingyenessége a lehívásra hozzáférhetővé tett előadásban közreműködő valamennyi előadóművészre kiterjedően fenntartható, és a jogkezelés ilyen módon hatékonyabban valósítható meg.

#### 6. A felhasználás egyéb feltételei

6.1. A felhasználás részletes feltételeiről az MSZSZ-EJI és a szolgáltató szerződésben állapodnak meg. Ha a felhasználás részletes feltételeiről szóló szerződés másként nem rendelkezik, az alábbi szabályokat kell alkalmazni.

6.2. A szolgáltató köteles adatot szolgáltatni az előadóművészi jogdíj megfizetésének alapjául szolgáló bevételeiről és a jogdíjelszámolás alapjául szolgáló egyéb adatairól, valamint a felhasználás módjáról és mértékéről.

6.3. A felhasználás módjára és mértékére vonatkozó adatszolgáltatásnak digitális formátumban (elektronikus úton) kell eleget tenni. Az egyes hozzáférhetővé tett előadásokról szolgáltatott adatoknak tartalmazniuk kell legalább a következőket:

a) a hangfelvétel, a videoklip vagy a filmalkotás címét;

b) az előadásban közreműködő előadóművészek nevét, filmalkotás esetén a főszereplő, illetve szereplő besorolás feltüntetésével;

c) a hangfelvételt, a videoklipet vagy a filmalkotást előállító nevét, hangfelvétel esetén ideértve azt az ún. „label” nevet is, amely alatt a hangfelvétel megjelent;

d) hangfelvételben, videoklipben, illetve filmalkotásban rögzített előadás forgalomba hozatalának évét.

Az adatszolgáltatásnak elkülönítve kell tartalmaznia a csak érzékelésre (például „real audio” típusú meghallgatásra), illetve a letöltésre (tartós másolat készítésére) hozzáférhetővé tett előadások adatait. Ha az előadóművészi jogdíj mértéke a lehívások számától (is) függ, akkor az adatszolgáltatásnak a lehívások számára is ki kell terjednie.

6.4. Az MSZSZ-EJI a jogdíjelszámolás alapjául szolgáló adatokat, valamint az előadások felhasználásának módját és mértékét a helyszínen is ellenőrizheti.

6.5. Ha a felhasználás részletes feltételeiről szóló szerződés másképp nem rendelkezik, a jelen jogdíjközlemény szerinti jogdíj és adatszolgáltatás negyedévente, a naptári negyedév lejártát követő 5. napig esedékes. Az adatszolgáltatást havi bontásban kell teljesíteni.

6.6. Az MSZSZ-EJI a felhasználás részletes feltételeiről szóló szerződésben engedélyt kér a szolgáltatótól, hogy

a) nevét,

b) címét (székhelyét),

c) az előadás(ok) hozzáférési helyét (például URL cím), illetve

d) azt a tényt, hogy rögzített előadás nyilvánosság számára lehívásra történő hozzáférhetővé tételére engedélyt kapott az MSZSZ-EJI-től

a rögzített előadás más jogosultjaival, illetve a jogosultak közös jogkezelő szervezeteivel írásban közölje.

#### 7. Értelmező rendelkezések

a) „Szolgáltató”: a rögzített előadást lehívásra hozzáférhetővé tevő (tartalomszolgáltató), továbbá a tartalomszolgáltatótól különböző, a tartalomszolgáltató felhasználási tevékenységéhez közvetlenül vagy közreműködő(k) útján kapcsolódó hálózati köztes (közvetítő) szolgáltatást nyújtó személy, illetve szervezet.

b) „Előadórészlet” vagy „előadás részlete”:

ba) Hangfelvétel esetében előadásonként legfeljebb egy perc hosszúságú olyan részlet, amely nem haladja meg az előadás teljes hosszának felét.

bb) Filmalkotás esetében előadásonként legfeljebb öt perc hosszúságú olyan részlet, amely nem haladja meg az előadás teljes hosszának 10%-át.

Ahol a jelen jogdíjközlemény előadást említ, azon az előadás részletét is érteni kell.

c) „Reklám- és szponzorációs, valamint a felhasználással összefüggésben keletkezett egyéb bevétel”: az a bármilyen forrásból származó, mindazon befizetés és dolog átadásával vagy tevékenység végzésével teljesített szolgáltatás, amelyekre az adott szervezet beszámolási/könyvvizelési kötelezettsége a mindenkori hatályos számviteli jogszabályok értelmében kiterjed.

#### 8. A hozzáférést biztosítók felelősségének korlátozása

8.1. Ha a tartalomszolgáltatótól különböző szolgáltató a tartalomszolgáltató által lehívásra történő hozzáférésre felajánlott tartalmat nem ismeri, illetve nem ismerheti, és a jelen jogdíjközleményben meghatározott felhasználási cselekmények közül kizárólag az elektronikus kereskedelmi szolgáltatásokról, valamint az információs társadalommal összefüggő szolgáltatások egyes kérdéseiről szóló 2001. évi CVIII. törvény (a továbbiakban: „Elker. tv.”) 2. § 1) pontjában meghatározott hálózati közvetítő szolgáltatás(oka)t nyújt az ott meghatározott feltételekkel, az MSZSZ-EJI és az általa képviselt előadóművészi jogosultak irányában az előadóművészi jogok megsértéséért a továbbiakban nem felel, így jogdíjfizetési kötelezettsége

sem áll fenn, amennyiben az Elker. tv.-ben meghatározott értesítési-eltávolítási eljárást – az ott meghatározott feltételek hiánytalan betartásával – lefolytatja. Ha az e pont szerinti szolgáltató a jelen jogdíjközleményben meghatározott felhasználást is megvalósítja, az értesítési-eltávolítási eljárás alkalmazásáról szerződést köt az MSZSZ-EJI-vel.

8.2. A szerződés tartalmazza, hogy a szolgáltató által végzett, az előző pontban megjelölt tevékenységek előadóművészi jogok szempontjából felhasználást valósítanak meg.

8.3. A 6.1. pont szerinti szerződésben a szolgáltató vállalja, hogy lefolytatja az Elker. tv. 13. §-ban meghatározott értesítési-eltávolítási eljárást abban az esetben, ha az MSZSZ-EJI képviselője útján értesíti a szolgáltatót arról, hogy az MSZSZ-EJI közös jogkezelésébe tartozó előadóművészi teljesítményre vonatkozó jogsértés valósult meg a szolgáltatás nyújtásával összefüggésben.

8.4. A jelen pont szerinti értesítési-eltávolítási eljárás alkalmazásáról kötött szerződésben a szolgáltató és az MSZSZ-EJI a jogszabályban nem rendezett kérdésekben állapodhatnak meg. A felek szerződési vagy egyéb nyilatkozataikat, közléseiket, értesítéseiket írásban, teljes bizonyító erejű magánokirati formában teszik meg. A felek hatályos írásbeli közlésnek tekintik a nekik vagy általuk harmadik személyhez címzett írásbeli magánokirat hű másolatát, továbbá az elektronikus formában tett közlést is, ha annak megérkezését a címzett elektronikus úton igazolja. A felek kötelesek az egymástól származó elektronikus küldemények megérkezését visszaigazolni.

#### 9. A jogdíjközlemény időbeli hatálya

A jogdíjak és felhasználási feltételek 2007. január 1. napjától december 31. napjáig érvényesek.\*

MSZSZ-EJI

\* \* \*

A Jogdíjközleményt az Sztj. 90. § (2) bekezdése alapján jóváhagyom:

Budapest, 2007. március 19.

Dr. Hiller István s. k.,  
oktatási és kulturális miniszter

\* Az Sztj. 90. §-ának (3) bekezdése szerint a jogdíjakat és a felhasználás egyéb feltételeit tartalmazó díjszabást a jogkezelő egyesület a jóváhagyást követően a Magyar Közlönyben saját nevében nyilvánosságra hozza. Ennek megtörténteig az előző időszakra megállapított és jóváhagyott – a Magyar Közlönyben korábban nyilvánosságra hozott – díjszabást kell alkalmazni akkor is, ha az az időtartam, amelyre ez utóbbi díjszabást megállapították, időközben lejárt.

### A Művészeti Szakszervezetek Szövetsége Előadóművészi Jogvédő Irodájának (MSZSZ-EJI) jogdíjközleménye az előadás sugárzás vagy a nyilvánosságához történő átvitel céljára készült rögzítésének díjáról és a felhasználás egyéb feltételeiről

Az MSZSZ-EJI, a szerzői jogról szóló 1999. évi LXXVI. törvény (Sztj.) 74. § (2) bekezdésének első fordulatában, 27. § (3) bekezdésében, valamint 90. § (1) bekezdésében foglalt rendelkezések alapján, az alábbiak szerint állapítja meg az előadás sugárzás vagy a nyilvánosságához történő átvitel céljára készült rögzítésének díját és a felhasználás egyéb feltételeit:

#### 1. A jogdíjközlemény tárgyi hatálya

1.1. A jogdíjközlemény hatálya a televízió-szervezet és a saját televízió-műsort vezeték útján a nyilvánosságához közvetítő (a továbbiakban együtt: „felhasználó”) által sugárzás vagy a nyilvánosságához történő átvitel (a továbbiakban együtt: „sugárzás”) céljára rögzített előadás (a továbbiakban: „felvétel”) első sugárzását követő ismételt sugárzásának díjára és felhasználási feltételeire terjed ki.

1.2. A jogdíjközlemény hatálya kiterjed azokra a felvételekre is, amelyeket más személyek a felhasználó megrendelésére és a műsorában történő sugárzása céljával rögzítettek, ha a felhasználó az ilyen felvétel sugárzására annak bármely más felhasználását megelőző kizárólagos jogot szerzett.

#### 2. Az előadóművészi jogdíj mértéke

2.1. A felhasználó a felvétel első sugárzását követő ismételt sugárzásáért az alábbiakban meghatározott előadóművészi jogdíjat köteles fizetni.

2.2. A jogdíjat a felhasználónak a műsorszolgáltatás jellegétől és vételkörzetétől, továbbá az ismételt sugárzott felvétel perchorosszától függően, az egy percre eső jogdíj alapulvételével kell megállapítani és megfizetnie:

A műsorszolgáltatás jellege és vételkörzete	A jogdíj mértéke percenként
<b>a) közszolgálati műsorszolgáltatók</b>	
aa) országos műsorszolgáltatás esetén	7 580 Ft
ab) körzeti műsorszolgáltatás esetén	2 330 Ft
ac) helyi műsorszolgáltatás esetén	1 170 Ft
<b>b) nem közszolgálati műsorszolgáltatók</b>	
ba) országos műsorszolgáltatás esetén	11 660 Ft
bb) körzeti műsorszolgáltatás esetén	3 500 Ft
bc) helyi műsorszolgáltatás esetén	1 750 Ft

2.3. Az eredetileg idegen nyelvű előadás magyar nyelvű szinkronját tartalmazó felvétel ismételt sugárzása esetén a jogdíj mértéke a 2.2. pontban meghatározott jogdíjmérték 25 (huszonöt) %-a.

2.4. A 2.2. és 2.3. pontokban meghatározott jogdíjakat a felhasználónak nem kell megfizetnie

a) a felvétel első sugárzásának napját követő egy éven belüli, egyszeri ismételt sugárzásáért;

b) a felvétel részletének két percet meg nem haladó terjedelemben történő ismételt sugárzásáért, feltéve, hogy a részlet időtartama ezen belül sem haladja meg az első ízben sugárzott felvétel teljes időtartamának tíz százalékát;

c) a felvétel részletének műsorelőzetes céljára történő ismételt sugárzásáért, harminc másodpercet meg nem haladó terjedelemben.

2.5. A felhasználónak a jogdíjat a 2.2–2.4. pontokban meghatározott feltételek szerint kell megfizetnie akkor is, ha a felvétel ismételt sugárzására más felhasználónak ad engedélyt. Ilyen esetben azonban az ismételt sugárzást engedélyező felhasználónak a fizetendő jogdíj mértékét nem a saját, hanem annak műsorszolgáltatási jellege és vételkörzete alapján kell megállapítania és megfizetnie, akinek (amelynek) a felvétel ismételt sugárzását engedélyezte. A jelen pontot megfelelően alkalmazni kell akkor is, ha a felhasználó külföldi műsorszolgáltató szervezetnek ad engedélyt a felvétel ismételt sugárzására.

2.6. A nem közszolgálati műsorszolgáltatókra meghatározott jogdíjak [2.2. b) pont] mérséklésére – legfeljebb a közszolgálati műsorszolgáltatókra megállapított jogdíj [2.2. a) pont] mértékéig – abban az esetben kerülhet sor, ha

a) a nem közszolgálati műsorszolgáltató a műsorszolgáltatási szerződésben kötelezően előírtnál magasabb arányban vállalja közszolgálati műsorok sugárzását, továbbá

b) az ilyen önként vállalt közszolgálati műsorarány megfelelő méréséről és nyilvántartásáról a felhasználás részletes feltételeit tartalmazó szerződésben (3.1. pont) az MSZSZ-EJI-vel megállapodik, és

c) az MSZSZ-EJI-vel szemben három hónapnál régebben lejárt jogdíjtartozása nem áll fenn és adatszolgáltatási kötelezettségének határidőben eleget tett.

2.7. A 2.2. és 2.3. pontokban meghatározott jogdíjak nem tartalmazzák az általános forgalmi adót, azt a felhasználónak a megállapított jogdíjon felül, a mindenkor hatályos jogszabályoknak megfelelően kell megfizetnie.

### 3. A felhasználás egyéb feltételei

3.1. A felhasználás részletes feltételeiről az MSZSZ-EJI és a felhasználó szerződésben állapodik meg. Az MSZSZ-EJI a felhasználás részletes feltételeiről szóló szerződésben a felhasználók között indokolatlan megkülönböztetést nem alkalmazhat, azonos feltételek mellett azonos kedvezményeket biztosít.

3.2. A felhasználó – a 2.4. pontban meghatározott eseteket kivéve – köteles az MSZSZ-EJI részére adatokat szolgáltatni az ismételten sugárzott felvételekről. Ha a felhasználás részletes feltételeiről szóló szerződés másképp nem rendelkezik, az adatszolgáltatásnak tartalmaznia kell legalább a következőket:

a) a felvétel címét és perchosszát, felvétel részletének ismételt sugárzása esetén emellett a részlet perchosszát is;

b) a felvételen, illetve felvétel-részleten szereplő előadóművészek nevét, a főszereplő, illetve szereplő besorolás feltüntetésével.

A felhasználás módjára és mértékére vonatkozó adatszolgáltatásnak digitális formátumban kell eleget tenni.

3.3. Ha a felhasználás részletes feltételeiről szóló szerződés másképp nem rendelkezik, a jogdíj és az adatszolgáltatás naptári félévenként, a félét követő hónap 15. napjáig esedékes.

3.4. Az MSZSZ-EJI a felvétel jogdíjközleményben meghatározott felhasználásának módját és mértékét a helyszínen is ellenőrizheti.

### 4. A jogdíjközlemény időbeli hatálya

A fenti jogdíjak és felhasználási feltételek 2007. január 1. napjától december 31. napjáig érvényesek.\*

MSZSZ-EJI

\* \* \*

A Jogdíjközleményt az Szjt. 90. § (2) bekezdése alapján jóváhagyom:

Budapest, 2007. március 19.

Dr. Hiller István s. k.,  
oktatási és kulturális miniszter

\* Az Szjt. 90. §-ának (3) bekezdése szerint a jogdíjakat és a felhasználás egyéb feltételeit tartalmazó díjszabást a jogkezelő egyesület a jóváhagyást követően a Magyar Közlönyben saját nevében nyilvánosságra hozza. Ennek megtörténteig az előző időszakra megállapított és jóváhagyott – a Magyar Közlönyben korábban nyilvánosságra hozott – díjszabást kell alkalmazni akkor is, ha az az időtartam, amelyre ez utóbbi díjszabást megállapították, időközben lejárt.

**A Fővárosi és Pest Megyei Mezőgazdasági Szakigazgatási Hivatal Földművelésügyi Igazgatóság  
(1052 Budapest V., Városház utca 7.)**

**h i r d e t m é n y e**

A Fővárosi és Pest Megyei Mezőgazdasági Szakigazgatási Hivatal Földművelésügyi Igazgatóság a földrendező és a földkiadó bizottságokról szóló, többször módosított 1993. évi II. törvény 9. § (1) bekezdése szerint

n y i l v á n o s s o r s o l á s t

tart az Egyetértés (Ceglédbercel) Szövetkezet használatában lévő, részarány-földtulajdon kiadása után megmaradó föld-részletekre.

*A sorsoláson részvételre jogosultak köre:* az Egyetértés (Ceglédbercel) Szövetkezet érintően, az 1993. évi II. törvény alapján meghatározott részaránytulajdon értékkel rendelkező személyek.

*A sorsolás helye:* 2737 Ceglédbercel, Szövetkezet út 1.

*A sorsolás ideje:* 2007. május 8., 10 óra.

*A sorsolásra kerülő földrészletek adatai:*

Település: Albertirsa

Helyrajzi szám	Művelési ág	Terület (ha)	Összes AK érték	Sorsolásra kerülő AK érték	A terület hasznosítására vonatkozó korlátozás
0365/20	szántó	0,5723	4,98	4,98	

Település: Ceglédbercel

Helyrajzi szám	Művelési ág	Terület (ha)	Összes AK érték	Sorsolásra kerülő AK érték	A terület hasznosítására vonatkozó korlátozás
03/7	szántó	0,0719	1,25	1,25	
03/8	szántó	0,0719	1,25	1,25	
08/4	szántó	0,0758	1,32	1,32	
017/17	gyep (rét)	0,4824	4,20	4,20	
019/7	gyep (rét)	0,0696	1,93	1,93	
019/25	gyep (rét)	0,1288	3,58	3,58	
019/27	gyep (rét)	0,2591	7,20	7,20	
037/6	gyep (legelő)	0,0695	0,19	0,19	
049/4	szántó	6,3807	190,39	20,44	
063/6	szántó	1,8783	52,22	52,22	
063/9	szántó	0,2878	10,02	10,02	
067/8	szántó	7,5807	210,74	8,93	
067/14	szántó	13,5229	423,04	202,91	
081/25	szántó	1,0655	29,62	4,97	
081/45	szántó	26,0510	861,78	53,13	
085/11	szántó	1,0053	34,98	34,98	
085/12	szántó	1,9898	69,25	22,67	
085/16	szántó	10,8816	330,51	26,62	
087/20	szántó	11,5996	283,56	47,73	
0201/2	szántó	0,3237	3,37	3,37	
0205/15	szántó	0,1856	1,93	1,93	

Helyrajzi szám	Művelési ág	Terület (ha)	Összes AK érték	Sorsolásra kerülő AK érték	A terület hasznosítására vonatkozó korlátozás
0205/25	szántó	0,2068	2,15	2,15	
0205/38	szántó	0,2136	2,22	2,22	
3433	kert	0,1043	3,08	3,08	
3836	kert	0,0967	2,85	2,85	

A sorsolás nyilvános, azon bárki jelen lehet.

A sorsoláson bármely okból meg nem jelenő jogosult később a mulasztásra hivatkozva semmiféle jogot nem érvényesíthet, ebből az okból a sorsolás eredménye nem változtatható meg.

A megjelenésben akadályozott érdekelt személy szabályszerű meghatalmazással ellátott meghatalmazottal képviselheti magát.

Akinek a nyilvános sorsolás jogos érdekét érinti vagy sérti, törvénysértésre hivatkozással a sorsolást követő 48 órán belül a Fővárosi és Pest Megyei Mezőgazdasági Szakigazgatási Hivatalhoz kifogást nyújthat be.

*Miakich Gábor s. k.,*  
főigazgató

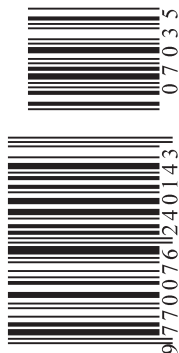
### A Közigazgatási és Elektronikus Közszolgáltatások Központi Hivatalának közleménye

A Közigazgatási és Elektronikus Közszolgáltatások Központi Hivatala a 35/2000. (XI. 30.) BM rendelet 73. § (1) bekezdése alapján – az eddig közzétetteken kívül – alábbi elveszett, megsemmisült gépjármű törzskönyvek sorszámat teszi közzé:

594662B	857281F	613885E	105557D	032197E	970664F
537678G	188236F	413938A	358782G	057689D	926709D
469789C	934514D	636208A	827465C	468707G	405585C
951258E	823358A	147543B	048707G	668436F	216576F
197579G	090285B	948918D	069530E	813411C	537298B
031503D	255043C	975568D	910027C	185461D	824960E
705175B	813269E	636338A	763916E	832452C	108585E
366465C	169339D	425025C	573589B	762817D	557029A
001700A	915185A	033682G	992021F	851372A	526792G
664736B	171207G	600329D	417800F	522516D	493328D
123983G	242599E	742943F	000300A	096191E	584983D
785654F	078518F	864475B	022087D	362040A	962854D
985484E	634192G	323038E	539354D	310862D	981954C
676223F	654220C	091529C	053582E	017902F	187079F
898729C	458799A	609364F	527523B	796156A	972602D
684144E	320496D	751749G	968837B	617071A	887717D
319006E	677048B	273510E	103983G	860518B	457362B
962013D	267017G	371567B	373266D	118766G	027268G
659263A	217963C	670286B	007886G	543294C	498461F
113188C	120899B	629890C	475327D	880785C	629701C
709846E	858945E	002687G	679936G	527652B	945092E
495628G	691488F	239907D	048036A	802817B	262191C
538180A	108745G	706799E	335696G	492577F	816820D
622681E	866580E	859117E	371991F	575100D	389997D
537983A	217182C	664379B	657451C	048282E	921290D

136643G	108529B	929118B	891866A	398208E	577108D
053587B	729180C	984896E	446469C	917336B	639445E
141347E	870856E	755548B	325678G	179514F	632309E
283089B	687395A	440505D	933434A	154704E	968279F
148634D	701301A	362897G	091793G	252199C	830186A
429435E	931729G	275338C	704920F	045263F	792079D
885503B	600766A	611781C	698900D	883943D	244785D
488356F	958527C	029037A	582875D	909187F	763908E
690624E	887599F	748504C	477804B	778938A	550382E
284971B	487916D	909914A	412491A	374390D	390479C
038082A	237489E	937384G	276735G	983752A	918878E
230723F	846946A	016643F	754839C	312758B	133823G
847057D	530807B	740855E	396848B	778405E	594970F
365770C	082563E	530714C	963990G	408045G	681842F
289435E	970660D	932611F	783344D	928230G	350927G
218485D	971424D	238569C	826815F	509696F	570587F
218492D	019262F	597066B	073693D	139237G	901250E
068127B	553646B	852502C	618700B	770449B	775455E
083584A	840237C	292360B	317962B	658299C	830654A
556393G	855882A	845384A	918928A	964191F	325583C
652883A	076834C	001700A	614846D	652036B	224800B
169604E	758478C	872104B	274777B	300872B	979356C
040871G	512926C	615082D	407727E	300720B	979349C
805488A	207737A	483702F	871204B	066196F	603189F
126674F	878099A	970368A	212779F		
376608E	900466D	896855E	339591F		
350333B	357888E	577776A	527505D		

*Közigazgatási és Elektronikus Közszolgáltatások  
Központi Hivatala*



Szerkeszti a Miniszterelnöki Hivatal, a Szerkesztőbizottság közreműködésével. A Szerkesztőbizottság elnöke: Gilyán György.  
A szerkesztésért felelős: Kovácsné dr. Szilágyi-Farkas Zsuzsanna. Budapest V., Kossuth tér 1–3.  
Kiadja a Magyar Hivatalos Közlönykiadó. Felelős kiadó: dr. Kodala László elnök-vezérigazgató.  
Budapest VIII., Somogyi Béla u. 6., www.mhk.hu. Telefon: 266-9290.

Előfizetésben megrendelhető a Magyar Hivatalos Közlönykiadónál  
Budapest VIII., Somogyi Béla u. 6., 1394 Budapest 62. Pf. 357, vagy faxon 318-6668.  
Előfizetésben terjeszti a Magyar Hivatalos Közlönykiadó a FÁMA Rt. közreműködésével. Telefon/fax: 266-6567.  
Információ: tel.: 317-9999, 266-9290/245, 357 mellék.  
Példányonként megvásárolható a Budapest VII., Rákóczi út 30. (bejárat a Dohány u. és Nyár u. sarkán) szám alatti Közlöny  
Centrumban (tel.: 321-5971, fax: 321-5275, e-mail: kozlonycentrum@mhk.hu), illetve megrendelhető a kiadó ügyfélszolgálatán  
(fax: 318-6668, 338-4746, e-mail: kozlonybolt@mhk.hu) vagy a www.mhk.hu/kozlonybolt internetcímen.  
2007. évi éves előfizetési díj: 99 792 Ft. Egy példány ára: 210 Ft 16 oldal terjedelemtől, utána +8 oldalanként +189 Ft.  
A kiadó az előfizetési díj évközbéli emelésének jogát fenntartja.

**HU ISSN 0076—2407**

07.1021 – Nyomja a Magyar Hivatalos Közlönykiadó Lajosmizsei Nyomdája. Felelős vezető: Burján Norbert igazgató.