

A MAGYAR KIRÁLYSÁG

ÉS A

CSEHSZLOVÁK KÖZTÁRSASÁG

KÖZÖTTI

HATÁRVONAL RÉSZLETES LEIRÁSA.

1925.

X. SZAKASZ.

Ezen okmány magyar és szlovák példányán
levő fekete, piros, zöld, kék színű
felszerkesztések azonosságát az Államhatár
Felmérésének és Megjelölésének Magyar-
Szlovák Közös Bizottsága hitelesítette.
Siofok, 2002. év 12. hó 20. nap



Zhodnosť zakresov čiernou, červenou,
zelenou, modrou farbou
slovenskom a maďarskom vyhotovení tohto
dokumentu overila Spoločná slovensko-
maďarská komisia pre zameriavanie a
vyznačovanie štátnych hraníc
v Siofoku dňa 20. 12. 2002.

Handwritten signature



Helyesbítések.

Az „Általános megjegyzések“ 1 oldal, 2-ik oszlop, 6-ik bekezdés, 6-ik sorban „helyezettek“ helyett „helyezetttek“ olvasandó. Ugyanott a 13. és 14-ik bekezdés első soraiban „párt-szélek“ helyett „partszélek“ olvasandó.

Általános megjegyzések.

A magyar királyság és a csehszlovák köztársaság közötti határvonal a trianoni békeszerződés 27. cikke 4. pontjának megfelelően 28 szakaszra van felosztva.

A szakaszok, a magyar-csehszlovák-osztrák hármashatárponttól keletre haladva, római számokkal vannak megjelölve.

A határvonal megjelölésére az egyes határpontok jelentősége szerint a következő határjelek alkalmaztattak:

1. Hármashatároszlopok (Triplex confinii) a magyar-csehszlovák-osztrák és a magyar-csehszlovák-román határ közös pontján.

A nyugati (MO, CS, Ö) hármashatárpont egy háromoldalú gránit gúlával van megjelölve. Jelzése: az illető állam felé fordított oldalon az illető állam címere, továbbá a magyar és a csehszlovák oldalon a trianoni, a csehszlovák és osztrák oldalon a st.-germaini békeszerződés aláírásának napja.

A keleti (MO, CS, R) hármashatárpont vízmederben fekszik. Pontos fekvését a gránitból készült három határoszlop által megjelölt egyenlő oldalú háromszög középpontja adja meg. Jelzésük: az illető államok neve és címere és a trianoni békeszerződés aláírásának napja. A csehszlovák oszlopon ezenkívül a sèvres-i békeszerződés aláírásának napja is be van vésve.

2. A szakaszhatárok (bornes origines) az egyes szakaszok kezdőpontjain vannak elhelyezve. Jelzésük: a megfelelő oldalon az illető állam címere és kezdőbetűi (MO, CS), továbbá a trianoni békeszerződés aláírásának napja. Számozásuk: folytatólagos római számok, II. . . XXVIII. Anyaguk gránit.

3. A főhatárok (bornes principales) a határvonal főbb törési pontjain és fontosabb terepváltozásoknál vannak elhelyezve. Jelzésük: az államok kezdőbetűi az illető állam felé fordított oldalon. Számozásuk: az előző szakaszhatárkö száma után folytatólagos arab számok. I 1., I 2., V 1., V 2., . . . , XXVIII 1., XXVIII 2., . . . Anyaguk gránit.

4. A mellékhatárok (bornes intermédiaires) a határvonal törési pontjain lehetőleg látótávolságban vannak elhelyezve. Jelzésük: az államok kezdőbetűi az illető állam felé fordított oldalon. Számozásuk: az előző magasabbrendű határkö száma és alatta folytatólagos arab számok. $\overset{I}{1}, \overset{11}{1}, \overset{11}{2}, \dots, \overset{V6}{1}, \overset{V6}{2}, \dots, \overset{XXVIII\ 10}{1}$. . . Anyaguk gránit vagy vörös márvány.

5. A közbeiktatott határok (bornes complémentaires) a határvonal kisebb törési pontjain, valamint művelési ág határokon vannak elhelyezve és a köztől köig való összelátást biztosítják. Jelzésük: az államok kezdőbetűi az illető állam felé fordított oldalon. Számozásuk: az előző magasabbrendű határkö száma és a nevezőben folytatólagos latin kis betűk. $\overset{I}{a} \dots \overset{V6}{a}, \overset{V6}{1a}, \overset{V6}{1b} \dots \overset{XXVIII\ 3}{7a}, \overset{XXVIII\ 3}{7b}$. . . Anyaguk gránit vagy vörös márvány.

6. Faoszlopok (pilotis en bois) a IV. és X. szakasz mocsaras részein vannak elhelyezve. Jelzésük és számozásuk olyan, mint a mellék és közbeiktatott határoké.

7. A sziklatömbök (roches) jelzése és számozása olyan, mint a határoké.

8. Élőfák (arbres frontières) vastáblákkal, melyeken a jelzés és számozás olyan, mint a mellék és közbeiktatott határoké.

9. A polygonkövek (bornes polygonales) P betűvel vannak megjelölve.

A kövel nem állandósított polygonpontok magyar oldalon fakaróval, csehszlovák oldalon alagcsővel vannak megjelölve.

A határon levő községi határdomboknak és magánhatárokéknak nincs különösebb jelzésük.

Az összes polygonpontok, tehát azon határoké is, melyek egyuttal polygonpontul szolgálnak, a föld alatt központosan elhelyezett keramitlappal vannak állandósítva.

A határvonal irányát a fontosabb törési pontokon a határoké felső lapjára bevéssett s a két szomszédos határkö felé mutató irányvonalak jelzik.

A határoké általában a határvonalon állanak; eltérő esetek a részletes határleírás „Megjegyzések” rovatában vannak feltüntetve. Egyes határrészleteknél (közös utak, patakok, stb.), amelyeknél ezek középvonala képezi a határvonalat, a határoké a határrészlet két oldalán változtatva helyezettek el. Ezen határoké a számozáson kívül az illető állam felé eső oldalon csak azon állam kezdőbetűivel vannak megjelölve, amelynek területén állanak. A határrészletek kezdete és vége, valamint hidak, átjárók, kompok stb. ikerhatárokéval (bornes jumelles) vannak megjelölve.

A határt képező vízfolyások mentén a határokéken kívül a határ felmérése céljából még sokszögpontok is helyezettek el, még pedig keskenyebb vízfolyásoknál egy oldalon, szélesebb vízfolyásoknál mindkét oldalon.

Vízfolyások által képezett határvonalak. A nemzetközivé nyilvánított Dunában és a Tisza folyó Nagytárkány és Szalóka közötti részében a határvonal a hajózható főmeder (chenal de navigation principal) kisvízszini középvonalának mindenkor változásait követi. Ezen középvonal megállapítása időközönként mederfelvétel alapján történik és a határvonal helyzete ezen időköz alatt állandónak tekintendő, hacsak a hajózható főmeder lényeges megváltozása esetén a két állam egyike még ezen idő lejáratá előtt, a határvonal újabb megállapítását nem kívánja.

Azonban a Tisza nemzetközivé nyilvánított részében (XX. szakasz) mindaddig, amíg ezen szakaszon a meder állandósága műépítmények által nincs biztosítva, a határvonal ideiglenesen, mint a többi határvízfolyásoknál, a főág kisvízszini középvonalának esetleges változásait követi (mozgó határ).

Az összes többi vízfolyásokban vagy mozgó (mobile) vagy állandó (fixe) a határvonal.

A mozgó határvonal a vízfolyás esetleges változásait követi, és a vízfolyás, vagy a főág kisvízszini középvonalának helyzete által van meghatározva. Minden ilyen eset a részletes határleírás 4. rovatában „mozgó határ” kifejezéssel van megjelölve.

Az állandó határvonal a határmegállapító munkálatok folyamán végérvényesen lett meghatározva és pedig;

1. az előzetesen megállapított pártszélek vagy növényzeti határok közötti távolságok közvetlen mérés által nyert felezőpontjainak összekötő vonala által,

2. az előzetesen megállapított pártszélek vagy növényzeti határok közötti távolságok rajzilag nyert felezőpontjainak összekötő vonala által és

3. a közvetlen méréssel nyert legmélyebb pontoknak összekötő vonala által.

A határvonal felmérése a budapesti stereografikus vetületi rendszer háromszögelési hálózatának alapján történt, mely rendszer kezdőpontjának (Gellérthegy) földrajzi összerendezői a következők:

földrajzi szélesség $47^{\circ} 29' 14''$. 930

„ hosszúság $36^{\circ} 42' 51''$. 690 (Ferrotól)

Ezen adatok szolgáltak alapul a két hármass határpont földrajzi összerendezőinek levezetéséhez:

MO. ČS. Ö. földrajzi szélesség $48^{\circ} 05' 31''$. 909

„ hosszúság $34^{\circ} 45' 35''$. 351 (Ferrotól)

MO. ČS. R. földrajzi szélesség $47^{\circ} 57' 16''$. 541

„ hosszúság $40^{\circ} 33' 495''$. 17 (Ferrotól).

A háromszögelés alkalmával elhelyezett új háromszögelési pontok \triangle jelzésű kövekkel lettek állandósítva. Anyaguk gránit vagy vörös márvány. Földalatti megjelölésük központosan elhelyezett keramitlappal történt.



Azon határkövek, melyek egyuttal nem sokszög-pontok, a sokszögoldalokról metszéssel (abscissa) és rendezőkkel (ordinata) vannak bemérve. A részletes határleírásba bevezetett rendezők pozitív előjelűek, ha az illető határkő a sokszögoldaltól Magyarország (MO) felé, és negatív előjelűek, ha a sokszögoldaltól Csehszlovákia (ČS) felé esik. Az 5. rovatban a negatív előjelű metszések azt jelentik, hogy az illető határkő a következő sokszögoldal meghosszabbítására visszafelé van bemérve; a pozitív előjelű metszések pedig, melyek a sokszögoldalnál hosszabbak, az előző sokszögoldalra vonatkoznak.

A sokszögmenet törési szögei az előző sokszögoldaltól a következő sokszögoldalra mérettek.

A vízfolyások mentén két oldalon elhelyezett sokszögmeneteknél a részletes határleírásba bevezetett oldalhosszak és törési szögek minden esetben csak az ugyanazon oldalon levő, közvetlen egymásután következő sokszögpontra vonatkoznak.

Az Adriai-tenger vízszintje fölötti **magasságok**, melyek a 10. rovatban vannak feltüntetve, kőveknél a kő tetejére, minden más pontnál pedig a föld színére vonatkoznak.



A határvonal helyzete a Dunában kereszt-szelvények által van meghatározva, melyek a két parton elhelyezett szelvénykövek által vannak megjelölve. A határvonalnak a szelvénykövektől időnkint érvényes távolsága

olajfestékkel van a szelvénykövekre ráfestve. A szelvénykövek és a Dunában levő határvonalon a térképen feltüntetett görbületi ívek és egyenesek átmeneti pontjainak összerendezői a budapesti stereografikus rendszerre vonatkoznak. A görbületi ívek sugarai a „Megjegyzések“ rovatban találhatóak és pozitív előjelűek, ha az ív középpontja Magyarország (MO) felé, és negatív előjelűek, ha Csehszlovákia (ČS) felé esik. A Dunára vonatkozó részletes határleírásban a 6., 7., 8. és 9. rovatok adatainak megállapítására az 1:2880 méretarányú Duna-térkép szolgált.

A részletes határtérképek a részletes határleírás szerves részét képezik; a kettő együtt képez egy egészet.

A határtérképek szakaszok szerint vannak rendezve és nyugatról keletre folytatólagosan számozva.

A határvonal részletes felmérése alkalmával a helyszínén mért összes adatok a felvételi előrajzokba vezetettek be. A határtérképek kidolgozása ezen felvételi előrajzok alapján történt. A felvételi előrajzok egy magyar és egy csehszlovák példányban készültek. A határvonalra vonatkozó mérési adatok mindkét példányban azonosak. Az egyes határrészleteknek határvonalat képező központi vonalai a térképen rajzi felezéssel állapítottak meg. Ezekről pótfelvételi előrajzok készültek két példányban, melyek a felvételi előrajzokhoz vannak csatolva.

A Túr patakra vonatkozó adatokról készített vázlatok a részletes határleíráshoz is csatolva vannak.

A felvételi előrajzok munkaszakaszonként vannak számozva és azonkívül az illető 1:2880 méretarányú térkép száma is rájuk van vezetve.

A magyar felvételi előrajzok Budapesten a m. kir. állami földmérési térképtárban, a csehszlovák felvételi előrajzok Prágában a közmunkaügyi minisztérium térképtárában őriztetnek.

Az összes felvételi előrajzokat és pótfelvételi előrajzokat a magyar és csehszlovák biztosok irták alá és a határbizottság elnöke hitelesítette.

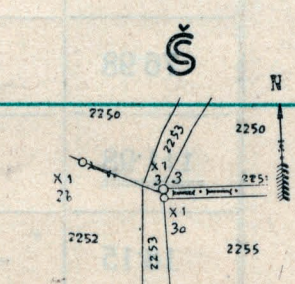
A határvonal kővel nem állandósított törési pontjainak esetleges későbbi kitűzésére szükséges adatok a felvételi előrajzokból veendő ki.

A hosszak méterben értendőek.

A határvonal mellett kétoldalt bemért 50 m széles sávban feltüntetett földrészletek kizárólag csak tájékozásra szolgálnak és azoknak semmiféle jogi jelentőségük nincs.

X. szakasz.

Szám	Neme	A sokszög-pont (és háromszögelési pont) száma	A határ részletes leírása kőtől-kőig (az előző kőtől)	Helyzetmeghatározás a sokszögoldalra vonatkoztatott összrendezőkkel		Távolság a közvetlenül előtte levő kőtől	Törési szög ČS (Csehszlovákia) felé		
				Irány: nyugat-kelet			o	'	''
a határkönek				X (aláhúzott számok a sokszögoldalak hosszai)	Y + jobbra - balra				
1	2	3	4	5	6	7	8		
X	O	△ Szőlőtető	L. előző lapot (IX. szakasz)						
X 1	P			28'66	+ 0'06	28'66			
X 1 1	I	1		53'69		25'03	179	52	09
X 1 1a	C		Egyenes vonalak	40'49	- 0'02	40'49			
X 1 2	I	2		56'17		15'68	179	23	42
X 1 2a	C			52'57	+ 0'61	52'57			
X 1 2b	C			92'36	+ 1'26	39'79			
X 1 3	I	3	A közös út középvonalába vont egyenes vonal	124'55		32'20	156	47	27
X 1 3a	C			- 0'30	+ 3'74	3'75			
X 1 4	I	4		100'41		100'78	182	03	15
X 1 4a	C			35'16	+ 2'33	35'24			
X 1 4b	C			67'43	- 3'41	32'78			
X 1 5	I	5		100'33		33'08	177	57	30
X 1 5a	C			74'70	- 4'25	74'82			
X 1 6	I	6	A közös út középvonala	94'84		20'58	180	07	42
X 1 6a	C			80'42	- 3'52	80'50			
X 1 7	I	7		124'80		44'52	178	12	54
X 1 8	I	8		110'01		110'01	183	59	48
X 1 9	I	9		112'16		112'16	176	37	03
X 1 9a	C			40'23	- 2'02	40'28			
X 1 9b	C			79'57	+ 4'19	39'83			
X 1 10	I	10	Az ikerkövek közti távolság felezőjéből vont egyenes vonal	80'06		4'22	98	50	51
X 2	P	△ 229	Egyenes vonal	67'64		67'64	179	29	12

A budapesti stereografikus vetületi rendszerre vonatkoztatott összrendezők: Y= X=	Magasság az Adriai-tenger színe felett	A határvonal helyszínrajza	A térképlap száma		Megjegyzések
			1:25000	1:2880	
9	10	11	12		13
- 93.956'46 - 88.208'91	278'88				
- 94.006'71 - 88.190'04	272'96				
- 94.059'32 - 88.170'41	259'93				
- 94.176'45 - 88.128'11	230'71				Ikerkövek
- 94.276'66 - 88.134'00	230'85	MO			
- 94.376'94 - 88.136'29	232'01		38	X 1	
- 94.471'60 - 88.141'83	229'56				Lásd a Kiegészítő határleírás 2001.-t
- 94.596'18 - 88.148'83	224'85				
- 94.705'75 - 88.158'43	232'31				
- 94.817'87 - 88.160'39	240'12				
- 94.897'68 - 88.166'51	246'81				Ikerkövek
- 94.902'93 - 88.233'94	258'23				

Szám	Neme	A sokszög-pont (és háromszögelési pont) száma	A határ részletes leírása kőtől-kőig (az előző kőtől)	Helyzetmeghatározás a sokszögoldalra vonatkoztatott összrendezőikkel		Távolság a közvetlenül előtte levő kőtől	Törési szög ČS (Csehszlovákia) felé		
				Irány: nyugat-kelet			o	'	''
1	2	3	4	5	6	7	8		
X 2 1	I			17:49	- 0:19	17:49			
X 2 1 a	C			55:21	+ 0:11	37:72			
X 2 2	I	11		85:22		30:01	180	13	48
X 2 2 a	C			28:31	- 1:21	28:34			
X 2 3	I	12		89:63		61:33	182	14	54
X 2 3 a	C			15:04	+ 0:22	15:04			
X 2 3 b	C			76:98	+ 0:74	61:94			
X 2 4	I	13		111:98		35:01	179	12	30
X 2 4 a	C			18:15	- 0:83	18:17			
X 2 4 b	C			44:48	- 0:39	26:33			
X 2 5	I	14	Egyenes vonalak	94:04		49:56	178	43	57
X 2 5 a	C			7:29	+ 0:18	7:29			
X 2 5 b	C			50:30	+ 0:19	43:01			
X 2 6	I			88:20	- 0:11	37:90			
X 3 1	P	15		122:76		34:56	181	21	36
X 3 2	I	16		17:96	- 0:10	17:96			
X 3 2	I	16		52:31		34:35	179	29	38
X 3 2 a	C			30:97	+ 0:25	30:97			
X 3 3	I	17		76:32		45:35	179	54	48
X 3 3 a	C			81:39	- 0:65	81:40			
X 3 3 b	C			166:41	- 0:54	85:02			
X 3 4	I	18	Egyenes vonal az úton keresztül	181:33		14:93	179	41	30
X 3 5	I		Egyenes vonal	102:86	- 0:05	102:86			

13

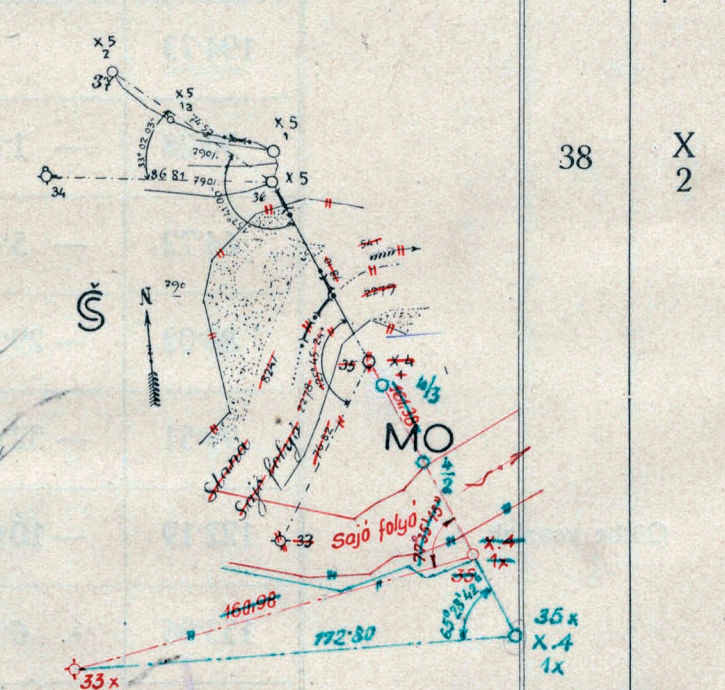
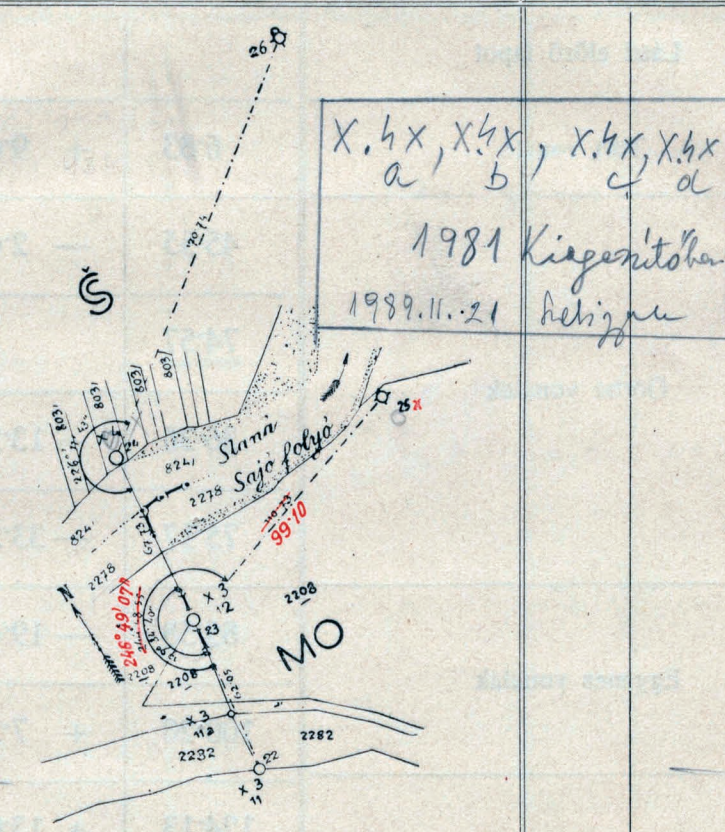
A budapesti stereografikus vetületi rendszerre vonatkoztatott összrendezőik: Y= X=	Magasság az Adriai-tenger színe felett	A határvonal helyszínrajza	A térképlap száma		Megjegyzések
			1:25000	1:2880	
9	10	11	12		13
- 94.908:79 - 88.318:97	239:99				
- 94.915:32 - 88.408:37	225:24				
- 94.927:84 - 88.519:66	203:38				
- 94.937:06 - 88.613:26	189:01		38	X 1	
- 94.946:39 - 88.735:68	209:23				
- 94.951:61 - 88.787:81	192:11				
- 94.958:54 - 88.863:78	160:09				
- 94.974:74 - 89.044:31	154:18				

Szám	Neme	A sokszög-pont (és háromszögelési pont) száma	A határ részletes leírása kőtől-kőig (az előző kőtől)	Helyzetmeghatározás a sokszögoldalra vonatkoztatott összrendezővel		Távolság a közvetlenül előtte levő kőtől	Törési szög ČS (Csehszlovákia) felé			
				Irány: nyugat-kelet			o	'	''	
1	2	3	4	5	6	7	8			
X 3 6	I	19		<u>216</u> ·93		114·07	180	15	55	
X 3 7	I			89·48	+ 0·15	89·48				
X 3 8	I	20		<u>183</u> ·38		93·90	179	39	45	
X 3 8a	C			41·97	+ 0·37	41·97				
X 3 9	I		Egyenes vonalak	99·90	— 0·20	57·93				
X 3 10	I	21		<u>200</u> ·09		100·19	180	03	53	
X 3 10a	C			94·86	— 0·12	94·86				
X 3 11	I	22		<u>155</u> ·79		60·93	179	17	06	
X 3 11a	C			23·30	— 0·72	23·31				
X 3 12	I	23		<u>62</u> ·05		38·76	179	34	40	
		10								

A budapesti stereografikus vetületi rendszerre vonatkoztatott összrendezők: Y = X =	Magasság az Adriai-tenger színe felett	A határvonal helyszínrajza	A térképlap száma		Megjegyzések
			1:25000	1:2880	
9	10	11	12		13
— 94.992·92 — 89.260·42	153 ·47				
— 95.009·13 — 89.443·04	153 ·34			X 1	
— 95.025·63 — 89.642·40	153·50		38		
— 95.038·66 — 89.797·62	153 ·67			X 2	
— 95.039·60 — 89.820·91					
— 95.043·07 — 89.859·50					

Szám	Neme	A sokszögpont (és háromszöglelési pont) száma	A határ részletes leírása kőtől-kőig (az előző kőtől)	Helyzetmeghatározás a sokszögoldalra vonatkoztatott összrendezővel		Távolság a közvetlenül előtte levő kőtől vagy sokszögponttól			Törési szög		
				Irány: nyugat-kelet		területén			ČS (Csehszlovákia) felé		
O = szakaszko P = főko I = mellékkő C = közbeiktatott kő		területén		X (aláhúzott számok a sokszög- oldalak hosszai)	Y (+ jobbra - balra)	MO (Magyar- országnak)	ČS (Csehszlo- vákiának)	o	'	''	
1	2	3	4	5	6	7	8				
X 3 12	I	23	L. előző lapot				179 34 40 244 48 55 246 49 07				
X 4x	P	24x	A Sajó főágának kisvízszini középvonalába vont egyenes vonal			67-73	226 11 43				
		25x				99-10 110-73	194 14 39 144 28 02				
		26				170-74	198 17 45 219 17 18 189 48 10				
		27x				87-56 111-70	109 11 33 260 20 12				
		27ax				135-10 51-75	282 29 07 229 29 42				
		28x				102-08 54-05	218 45 30 208 30 03 110-32 238 01 48				
		29x	A Sajó főágának kisvízszini középvonala (mozgó határ)			110-11 117-35	248 17 12 127 54 36				
		30x				85-54 87-33	229 22 45 165 28 45 91-92 206 48 56				
		31x				156-73 148-20	101 53 36 149 36 21				
		32x				77-27 78-46	123 42 03 176 52 24 91-75 135 32 08				
		33x				150-79 121-91	147 36 00 125 50 06 159 45 46				
		34				52-36 75-01	171 56 03				
X 4 1x	I	35x				160-98 76-82	77 35 15 125 45 24 172-80 65 28 42				
X 5	P	36	A Sajó főágának kisvízszini középvonalából vont egyenes vonal			86-81	33 02 03 152 41 00				
X 4 1x	I				0-00						
X 4 2	0I				75-38 75-10		75-10				
X 4 3	0I				111-89		36-79				
X 5	P				198-55		86-66				

A budapesti stereografikus vetületi rendszerre vonatkoztatott összrendezők:	Magasság az Adriai-tenger színe felett	A határvonal helyszínrajza	A térképlap száma		Megjegyzések
			1:25000	1:2880	
Y =	X =				
9	10	11	12		13
— 95.043-07 — 89.859-50	154-16				Ikerkövek
— 95.047-38 — 89.927-08	153-37	X.4x, X.4x, X.4x, X.4x a, b, c, d 1981 Kiegészítőben 1989.11.21 helyjén			Lásd az 1973. évi Kiegészítőt
— 95.146-47 — 89.899-36 891-83	153-39				zöld színnel Lásd az 1986. évi Kiegészítőt
— 95.177-89 — 90.037-07	153-39				teljes újfelmérés
— 95.207-93 — 89.992-57 897-46 897-73	153-08				Lásd a Kiegészítő határleírás 2001-ét!
— 95.255-35 — 89.971-78 897-46 90.028-31	153-13				
— 95.231-93 — 90.037-87 897-46 90.050-21 897-83	153-12				
— 95.289-35 — 89.859-46 978-49 854-59	152-73				
— 95.309-27 — 89.997-32 90.050-21 821-83	152-54				
— 95.427-75 — 89.806-05 822-41 807-94	152-54				
— 95.548-17 — 89.825-69 456-01 778-11	152-54				
— 95.459-55 — 89.966-45	152-54				
— 95.582-56 — 89.894-39 820-63	152-54				
— 95.546-31 — 89.963-50	152-54				



Lásd az 1973. évi Kiegészítőt

zöld színnel

Lásd az 1986. évi Kiegészítőt

teljes újfelmérés

Lásd a Kiegészítő határleírás 2001-ét!

Lásd az 1986. évi Kiegészítőt

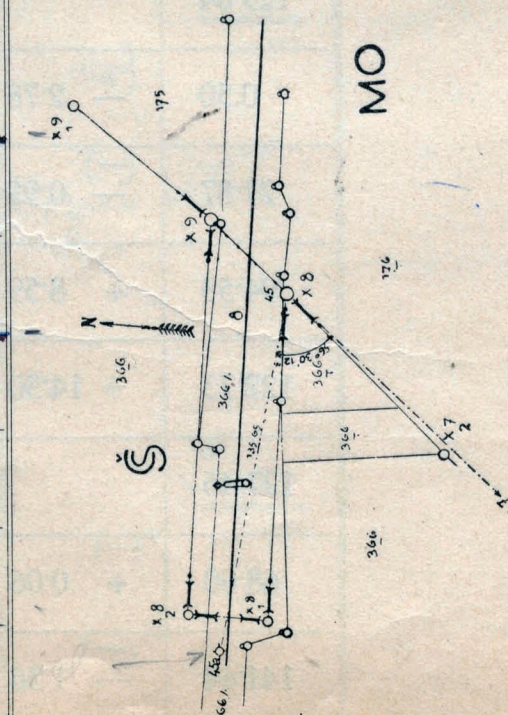
Szám	Neme	A sokszög-pont (és háromszögelési pont) száma	A határ részletes leírása kőtől-kőig (az előző kőtől)	Helyzetmeghatározás a sokszögoldalra vonatkoztatott összrendezővel		Távolság a közvetlenül előtte levő kőtől	Törési szög ČS (Cseh-szlovákia felé)			
				Irány: nyugat-kelet			o	'	''	
1	2	3	4	5	6	7	8			
X 5	P	36	Lásd előző lapot							
X 5 1	I		Tört vonal	6·83	+ 9·69	11·86				
X 5 1a	C			45·55	— 2·69	40·65				
X 5 2	I	37	Görbe vonalak	74·57		29·15	277	31	07	
X 5 3	I			36·36	— 13·26	38·70				
X 5 4	I			75·17	— 33·31	43·68				
X 5 4a	C		Egyenes vonalak	85·58	— 19·48	17·31				
X 5 5	I			100·20	+ 7·35	30·55				
X 5 5a	C			124·13	+ 13·02	24·59				
X 5 5b	C			158·84	+ 8·49	35·01				
X 5 6	I	38		194·73		36·89	95	23	01	
X 5 6a	C			30·28	— 1·85	30·34				
X 5 6b	C			64·72	— 5·45	34·63				
X 5 7	I			88·02	— 29·25	33·31				
X 5 7a	C			99·51	— 32·65	11·98				
X 5 7b	C		Görbe vonalak	122·19	— 10·05	32·02				
X 5 7c	C			153·06	+ 6·76	35·15				
X 5 8	I	38a		172·02		20·13	74	24	45	
X 5 8a	C			16·00	+ 11·29	19·58				
X 5 8b	C			33·35	— 14·24	30·87				
X 5 8c	C			53·10	— 12·90	19·79				
X 6	P	38b		76·38		26·62	326	06	35	
X 6 1	I			8·19	— 16·12	18·08				

A budapesti stereografikus vetületi rendszerre vonatkoztatott összrendezők:	Magasság az Adriai-tenger színe felett	A határvonal helyszínrajza	A térképlap száma		Megjegyzések
			1:25000	1:2880	
9	10	11	12		13
Y =					
X =					
— 95.485·21					
— 90.006·25					
— 95.616·76					
— 90.149·81	152·08				
			38	X 2	
— 95.501·38					
— 90.277·39					
— 95.460·53					
— 90.212·74					

Szám	Neme	A sokszög-pont (és háromszögelési pont) száma	A határ részletes leírása kötől-kőig (az előző kötől)	Helyzetmeghatározás a sokszögoldalra vonatkoztatott összerendezőkkel		Távolság a közvetlenül előtte levő kötől	Törési szög ČS (Csehszlovákia) felé		
				Irany: nyugat-kelet			o	'	''
1	2	3	4	5	6	7	8		
X 6 1a	C		Görbe vonalak	29:40	— 2:02	25:47			
X 6 1b	C			58:58	— 2:09	29:18			
		Δ 243		<u>75:78</u>			104	43	27
X 6 1c	C			18:09	+ 10:05	34:05			
X 6 2	I			34:71	+ 2:13	18:41			
X 6 2a	C		Egyenes vonal	57:02	— 23:32	33:84			
X 6 3	I			72:45	— 31:41	17:43			
X 6 3a	C		Görbe vonalak	98:78	— 19:64	28:84			
X 6 4	I	39a		<u>104:47</u>		20:45	303	46	49
X 6 4a	C			17:76	+ 7:65	19:34			
X 6 5	I		Egyenes vonal	34:06	+ 25:86	24:44			
X 6 5a	C			59:78	+ 38:91	28:85			
X 6 6	I			81:65	+ 26:54	25:13			
X 6 6a	C	39b		<u>96:63</u>		30:48	69	45	16
X 6 7	I			26:43	+ 9:66	28:14			
X 6 8	I			41:71	⁽⁺⁾ — 5:60	21:60			
X 6 8a	C		Görbe vonalak	66:79	— 10:70	25:59			
X 6 9	I	39c		^{101,96} <u>102:00</u>		36:80	303	04	31
X 6 10	I			39:54	— 30:60	50:00			
X 6 11	I			84:90	+ 9:83	60:76			
X 6 12	I	39		<u>103:21</u>		20:78	116	51	39
X 6 13	I			60:90	— 5:50	61:15			
X 6 14	I			100:12	+ 6:22	40:93			

A budapesti stereografikus vetületi rendszerre vonatkoztatott összerendezők:	Magasság az Adriai-tenger színe felett	A határvonal helyszínrajza	A térképlap száma		Megjegyzések
			1:25000	1:2880	
9	10	11	12		13
— 95.458'41 — 90.288'49	153.42				A határvonalon kívül
— 95.356'67 — 90.312'20					
— 95.427'26 — 90.378'26					
— 95.387,48 — 90.391,96					
— 95.336'13 — 90.424'00					
— 95.425'27 — 90.476'03	152.57				

Szám	Neme	A sokszög-pont (és háromszögelési pont) száma	A határ részletes leírása kőtől-kőig (az előző kőtől)	Helyzetmeghatározás a sokszögoldalra vonatkoztatott összrendezőikkel		Távolság a közvetlenül előtte levő kőtől	Törési szög ČS (Csehszlovákia) felé		
				Irány: nyugat-kelet			o	'	''
1	2	3	4	X (aláhúzott számok a sokszögoldalak hossza)	y (+ jobbra - balra)	7	8		
X 6 26	I		Görbe vonalak	126.75	- 36.12	21.42			
X 6 26a	C			143.83	- 21.30	22.61			
X 6 26b	C			167.29	+ 0.17	31.80			
X 6 27	I	42	Egyenes vonal	<u>204.29</u>		37.00	140	00	27
X 6 27a	C		Görbe vonalak	16.34	+ 5.84	17.35			
X 6 28	I			31.81	- 4.49	18.60			
X 6 28a	C			53.02	- 7.00	21.36			
X 6 28b	C			75.30	- 6.70	22.28			
X 6 28c	C		Egyenes vonal	92.17	- 9.87	17.17			
X 6 28d	C		Tört vonal	113.55	- 27.32	27.60			
X 6 28e	C		Egyenes vonal	155.73	- 11.76	44.96			
X 6 29	I	43	Tört vonalak	<u>171.92</u>		20.01	251	01	24
X 6 29a	C			17.79	- 4.34	18.31			
X 6 30	I		Egyenes vonalak	73.84	- 9.03	56.25			
X 6 30a	C			102.65	- 8.99	28.81			
X 6 30b	C			132.46	- 8.58	29.81			
X 6 31	I			159.78	- 8.03	27.33			
X 7 1	P	44	Egyenes vonal a műúton keresztül	<u>170.83</u>		13.67	183	01	33
X 7 2	C			3.22		3.22			
X 7 1	I			61.56	+ 0.25	61.56			
X 7 2	I		Egyenes vonalak	115.79	- 1.51	54.26			
X 8 1	P	45		<u>201.27</u>		85.49	56	30	12
X 8 1	I			122.82	- 16.05	123.86			
		45a		<u>135.65</u>			360	00	00

A budapesti stereografikus vetületi rendszerre vonatkoztatott összrendezők: Y= X=	Magasság az Adriai-tenger színe felett	A határvonal helyszínrajza	A térképlap száma		Megjegyzések
			1:25000	1:2880	
9	10	11	12		13
-95575,42 -90871,08					
-95.630.64 -90.936.42	153.29				
				X 2	
-95.558.62 -91.092.52	154.64		38		
				X 3	
-95.682.03 -91.210.64	155.74				
-95.834.59 -91.341.94	154.61				
-95.704.05 -91.378.84					

Lásd az 1973. évi Kiegészítőt
Lásd a Kiegészítő határleírás 2005.-t!

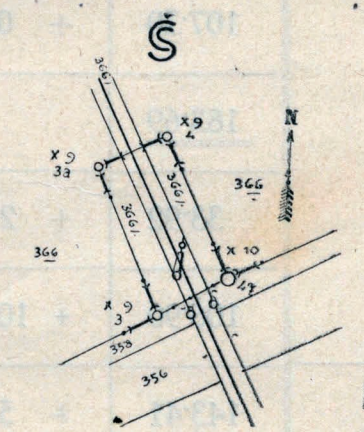
A határvonalon kívül

Szám	Neme	A sokszög-pont (és háromszögelési pont) száma	A határ részletes leírása kőtől-kőig (az előző kőtől)	Helyzetmeghatározás a sokszögoldalra vonatkoztatott összrendezőikkel		Távolság a közvetlenül előtte levő kőtől	Törési szög ČS (Csehszlovákia) felé		
				Irány: nyugat-kelet			o	'	''
a határkönek				X (aláhúzott számok a sokszögoldalak hosszai)	Y (+ jobbra - balra)				
O = szakasz	P = fő	I = mellék							
C = közbeiktatott									
1	2	3	4	5	6	7	8		
X 8 2	I		Egyenes vonal a szabványos nyomtávú vasuton keresztül	9·19	— 13·73	30·00			
X 8		45	Egyenes vonal	135·65			121	46	12
X 9	P			39·82	+ 1·40	149·88			
X 9 1	I		Tört vonal	107·52	— 1·97	67·78			
X 9 2	I	46	Egyenes vonalak	177·31		69·82	184	58	03
X 9 2a	C			43·35	— 0·51	43·35			
X 9 3	I			145·69	+ 0·86	102·35			
X 9 3a	C			149·98	— 60·78	61·78			
X 9 4	I		Egyenes vonal a szabványos nyomtávú vasuton keresztül	179·90	— 59·19	29·94			
X 10	P	47		175·83		59·33	179	03	30
X 10 1	I			101·67	+ 7·78	101·97			
X 10 1a	C			103·19	— 2·55	10·44			
X 10 2	I	48		185·77		82·62	167	41	12
X 10 3	I			9·99	— 27·85	29·59			
X 10 4	I			77·53	— 11·02	69·61			
X 10 5	I	49	Egyenes vonalak	129·04		52·68	184	29	12
X 10 5a	C			0.50	(+) 2·78	2·82			
X 10 5b	C			27·87	(-) 0·95	27·43			
X 10 5c	C			94·59	+ 8·59	67·40			
X 10 6	I			122·73	+ 14·30	28·71			
X 11	P	50		127·46		15·04	195	25	42
X 11 1	I			68·60	(+) 0·06	68·60			
X 11 1a	C			141·44	(-) 1·36	72·85			

22

A térkép alapján
@ előjel teras!
2003.05.09
8:30

@ előjel teras!

A budapesti stereografikus vetületi rendszerre vonatkoztatott összrendezők:	Magasság az Adriai-tenger színe felett	A határvonal helyszínrajza	A térképlap száma		Megjegyzések
Y =			1:25000	1:2880	
X =					
9	10	11	12		13
— 95.834·59 — 91.341·94	154·61				45—X 8
— 95.965·44 — 91.461·60	154·91				
— 96.105·02 — 91.568·54	155·30	MO			
— 96.250·62 — 91.683·93	155·70		38	X 3	
— 96.332·34 — 91.783·81	156·69				
— 96.352·31 — 91.803·28		Terasz ell!			
— 96.420·53 — 91.875·84	164·59				
— 96.542·73 — 91.947·25					

Szám	Neme	A sokszög-pont (és háromszögelési pont) száma	A határ részletes leírása kőtől-kőig (az előző kőtől)	Helyzetmeghatározás a sokszögoldalra vonatkoztatott összrendezőkkal		Távolság a közvetlenül előtte levő kőtől	Törési szög ČS (Csehszlovákia) felé		
				Irány: nyugat-kelet			o	'	''
1	2	3	4	X (aláhúzott számok a sokszögoldalak hosszai)	y (+ jobbra - balra)	7	8		
X 11 2	I	51		190 ⁴² ·31		48·89	178	01	27
X 11 2a	C			64·90	- 2·05	64·93			
X 11 2b	C			125·24	- 4·03	60·37			
X 11 2c	C			156·32	- 2·89	31·10			
X 11 3	I	52	Egyenes vonalak	174·92		18·82	193	18	24
X 11 4	I			107·70	+ 0·40	107·70			
X 11 5	I	53		183·69		75·99	174	01	36
X 11 5a	C			33·92	+ 2·88	34·04			
X 11 6	I			106·90	+ 10·35	73·36			
X 11 6a	C		Tört. vonal	143·41	+ 5·92	36·78			
X 11 7	I	54		179·70		36·77	169	43	36 45
X 11 8	I		Egyenes vonalak	63·01	+ 0·09	63·01			
X 11 9	I	55		182·27 182,32	- 0,05 (-) 0,04	119·26 113,99	106	19	54
X 12 1	P	56	Az ikerkövek közti távolság felezőjébe vont egyenes vonal	2·28 186,54	+ 8·13 4,23	8·44 4,23	106	23	54
X 12 2	I			80·10		78·24	179	55	00
X 12 3	I	57	A közös-műút középvonala	51·76	+ 8·69	52·49			
X 12 4	I			149·43		98·06	180	21	06
X 13 1	P	58		61·71 354,63 125·60		62·38	256	09	37 09
X 13 1a	I		Az ikerkövek közti távolság felezőjéből vont egyenes vonal	4,09 8·20 11,25	(-) 0,39 + 0·76 + 0,77	4,11 8·23 7,17			
X 13 2	I	59	Egyenes vonalak	64,51 68·63	(-) 58 + 3·73	53,33 60·50			
X 13 2a	C			110,19 114·30		45·82	178	07	38 15
X 13 2a	C			66·52	- 1·11	66·53			

A budapesti stereografikus vetületi rendszerre vonatkoztatott összrendezők:	Magasság az Adriai-tenger színe felett	A határvonal helyszínrajza	A térképlap száma		Megjegyzések
			1:25000	1:2880	
9	10	11	12	13	
- 96.584·01 - 91.973·49	165·03				
- 96.731·09 - 92.068·23	164·86				
- 96.904·29 - 92.129·49	164·64		38		
- 97.066·58 - 92.206·72	166·26	≡ (1984)			
- 97.117,80 - 92.243,44		≡ (1984)			
- 97.214·60 - 92.313·16		≡ (1984)			Ikerkövek
- 97.221,58 - 92.318,01		≡ - 97.218,06 (1984) - 92.315,53			
- 97.188·05 - 92.388·78	172·81				
- 97.138·28 - 92.529·71	173·17				Lásd az 1984-évi kiegészítőt Lásd a Kiegészítő határleírás 2005-
- 97.097·16 - 92.648·37		- 97.100,81 (1984) - 92.650,28	39		Ikerkövek
- 97.104,45 - 92.652,19					
- 97.156,78 - 92.682,56					
- 97.193·07 - 92.710·53	181·67				X 4

Szám	Neme	A sokszög-pont (és háromszögelési pont) száma	A határ részletes leírása kötől-kőig (az előző kötől)	Helyzetmeghatározás a sokszögoldalra vonatkoztatott összehajlásokkal		Távolság a közvetlenül előtte levő kötől	Törési szög ČS (Csehszlovákia) felé			A budapesti stereografikus vetületi rendszerre vonatkoztatott összehajlások: Y = X =	Magasság az Adriai-tenger színe felett	A határvonal helyszínrajza	A térképlap száma		Megjegyzések
				Irány: nyugat-kelet	X (aláhúzott számok a sokszögoldalak hosszai)		Y + jobbra - balra	o	'				''	1:25000	
1	2	3	4	5	6	7	8			9	10	11	12	13	
X 13 3	I	60	Egyenes vonalak	<u>100·83</u>		34·33	183	13	54	- 97.275·85 - 92.768·14	182·96				
X 13 3 a	C			47·80	- 0·61	47·80									
X 13 3 b	C			122·99	- 0·22	75·19									
X 13 4	I	61		<u>159·39</u>		36·40	174	42	21	- 97.411·62 - 92.851·68	183·54				
X 13 4 a	C			38·22	+ 1·82	38·26									
X 13 4 b	C			86·53	+ 2·58	48·32									
X 13 5	I	62	Tört vonalak	<u>177·05</u>		90·56	184	07	00	- 97.553·25 - 92.957·99	185·02				
X 13 5 a	C			60·86	-- 4·30	61·01									
X 13 5 b	C			101·76	- 4·44	40·90									
X 13 5 c	C	63		<u>134·55</u>		33·09	186	58	24	- 97.666·40 - 93.030·84	192·36				
X 13 6	I			32·07	+ 2·08	32·14									
X 13 6 a	C			95·15	+ 8·51	63·41									
X 13 7	I			113·44	+ 5·73	18·50									
X 14	P	Δ 247		<u>126·13</u>		13·92	146	46	51	- 97.779·97 - 93.085·75	198·33				
X 14 1	I		Egyenes vonalak	49·62	- 3·09	49·72									
X 14 2	I			106·50	+ 0·30	56·98									
X 14 2 a	C			131·10	+ 3·52	24·81									
X 14 2 b	C			169·86	+ 5·39	38·81									
X 14 3	I	64		<u>242·02</u>		72·36	170	44	54	- 97.904·59 - 93.293·21	198·44				
X 14 4	I			65·13	+ 0·38	65·13									
X 14 4 a	C		122·21	+ 0·38	57·08										
X 14 5	I	65		<u>174·90</u>		52·69	180	32	12	- 97.969·38 - 93.455·67	198·03				
X 14 5 a	C		40·18	- 1·51	40·21										

23

39 X
4

Szám	Neme	A sokszög-pont (és háromszögelési pont) száma	A határ részletes leírása kötől-kőig (az előző kötől)	Helyzetmeghatározás a sokszögoldalra vonatkoztatott összrendezőikkel		Távolság a közvetlenül előtte levő kötől	Törési szög ČS (Csehszlovákia) felé			
				Irány: nyugat-kelet						
1	2	3	4	X (aláhúzott számok a sokszögoldalak hosszai)	Y + jobbra - balra	7	8			
X 14 6	I		Egyenes vonalak	86'07	— 0'49	45'90				
X 14 7	I	66		<u>132'76</u>		46'69	241	19	51	
X 15	P	67		<u>73'08</u>		73'08	105	52	30	
X 15 a	C			16'80	— 2'88	17'05				
X 15 b	C			35'07	— 4'26	18'32				
X 15 c	C			62'77	— 5'00	27'71				
X 15 1	I		Az út délkeleti széle	121'51	— 3'67	58'75				
X 15 2	I	68		<u>200'99</u>		79'56	186	37	21	
X 15 2a	C			78'59	— 5'26	78'77				
X 15 3	I	69		<u>125'89</u>		47'59	198	59	30	
X 15 3a	C			39'36	— 1'13	39'38				
X 15 4	I	70		<u>137'88</u>		98'53	180	17	24	
X 15 4a	C			90'71	— 1'14	90'72				
X 15 5	I	71		<u>164'10</u>		73'40	178	09	45	
X 15 6	I			Tört vonal	66'86	+ 2'40	66'90			
X 16	P	72		Egyenes vonal	<u>115'79</u>		48'99	89	01	09
X 16 1	I	M	Az ikerkövek közti távolság felezőjébe vont egyenes vonal	1'40	+ 4'78	4'98				
X 16 1a	C	S	A közös út középvonala	10'40	— 2'53	11'60				
X 16 1b	C	M		55'34	— 12'17	45'96				
X 16 1c	C	Č		92'32	— 12'84	36'99				
X 16 2	I	M 73		<u>126'14</u>	126,17	36'18	195	26	48	
X 16 2a	C	S		61'20	— 2'77	61'26				
X 16 3	I	M 74		<u>115'44</u>	115,46	54'31	168	10	18	

A budapesti stereografikus vetületi rendszerre vonatkoztatott összrendezőik: Y= X=	Magasság az Adriai-tenger színe felett	A határvonal helyszínrajza	A térképlap száma		Megjegyzések
			1:25000	1:2880	
9	10	11	12	13	
— 98.019'73 — 93.578'53					
— 98.092'37 — 93.586'68	197'95				
— 98.125'51 — 93.784'92	200'74				X 4
— 98.160'47 — 93.905'86	202'05				
— 98.239'77 — 94.018'64	201'25		39		
— 98.334'84 — 94.152'38	200'69	✓ Banque			
— 98.398'86 — 94.248'85		✓			
— 98.400'26 — 94.253'63					
— 98.388'73 — 94.252'32					
— 98.345'67 — 94.268'42					
— 98.314'15 — 94.287'78					
— 98.292'57 — 94.316'83	200'08	✓			
— 98.249'59 — 94.360'50					
— 98.215'38 — 94.402'69	201'08	✓			

Lásd a Kiegészítő határleírás 2001.-t!

Szám	Neme	A sokszög-pont (és háromszögelési pont) száma	A határ részletes leírása kőtől-kőig (az előző kőtől)	Helyzetmeghatározás a sokszögoldalra vonatkoztatott összrendezőkkel		Távolság a közvetlenül előtte levő kőtől	Törési szög ČS (Csehszlovákia) felé		
				Írány: nyugat-kelet			o ' "		
a határkönek				X (aláhúzott számok a sokszögoldalak hosszai)	Y (+ jobbra - balra)				
1	2	3	4	5	6	7	8		
X 16 3a	C			66:22	± 5:05	66:41			
X 16 4	I	75		166:32	166,34	100:23	172	30	21
X 16 4a	C		A közös út középvonala	39:50	- 4:40	39:75			
X 16 4b	C			78:64	- 2:32	39:20			
X 16 4c	C			125:54	- 6:60	47:10			
X 16 5	I	76	Az ikerkövek közti távolság felezőjéből vont egyenes vonal	123:96	123,97	6:78	225	51	36
X 16 6	I			15:40	- 0:56	15:41			
X 16 6a	C			106:62	0:00	91:22			
X 16 7	I	77		150:28		43:66	178	05	45
X 16 8	I		Egyenes vonalak	72:71	+ 1:22	72:72			
X 17	P	78		120:71		48:02	257	55	18
X 17 1	I			49:78	+ 3:07	49:87			
X 17 1a	C			85:51	+ 4:25	35:75			
X 17 2	I	79	Tört vonal	152:50		67:12	181	21	03
X 17 2a	C			63:63	- 0:46	63:63			
X 17 3	I			125:62	+ 1:58	62:02			
X 17 3a	C		Egyenes vonalak	158:14	+ 1:40	32:52			
X 17 4	I	80		180:55		22:46	146	38	48
X 17 4a	C			21:13	+ 8:66	22:83			
X 17 4b	C			45:80	+ 4:71	24:98			
X 17 4c	C			80:49	- 17:51	41:20			
X 17 5	I		Tört vonalak	100:75	- 19:09	20:32			
X 17 5a	C		23	164:67	- 9:68	64:61			

A budapesti stereografikus vetületi rendszerre vonatkoztatott összrendezők: Y= X=	Magasság az Adriai-tenger színe felett	A határvonal helyszínrajza	A térképlap száma		Megjegyzések
			1:25000	1:2880	
9	10	11	12		13
- 98 164,93 - 94 445,90	X				
- 98.081:18 - 94.500:98	203:03	✓			
- 98 044,42 - 94 516,11	✓				
- 98 011,10 - 94 536,75	X				
- 97 967,91 - 94 555,54	✓				
- 97.972:47 - 94.560:57	203:68	✓			Ikerkövek
					Lásd a Kiegészítő határleírás 2001.-t!
- 97.932:53 - 94.705:45	201:91	✓			
- 97.896:63 - 94.820:68	✓				
			39	X 5	
- 98.029:51 - 94.895:49	207:09	✓			
- 98.188:85 - 94.980:34	212:03	✓			

Szám	Neme	A sokszög-pont (és háromszögelési pont) száma	A határ részletes leírása kőtől-kőig (az előző kőtől)	Helyzetmeghatározás a sokszögoldalra vonatkoztatott összrendezőikkel		Távolság a közvetlenül előtte levő kőtől	Törési szög (Csehszlovákia) felé		
				Irány: nyugat-kelet			o ' "		
1	2	3	4	5	6	7	8		
X 17 6	I	81	Egyenes vonal	202:45		39:00	193	13	03
X 17 6 a	C		Tört vonal	43:79	+ 2:12	43:84			
X 17 7	I			104: 79 ³⁹	+ 2:01	60:60			
X 17 7 a	C			170:50	- 0:30	66:15			
X 17 8	I	82		245:20		74:70	175	52	48
X 17 9	I			65:27	- 1:42	65:29			
X 17 10	I		Egyenes vonalak	119:33	- 1:49	54:06			
X 17 11	I	83		162:96		43:66	180	41	33
X 17 11 a	C			41:06	+ 1:15	41:08			
X 17 12	I			100:17	- 0:07	59:13			
X 17 13	I	84		155:31		55:14	179	26	12
X 17 13 a	C			52:07	+ 2:22	52:12			
X 17 14	I		Tört vonalak	121:00	+ 4:95	68:98			
X 18 1	P	85		225:94		105:06	175	08	51
X 18 1	I			73:38	+ 6:72	73:68			
X 18 1 a	C			127:45	+ 10:15	54:18			
X 18 1 b	C			171:82	+ 7:30	44:46			
X 18 2	I	86		217:66		46:42	167	11	12
X 18 2 a	C		Egyenes vonalak	42:21	- 1:99	42:26			
X 18 3	I	87		90:35		48:18	191	10	03
X 18 4	I			57:70	- 9:95	58:55			
X 18 4 a	C			104:09	- 8:16	46:44			
X 18 4 b	C			144:00	- 5:50	40:00			

23

A budapesti stereografikus vetületi rendszerre vonatkoztatott összrendezők:	Magasság az Adriai-tenger színe felett	A határvonal helyszínrajza	A térképlap száma		Megjegyzések
			1:25000	1:2880	
9	10	11	12		13
Y = X = — 98.285:80 — 95.158:02	215:65	✓			
— 98.449:31 — 95.340:65	228:72	✓		X 5	
— 98.548:98 — 95.469:52	242:55	✓			
— 98.645:45 — 95.591:18	255:23	✓			
— 98.784:05 — 95.769:55	266:34	✓		39	
— 98.902:55 — 95.952:06	275:46	✓			X 6
— 98.933:70 — 96.036:83	275:12				

Lásd a Kiegészítő határleírás 2005-tl

Lere Lohr

Kaprosy

Szám	Neme	A sokszög-pont (és háromszögelési pont) száma	A határ részletes leírása kőtől-kőig (az előző kőtől)	Helyzetmeghatározás a sokszögoldalra vonatkoztatott összrendezővel		Távolság a közvetlenül előtte levő kőtől	Törési szög ČS (Csehszlovákia) felé		
				Írány: nyugat-kelet			o	'	''
1	2	3	4	X (aláhúzott számok a sokszögoldalak hosszai)	Y (+ jobbra - balra)	7	8		
X 18 5	I	88	Egyenes vonalak	181·92		38·32	185	26	24
X 18 5 a	C			35·49	+ 1·92	35·54			
X 18 6	I			74·96	+ 3·36	39·50			
X 19	P	89	Tört vonal	131·57		56·71	172	58	00
X 19 1	I		Egyenes vonal	50·18	+ 0·21	50·18			
X 19 2	I		Tört vonal	93·96	- 6·88	44·35			
X 19 3	I	90	Egyenes vonal	168·37		74·73	180	59	54
X 19 3 a	C		Tört vonalak	49·91	- 3·23	50·01			
X 19 3 b	C			99·07	- 3·05	49·16			
X 19 4	I	91		141·05		42·09	154	07	06
X 19 4 a	C		26·72	+ 0·94	26·74				
X 19 5	I	92	Egyenes vonalak	57·26		30·55	172	13	51
X 19 5 a	C			35·24	- 0·09	35·24			
X 19 6	I	93		67·68		32·44	165	55	54
X 19 7	I		60·24	+ 1·88	60·27				
X 19 8	I	94	Az ikerkövek közti távolság felezőjébe vont egyenes vonal	119·97		59·76	172	46	30
X 19 8 a	C			- 0·70	+ 3·42	3·49			
X 19 9	I			42·98	+ 5·30	43·72			
X 19 9 a	C		80·83	+ 5·80	37·85				
X 19 10x	I	95	A közös út középvonala megszünt!	112·00		31·70	138	47	00
X 19 10 a	C			29·84	+ 13·50	32·74			
X 19 10 b	C			61·88	+ 15·00	32·07			
X 19 11	I			92·68	+ 10·65	31·11			

A budapesti stereografikus vetületi rendszerre vonatkoztatott összrendezők: Y= X=	Magasság az Adriai-tenger színe felett	A határvonal helyszínrajza	A térképlap száma		Megjegyzések
			1:25000	1:2880	
9	10	11	12		13
99.028·32 96.192·15	275·60				
99.107·09 96.297·49	284·99				
99.190·63 96.443·62	289·27				
99.262·73 96.564·80	295·23				
99.265,93 96.591,34					
99.267·59 96.621·84	296·72		39	X 6	
99.265,71 96.657,02					
99.264·16 96.689·42	294·27				
99.248,37 96.747,58					
99.229·14 96.804·15	295·57				
99.232,55 96.804,91			05		Ikerkövek
99.276,86 96.845,52			06		
99.204,30 96.880,25			07		
99.183·24 96.906·30	294·06		08		
99.161,72 96.930,99			09		
99.133,21 96.945,69			010		
99.103,39 96.954,54			011		

az előző kőtől az Adriai-tenger felé + log - ?

1989
Lásd az évi kiegészítőt
(36 old.)

Szám	Neme	A sokszög-pont (és háromszögelési pont) száma	A határ részletes leírása kőtől-kőig (az előző kőtől)	Helyzetmeghatározás a sokszögmegoldásra vonatkoztatott összrendezővel		Távolság a közvetlenül előtte levő kőtől	Törési szög (Csehszlovákia) felé		
				Irány: nyugat-kelet			X (aláhúzott számok a sokszögmegoldalak hosszai)	Y (+ jobbra - balra)	o
1	2	3	4	5	6	7	8		
X 19 12	I		Az közös út középvonala	106:40	- 2:76	19:18 19:19			
X 19 12a	C		Az ikerkövek közti távolság felezőjéből egyenes vonal	110:09	- 1:41	3:93 3:91			
X 20	P	96		113:88		4:04	304	28	04
X 20 1	I			51:16	+ 1:32	51:18			
X 20 2	I			94:35	+ 1:32	43:19			
X 20 3	I	97		136:49		42:16	177	58	57
X 20 3a	C		Egyenes vonalak	42:84	- 0:07	42:84			
X 20 4	I	98		85:14		42:30	178	52	26
X 20 5	I	99		61:89		61:89	179	03	33
X 20 5a	C			68:69	(+) 0:66	68:71			
X 20 5b	C		Tört vonal	138:69	(-) 4:68	70:25			
X 20 6	I	100	Az ikerkövek közti távolság felezőjébe vont egyenes vonal	139:45 ⁴⁰		4:74	184	11	14
X 20 6a	C			42:62	+ 4:77	42:89			
X 20 7	I			91:41	+ 1:87	48:88			
X 20 7a	C			152:09	+ 3:62	60:71			
X 20 8	I	101		207:03		55:06	177	58	36
X 20 8a	C			66:45	+ 2:45	66:51			
X 20 8b	C		A közös út középvonala	121:12	+ 1:36	54:68			
X 20 9	I	102		147:74		26:65	143	14	30
X 20 9a	C			36:64	- 0:28	36:64			
X 20 9b	C			60:78	+ 2:57	24:31			
X 20 9c	C			80:32	- 6:63	21:60			
X 20 10	I	103		83:89		7:53	213	33	38
X 20 10x X-32	I			10:53	0:00	17:44			

A budapesti stereografikus vetületi rendszerre vonatkoztatott összrendezők:	Magasság az Adriai-tenger színe felett	A határvonal helyszínrajza	A térképlap száma		Megjegyzések
			1:25000	1:2880	
9	10	11	12		13
Y = X =					
					Ikerkövek
					Lásd az 1989 évi kiegészítőt
					(36 old)
- 99.079:68 - 96.953:68	297:30				
					X 6
- 99.196:71 - 97.023:83	301:23				
- 99.268:12 - 97.070:13	303:63				
- 99.319:36 - 97.104:80	298:70				
- 99.433:52 - 97.184:80	277:05				Ikerkövek
					Lásd a Kiegészítő határleírás 2005-ét!
- 99.611:23 - 97.290:86	274:69				X 7
- 99.735:30 - 97.370:98	274:09				
- 99.764:51 - 97.449:60	274:41				

Szám	Neme	A sokszög-pont (és háromszögelési pont) száma	A határ részletes leírása kötől-kőig (az előző kötől)	Helyzetmeghatározás a sokszögoldalra vonatkoztatott összrendezőikkel		Távolság a közvetlenül előtte levő kötől	Törési szög ČS (Csehszlovákia) felé		
				Írány: nyugat-kelet			o	'	''
1	2	3	4	X [aláhúzott számok a sokszögoldalak hossza]	y + jobbra - balra	7	8		
X 20 11	I			65·73	- 2·16	55·20 65·77			
X 20 11 a	C			116·00	+ 0·05	50·32			
X 20 12	I	104		<u>143·05</u>		27·05	223	39	21
X 20 12 a	C		A közös út középvonala	19·92	+ 4·14	20·34			
X 20 13	I			64·39	+ 15·99	46·02			
X 20 14	I	105		<u>91·20</u>		31·22	187	06	42
X 20 15	I	(Sk)		17·51 ✓	(+) 26·34	31·64			
X 20 15 a	C	Hv	Az ikerkövek közti távolság felezőjéből vont egyenes vonal	20·28 ⁸⁸	(+) 24·02	4·10			
X 20 16	I	106		<u>54·81</u> ³		41·57	215	14	42
X 20 17	I	107		<u>31·80</u> ³		31·80	98	37	16
Egyenes vonalak									
X 20 18	I			29·90	- 0·03	29·90			
XI	O	△ Veternik Szélmalom-tető		<u>79·22</u>		49·32	179	56	30

A budapesti stereografikus vetületi rendszerre vonatkoztatott összrendezők: Y= X=	Magasság az Adriai-tenger színe felett	A határvonal helyszínrajza	A térképlap száma		Megjegyzések
			1:25000	1:2880	
9	10	11	12		13
- 99.880·13 - 97.533·75	286·41				
- 99.970·57 - 97.521·64	295·13		39	X 7	Ikerkövek
- 100.023·60 - 97.507·69	300·80				
- 100.044·04 - 97.483·33					
- 100.111·64 - 97.524·59	305·82				

Lásd a Kiegészítő határleírás 2005.-t!