



MAGYARORSZÁG HIVATALOS LAPJA
2017. július 5., szerda

Tartalomjegyzék

180/2017. (VII. 5.) Korm. rendelet	A nemzetbiztonsági szolgálatok által közzeendő adatokról	17500
181/2017. (VII. 5.) Korm. rendelet	A vizsgálóállomás engedélyezésének részletes eljárási szabályairól	17501
182/2017. (VII. 5.) Korm. rendelet	A Kormány tagjainak feladat- és hatásköréről szóló 152/2014. (VI. 6.) Korm. rendelet módosításáról	17508
183/2017. (VII. 5.) Korm. rendelet	A Szerencsejáték Felügyeletről	17509
184/2017. (VII. 5.) Korm. rendelet	A hivatalos statisztikáról szóló 2016. évi CLV. törvény végrehajtásáról	17511
185/2017. (VII. 5.) Korm. rendelet	Az R76 gyorsút M7 autópálya Holládi csomópont és Fenépuszta közötti szakasza nyomvonalának megállapításáról	17523
186/2017. (VII. 5.) Korm. rendelet	A Kübekháza–Rábé (Szerbia) összekötő út (43112 jelű út meghosszabbítása) Kübekháza és a magyar–szerb országhatár közötti szakasza nyomvonalának megállapításáról	17536
187/2017. (VII. 5.) Korm. rendelet	A 2. számú, Budapest–Esztergom vasútvonal Dorog kül- és belterületi szakasza nyomvonalának megállapításáról	17540
188/2017. (VII. 5.) Korm. rendelet	A tankerületi központok fenntartásában működő egyes köznevelési intézmények fenntartóváltásával összefüggő intézkedésekről, valamint a Klebelsberg Intézményfenntartó Központ fenntartásában működő egyes szakképzési feladatot ellátó köznevelési intézmények fenntartóváltásával összefüggő intézkedésekről szóló 120/2015. (V. 21.) Korm. rendelet módosításáról	17544
17/2017. (VII. 5.) BM rendelet	Egyes miniszteri rendeleteknek a Készenléti Rendőrség szolgálati beosztásaival összefüggő módosításáról	17546
1444/2017. (VII. 5.) Korm. határozat	A kormányzati informatikai infrastruktúra környezet konszolidációjáról és a központosított kormányzati infokommunikációs szolgáltatások továbbfejlesztéséről	17551

III. Kormányrendeletek

A Kormány 180/2017. (VII. 5.) Korm. rendelete a nemzetbiztonsági szolgálatok által közzéteendő adatokról

A Kormány

az információs önrendelkezési jogról és az információszabadságról szóló 2011. évi CXII. törvény 72. § (1) bekezdés e) pontjában kapott felhatalmazás alapján,

a Nemzeti Adatvédelmi és Információszabadság Hatóság véleményének kikérésével,

az Alaptörvény 15. cikk (1) bekezdésében meghatározott feladatkörében eljárva

a következőket rendeli el:

- 1. §** A nemzetbiztonsági szolgálatok az információs önrendelkezési jogról és az információszabadságról szóló 2011. évi CXII. törvény 37. § (4) bekezdésben foglaltak alapján – tevékenységükhöz kapcsolódóan – az 1. melléklet szerinti közzétételi listában meghatározott adatokat közzéteszik.
- 2. §** Ez a rendelet a kihirdetését követő napon lép hatályba.
- 3. §** A kormányzati stratégiai irányításról szóló 38/2012. (III. 12.) Korm. rendelet 25. § (2) bekezdése helyébe a következő rendelkezés lép:
„(2) A polgári nemzetbiztonsági szolgálatok a nemzetbiztonsági szolgálatok által közzéteendő adatokról szóló kormányrendeletben foglaltak szerint teszik közzé a kormányzati stratégiai irányításhoz kapcsolódó adatokat.”
- 4. §** Hatályát veszti a polgári nemzetbiztonsági szolgálatok által közzéteendő adatok köréről szóló 7/2005. (XII. 28.) MeHVM rendelet.

Orbán Viktor s. k.,
miniszterelnök

1. melléklet a 180/2017. (VII. 5.) Korm. rendelethez

Közzétételi lista

I. Szervezeti, személyzeti adatok

	A	B	C
1.	Adat	Frissítés	Megőrzés
2.	A nemzetbiztonsági szolgálat hivatalos neve, székhelye, postai címe, telefon- és telefaxszáma, elektronikus levélcíme, honlapja (amennyiben a szolgálat honlapja tartalmazza, a megyei kirendeltség címe, elérhetősége)	A változásokat követően azonnal	Az előző állapot törlendő
3.	A nemzetbiztonsági szolgálatok szervezeti felépítése igazgatósági (ennek hiányában szervezeti egység) szintig, továbbá a hatósági feladatokat ellátó szervezeti egységek, a törvényben meghatározott feladataik rögzítésével	A változásokat követően azonnal	Az előző állapot törlendő
4.	A nemzetbiztonsági szolgálat főigazgatója és helyettesei neve, szolgálati beosztása, rendfokozata	A változásokat követően azonnal	Az előző állapot törlendő
5.	Amennyiben van, a nemzetbiztonsági szolgálaton belüli ügyfélkapcsolati iroda elérhetősége és az ügyfélfogadási rend	A változásokat követően azonnal	Az előző állapot törlendő

6.	A nemzetbiztonsági szolgálat felett törvényességi ellenőrzést gyakorló szerv hivatalos neve, székhelye, postai címe, telefon- és telefaxszáma, elektronikus levélcíme, honlapja	A változásokat követően azonnal	Az előző állapot 1 évig archívumban tartásával
----	---	---------------------------------	--

II. Tevékenységre, működésre vonatkozó adatok

	A	B	C
1.	Adat	Frissítés	Megőrzés
2.	A nemzetbiztonsági szolgálat feladatát, hatáskörét és alaptevékenységét meghatározó, a szervezetre vonatkozó alapvető jogszabályok	A változásokat követően azonnal	Az előző állapot 1 évig archívumban tartásával
3.	Amennyiben van, a nemzetbiztonsági szolgálat nyilvános kiadványainak címe, témája, a hozzáférés módja, a kiadvány ingyenessége, illetve a költségtérítés mértéke	Negyedévente	Az előző állapot 1 évig archívumban tartásával
4.	A nemzetbiztonsági szolgálatnál végzett alaptevékenységgel kapcsolatos külső vizsgálatok, ellenőrzések nyilvános megállapításai	A vizsgálatról szóló jelentés megismerését követően haladéktalanul	Az előző állapot 1 évig archívumban tartásával
5.	A nemzetbiztonsági szolgálatra vonatkozó különös és egyedi közzétételi lista	A változásokat követően azonnal	Az előző állapot törlendő
6.	A közérdekű adatok megismerésére irányuló igények intézésének rendje	Negyedévente	Az előző állapot törlendő
7.	A nemzetbiztonsági szolgálat működésével, tevékenységével kapcsolatos, az állampolgárok tájékoztatásául szolgáló közlemények, információk	A változásokat követően azonnal	Az előző állapot 1 évig archívumban tartásával

III. Gazdálkodási adatok

	A	B	C
1.	Adat	Frissítés	Megőrzés
2.	A költségvetési törvényben szereplő, az adott nemzetbiztonsági szolgálatra vonatkozó költségvetési cím alatt található adatok	A változásokat követően azonnal	A külön jogszabályban meghatározott ideig, de legalább 10 évig archívumban tartásával

A Kormány 181/2017. (VII. 5.) Korm. rendelete a vizsgálóállomás engedélyezésének részletes eljárási szabályairól

A Kormány a közúti közlekedésről szóló 1988. évi I. törvény 48. § (3) bekezdés a) pont 24. alpontjában kapott felhatalmazás alapján, az Alaptörvény 15. cikk (1) bekezdésében meghatározott feladatkörében eljárva a következőket rendeli el:

- 1. §**
- (1) Vizsgálóállomás csak járműfenntartó szervezetnél, annak telephelyén és csak a közlekedési hatóság által kiadott engedély és sikeres auditálás vagy a nemzeti akkreditálásról szóló törvény szerinti akkreditált státusz alapján működhet.
 - (2) Az auditálás 2 évig, az akkreditált státusz 5 évig hatályos.

- 2. §** Az engedélyezési eljárás kérelemre indul, amelyet elbírálás céljából a kérelmező szervezet telephelyenként nyújt be. A kérelemről a telephely szerint illetékes közlekedési hatóság dönt.
- 3. §**
- (1) Az engedély iránti kérelem tartalmazza:
- annak a telephelynek a címét, amelyen a kérelmező szervezet a vizsgálóállomást működtetni kívánja,
 - a kérelmező szervezet elektronikus levelezési címét, telefonos elérhetőségét, pénzforgalmi számlájának számát és az azt vezető pénzügyi intézmény nevét, valamint képviselőjének és telephelyvezetőjének a nevét,
 - annak a járműkategóriának az 1. melléklet szerinti megnevezését, amelyre a kérelmező szervezet a vizsgálóállomást működtetni kívánja,
 - annak a közúti járművek műszaki megvizsgálásáról szóló rendeletben nevesített eljárásnak a megjelölését, amely szerint a kérelmező szervezet a vizsgálóállomást működtetni kívánja, valamint
 - annak igazolását, hogy a kérelmező szervezet a közúti járművek forgalomba helyezésével és forgalomban tartásával, környezetvédelmi felülvizsgálatával és ellenőrzésével, továbbá a gépjárműfenntartó tevékenységgel kapcsolatos egyes közlekedési hatósági eljárások díjáról szóló rendelet szerinti igazgatási szolgáltatási díjat (a továbbiakban: díj) megfizette.
- (2) A díjat telephelyenként kell megfizetni.
- 4. §**
- (1) A kérelmező szervezet a kérelemhez csatolja a megfelelő pénzügyi helyzetéről szóló igazolást.
- (2) A kérelmező szervezet pénzügyi helyzete abban az esetben megfelelő, ha a kérelem benyújtásának időpontjában köztartozásmentes adózónak minősül.
- (3) A megfelelő pénzügyi helyzet igazolható
- a Magyar Könyvvizsgálói Kamaránál bejegyzett könyvvizsgáló nyilatkozatával;
 - nyilvántartásba vett könyvvizsgálói társaság nyilatkozatával;
 - a Nemzeti Adó- és Vámhivatal által vezetett köztartozásmentes adózási adatbázis vagy a székhely szerinti települési önkormányzat által vezetett hasonló célú adatbázis adataival.
- (4) A könyvvizsgálói nyilatkozatnak a gazdálkodó szervezet számvitelről szóló törvény alapján készített beszámolója (beszámoló hiányában nyitómérleg, vagyonmérleg vagy vagyonkimutatás) alapján kell tanúsítania a (2) bekezdésben foglaltak – egy évnél nem régebbi időpontban való – teljesülését. A közlekedési hatóság a kérelmező szervezettől kérheti a könyvvizsgálói nyilatkozat alapjául szolgáló bármely dokumentum bemutatását is.
- 5. §** A kérelemhez csatolni kell továbbá:
- a kérelmező szervezetnél rendelkezésre álló technikai eszközökre és az alkalmazni kívánt műszaki vizsgabiztosokra vonatkozó adatokat a 2. melléklet szerint,
 - a telephelyvezetőre, kapcsolattartásra jogosult és az ügyintéző személyekre vonatkozó adatokat a 3. melléklet szerint,
 - az alkalmazni kívánt műszaki vizsgabiztosoknak, a telephelyvezetőnek, a kapcsolattartásra jogosult és az ügyintéző személyeknek a személyes adataik kezeléséhez hozzájáruló nyilatkozatát a 4. melléklet szerint,
 - a nemzeti akkreditálásról szóló törvény alapján az akkreditáló szervnek az akkreditált státuszra vonatkozó határozatát vagy a kérelmező szervezet által a telephelyére meghatározott személyi és tárgyi feltételek figyelembevételével az 1. mellékletben felsoroltakra vonatkozó vizsgálati eljárást leíró dokumentációt, amely az engedélyezési eljárás és a további működés során az auditálás alapját képezi,
 - a kérelmező szervezet által írásban meghatározott műszaki vizsgálattal kapcsolatos ügyviteli eljárást, amely tartalmazza az ügyfélpanasz kezelését, továbbá a jótállási igény rendezésének leírását is.
- 6. §**
- (1) A közlekedési hatóság az engedélyezési eljárás során – a kérelmező szervezetnek a kérelemben megjelölt telephelyén – helyszíni szemlét és auditot tart. Az engedélyezési eljárás díja tartalmazza az eljárás részét képező auditálási díjat is.
- (2) Az auditra a szükséges tárgyi és személyi feltételeket a telephely biztosítja.
- (3) A kérelmező a közúti járművek műszaki megvizsgálásáról szóló rendeletben foglalt vizsgálati technológiákra alapozottan elkészített vizsgálati technológiai eljárásrendjét bemutatja a közlekedési hatóságnak.
- (4) A közlekedési hatóság audit keretében, a bemutatott műszaki vizsgálati technológiai eljárási rend alapján határozza meg a vizsgálóállomás engedélyének a feltételeit a vizsgálható járműkategória és műszaki vizsgálatok fajtái vonatkozásában.

- 7. §** A közlekedési hatóság az engedélyt akkor adja ki, ha a telephely megfelel a gépjárműfenntartó tevékenység személyi és dologi feltételeiről, továbbá a közúti járművek műszaki megvizsgálásáról szóló rendeletekben foglalt személyi és tárgyi feltételeknek, továbbá a 6. §-ban meghatározott auditon is megfelelt.
- 8. §** Az engedély – a közigazgatási hatósági eljárás és szolgáltatás általános szabályairól szóló törvény szerinti határozatban foglaltakon túl – tartalmazza:
- a vizsgálóállomás üzemeltetőjének megnevezését, székhelyét, a kérelemben megjelölt telephelyének címét, adószámát, cégjegyzékszámát, pénzforgalmi számlájának számát és a számláját vezető pénzügyi intézmény megnevezését, elektronikus levélcímét, valamint képviselőjének nevét,
 - annak a járműkategóriának és a közúti járművek műszaki megvizsgálásáról szóló rendeletben nevesített eljárásnak a megjelölését, amelyre vonatkozóan a kérelmező szervezet vizsgálóállomásként kíván közreműködni a közlekedési hatóság eljárásában,
 - az auditálás során megállapított feltételeket.
- 9. §** (1) Az engedély jogosultja a vizsgálóállomással kapcsolatos – az engedélyben szereplő – bármely adat változását annak bekövetkezésétől számított 15 napon belül bejelenti a közlekedési hatóságnak. A közlekedési hatóság a változást átvezeti, és ennek megfelelően új engedélyt ad ki.
- (2) Ha olyan változás történik, amelynek következtében a vizsgálóállomás tevékenységi körébe tartozó járműkategóriák vagy az alkalmazható vizsgák bővülnek, vagy a vizsgálóállomás a korábbi vizsgasorok számát növeli, a vizsgálóállomás ezt kizárólag új engedélyezési eljárásban kérelmezheti.
- 10. §** (1) A vizsgálóállomás a kérelem benyújtásának és az engedélyezésnek a feltételeit folyamatosan biztosítja.
- (2) Ha a pénzügyi feltételek már nem teljesülnek, a közlekedési hatóság a vizsgálóállomást működtető szervezet kérelmére legfeljebb hat hónapi időtartamra haladékot adhat a pénzügyi feltételek teljesítésére, ha a vizsgálóállomást működtető szervezet – megalapozott üzleti terv alapján – könyvvizsgálói nyilatkozattal tanúsítja, hogy meghatározott időn belül nagy valószínűséggel várható a pénzügyi feltételek rendezése.
- (3) Az engedélyezett határidő lejártával a vizsgálóállomást működtető szervezet igazolja a pénzügyi feltételek meglétét. Az a szervezet, amely a pénzügyi feltételek teljesítésére haladékot kapott, a kérelme benyújtásától számított öt éven belül erre irányuló kérelmet ismételten nem nyújthat be.
- (4) A vizsgálóállomás – az audit érvényességének lejárata előtt legalább 30 nappal – kérelmezheti az engedélyező hatóságtól az auditált státusz felülvizsgálatát. A kérelem mellékleteként igazolnia kell az auditálási státusz felülvizsgálatáért járó auditálási díj befizetését.
- (5) Ha a kérelemre indult auditálási eljárás során az engedélyező hatóság azt állapítja meg, hogy a vizsgálóállomás pénzügyi helyzete nem megfelelő, úgy – a tevékenység szünetelése mellett – a vizsgálóállomás jogosult egyszeri alkalommal, 30 napon belül – a hiányosságok megszüntetése után – újbóli auditálást kérelmezni.
- 11. §** A közlekedési hatóság rendszeresen ellenőrzi és kérelemre auditálja a vizsgálóállomás tevékenységét.
- 12. §** Ha a vizsgálóállomás
- akadályozza a hatósági ellenőrzést,
 - az információs rendszerekben rögzítendő adatokban bekövetkezett változást nem jelenti be, vagy a bejelentést késedelmesen teljesíti,
 - az engedélyben szereplőtől eltérő kategóriájú járművet tanúsít, vagy az engedélyben szereplőtől eltérő eljárástípussal működteti a vizsgálóállomást,
 - műszerei mérésügyi szempontból nem megfelelőek,
 - esetében az auditálás során azt állapítják meg, hogy a pénzügyi helyzete nem megfelelő, vagy
 - az akkreditált státusz megszűnése, visszavonása esetén a tevékenységét nem szünetelteti, vagy annak bejelentését elmulasztja,
- a közlekedési hatóság a vizsgálóállomás működését 30 napra felfüggeszti.
- 13. §** (1) Ha a vizsgálóállomás a kérelem benyújtásának és az engedélyezésnek a feltételeit már nem tudja biztosítani, a tevékenységét köteles szüneteltetni. A szüneteltetést a közlekedési hatósághoz 3 munkanapon belül – a szüneteltetés várható időtartamának megjelölésével – be kell jelentenie.

- (2) A közlekedési hatóság a vizsgálóállomás működését a feltételek teljesítéséig – de legfeljebb 6 hónapra – felfüggeszti.
- (3) Ha az akkreditált státusz megszűnése, visszavonása vagy auditáláson megállapított nem megfelelő pénzügyi helyzet miatt került sor a tevékenység felfüggesztésre, úgy tevékenysége csak sikeres auditálást követően folytatható.

- 14. §**
- (1) A közlekedési hatóság az engedélyt visszavonja, ha
 - a) az engedély jogosultja a vizsgálóállomásra vonatkozó engedély visszavonására irányuló kérelmet nyújt be,
 - b) az engedély jogosultja tanúsító szervezetként jogutóddal vagy jogutód nélkül megszűnik, vagy ellene felszámolási eljárás indult,
 - c) a közlekedési hatóság megállapította, hogy az engedély jogosultja a korábbi engedélyezési feltételeknek nem felel meg, és az erre irányuló felszólításában meghatározott határidő eredménytelenül telik el,
 - d) a közlekedési hatóság a vizsgálóállomás működését – annak kérelmére – szünetelés miatt felfüggesztette, és a vizsgálóállomás a felfüggesztés megkezdésétől számított 6 hónap elteltével sem tudja biztosítani a kérelem benyújtásának és az engedélyezésnek a feltételeit,
 - e) a vizsgálóállomás valamely tevékenységét nem az engedélyben arra meghatározott személy végzi,
 - f) a közlekedési hatóság a vizsgálóállomással szemben két éven belül harmadik alkalommal alkalmazott szankciót, vagy
 - g) két egymást követő auditálás nem megfelelő minősítéssel zárult.
 - (2) Amennyiben az engedélyt a közlekedési hatóság az (1) bekezdés e) vagy f) pontja alapján vonja vissza, a vizsgálóállomás részére újabb engedély a visszavonás napját követő 3 év elteltével adható.

15. § Ez a rendelet 2018. május 20-án lép hatályba.

- 16. §**
- (1) A vizsgáló állomás engedélyezésének részletes eljárási szabályairól és a vizsgáló állomással kötendő hatósági szerződés tartalmáról szóló 302/2009. (XII. 22.) Korm. rendelet szerint megkötött, e rendelet hatálybalépésekor hatályos hatósági szerződéssel rendelkező vizsgálóállomások tekintetében – a feltételek vizsgálata és az igazgatási szolgáltatási díj megfizetése nélkül – az engedélyt megadottnak kell tekinteni.
 - (2) A közlekedési hatóság az (1) bekezdés szerinti engedélyt e rendelet hatálybalépésétől számított 30 napon belül a vizsgálóállomást működtető szervezetek részére átadja.
 - (3) Az engedély átadásával a korábbi hatósági szerződés megszűnik.
 - (4) A (2) bekezdésben említett szervezeteknek az általuk működtetett – és eddig hatósági szerződéssel rendelkező – vizsgálóállomások tekintetében az engedély kiadásától számított 12 hónapon belül kell az engedélyező hatóság részére a 3. § (1) bekezdés c) és d) pontja szerinti bejelentésüket megtenniük.

17. § Ez a rendelet a gépjárművek és pótkocsijaik időszakos műszaki vizsgálatáról és a 2009/40/EK irányelv hatályon kívül helyezéséről szóló, 2014. április 3-i 2014/45/EU európai parlamenti és tanácsi irányelvnek való megfelelést szolgálja.

18. § Hatályát veszti a vizsgáló állomás engedélyezésének részletes eljárási szabályairól és a vizsgáló állomással kötendő hatósági szerződés tartalmáról szóló 302/2009. (XII. 22.) Korm. rendelet.

Orbán Viktor s. k.,
miniszterelnök

1. melléklet a 181/2017. (VII. 5.) Korm. rendelethez

A vizsgálóállomás tevékenységi körébe tartozó járműkategóriák

1. Forgalomba helyezés előtti műszaki vizsgálat keretében érvényes általános forgalomba helyezési engedély (ÁFE) vagy típusbizonyítvány alapján kiadott megfelelőségi nyilatkozat felhasználásával végzett műszaki megvizsgálás

Kategóriák	Alkalmazható alvizsgák							
M1								
M2								
M3								
N1								
N2								
N3								
O1								
O2								
O3								
O4								
L1e								
L2e								
L3e								
L4e								
L5e								
L6e								
L7e								
LJ								
T1								
T2								
T3								
T4								
T5								
Ra1, Rb1								
Ra2, Rb2								
Ra3, Rb3								
Ra4, Rb4								
Sa1, Sb1								
Sa2, Sb2								

Magyarázat:

V4×4 (Összkerékajítás vizsgálata)

V2T (2-nél több tengely)

VTACHO (Menetíró, illetve sebességkorlátozó berendezés)

2. Időszakos műszaki vizsgálat keretében végzett műszaki megvizsgálás, valamint időszakos műszaki vizsgálatához kapcsolódó adatmódosítás, amennyiben a hatósági elírás következménye és az elírás ténye a vizsgaanyagban egyértelműen dokumentálásra kerül (a módosítható adatok felsorolása a HKR rendszerben található)

Kategóriák	Alkalmazható alvizsgák									
M1										
M2										
M3										
N1										
N2										
N3										
O1										
O2										
O3										
O4										
L3e										
L4e										
L5e										
L7e										
LJ										
T1										
T2										
T3										
T4										
T5										
Ra1, Rb1										
Ra2, Rb2										
Ra3, Rb3										
Ra4, Rb4										
Sb2										

Magyarázat:

- V4x4 (Összkerékajítás vizsgálata)
V2T (2-nél több tengely)
MNK (Autóbusz minősítése nemzetközi forgalomra)
MKOZ (Autóbusz minősítése közforgalmú személyszállításra)
LVR (Légfékrendszer vizsgálata)
VTACHO (Menetíró, illetve sebességkorlátozó berendezés)
MADR (Veszélyesáru-szállításra minősítés)
VKÜL (Az 5/1990. (IV. 12.) KöHÉM rendelet 20. § (2) bekezdés szerinti különleges felépítmények vizsgálata, kivéve ADR hatálya alá tartozó, valamint az üzemeltetés szempontjából külön engedélyhez kötött járművek /pl. sportcélú, megkülönböztetett jelzéssel ellátott/)
CEMT (Közlekedésbiztonsági igazolás)
NK (N2/N3 M2/M3 jármű minősítése nemzetközi forgalomra)
VÁE (Műszaki vizsga veszélyes anyagot szállító /ADR hatálya alá tartozó/ járműre)
MUND (Undort keltő anyag szállítására alkalmasság minősítése)
GAZ (Gáz-benzin kettős üzemű járművek vizsgálata)
* (Kivéve az első minősítő vizsgálat)

2. melléklet a 181/2017. (VII. 5.) Korm. rendelethez

1. Vizsgabiztosok felsorolása
Telephely címe:
Név:
Nyilvántartási szám:
Név:
Nyilvántartási szám:

2. A vizsgálóállomás tulajdonában álló technikai eszközök
Telephely címe:
Műszer rendeltetése:
Gyártmány:
Típus:
Műszer rendeltetése:
Gyártmány:
Típus:

3. melléklet a 181/2017. (VII. 5.) Korm. rendelethez

1. A vizsgálóállomás részéről a közlekedési hatósággal történő kapcsolattartásra, ügyintézésre, illetve telephely vezetésére jogosult személyek:
 - 1.1. Székhely megnevezése:
Kapcsolattartó neve:
telefonszáma:
Ügyintéző neve:
telefonszáma:
 - 1.2. Telephely megnevezése:
Telephelyvezető neve, telefonszáma:
Kapcsolattartó neve, telefonszáma:
Ügyintéző neve, telefonszáma:

4. melléklet a 181/2017. (VII. 5.) Korm. rendelethez**Hozzájáruló nyilatkozat**

Alulírott XY (lakcím:, szül. hely, idő:)
mint a telephelyű vizsgálóállomás vizsgabiztosa/kapcsolattartója/ügyintézője, hozzájárulok az alábbi személyes adataimnak a közlekedési hatóság Hatósági Keret Rendszerében (HKR) történő kezeléséhez.

1. Családi név:
 2. Születési név:
 3. Keresztnév:
 4. Születési hely:
 5. Születési idő:
 6. Személyi igazolvány száma:
 7. Telefonszám:
 8. Faxszám:
 9. E-mail-cím:
- Lakcímadatok:
1. Irányítószám:
 2. Település:

3. Közterület neve:
4. Közterület típusa:
5. Hászám:
6. Épület:
7. Lépcsőház:
8. Emelet:
9. Ajtó:

A hozzájáruló nyilatkozatom visszavonásig érvényes.

Aláírás helye és ideje:

Aláírás

A Kormány 182/2017. (VII. 5.) Korm. rendelete a Kormány tagjainak feladat- és hatásköréről szóló 152/2014. (VI. 6.) Korm. rendelet módosításáról

A Kormány az Alaptörvény 15. cikk (2) bekezdésében meghatározott eredeti jogalkotói hatáskörében, az Alaptörvény 15. cikk (1) bekezdésében meghatározott feladatkörében eljárva a következőket rendeli el:

- 1. §** (1) A Kormány tagjainak feladat- és hatásköréről szóló 152/2014. (VI. 6.) Korm. rendelet (a továbbiakban: R.) 91. § (1) bekezdése helyébe a következő rendelkezés lép:
- „(1) A miniszter az adópolitikáért való felelőssége keretében előkészíti az államháztartás alrendszerait illető befizetési kötelezettségekre, az adózás rendjére, a vámjog és vám eljárás szabályozására, a Nemzeti Adó- és Vámhivatalra, valamint – a szerencsejáték-szervezés állami felügyeletéért felelős miniszterrel együttműködésben – a szerencsejátékra vonatkozó jogszabályokat.”
- (2) Az R. 109. §-a a következő 21. ponttal egészül ki:
- [A nemzeti fejlesztési miniszter (ezen alcím alkalmazásában a továbbiakban: miniszter) a Kormány]
- „21. szerencsejáték-szervezés állami felügyeletéért”
(felelős tagja.)
- 2. §** Az R. 1. melléklete az 1. melléklet szerint módosul.
- 3. §** Ez a rendelet a kihirdetését követő napon lép hatályba.

Orbán Viktor s. k.,
miniszterelnök

1. melléklet a 182/2017. (VII. 5.) Korm. rendelethez

1. Az R. 1. melléklet I) része helyébe a következő rendelkezés lép:

„I) Nemzeti fejlesztési miniszter

	A	B
1	A központi államigazgatási szerv neve	A miniszter hatásköre
2	Magyar Bányászati és Földtani Szolgálat	irányítás
3	Országos Atomenergia Hivatal	felügyelet
4	Szerencsejáték Felügyelet	irányítás

A Kormány 183/2017. (VII. 5.) Korm. rendelete a Szerencsejáték Felügyeletről

A Kormány az Alaptörvény 15. cikk (2) és (3) bekezdésében meghatározott eredeti jogalkotói hatáskörében,
a 4. § és az 5. § tekintetében a szerencsejáték szervezéséről szóló 1991. évi XXXIV. törvény 38. § (1b) bekezdésében kapott felhatalmazás alapján,
a 6. § tekintetében a közigazgatási hatósági eljárás és szolgáltatás általános szabályairól szóló 2004. évi CXL. törvény 174/A. § (1) bekezdés a) és b) pontjában kapott felhatalmazás alapján,
a 8. § tekintetében a szerencsejáték szervezéséről szóló 1991. évi XXXIV. törvény 38. § (1a) bekezdésében kapott felhatalmazás alapján,
a 9. § tekintetében a Nemzeti Adó- és Vámhivatalról szóló 2010. évi CXXII. törvény 81. § (1) bekezdés b) pontjában, valamint a közigazgatási hatósági eljárás és szolgáltatás általános szabályairól szóló 2004. évi CXL. törvény 174/A. § (1) bekezdés a) és b) pontjában kapott felhatalmazás alapján,
az Alaptörvény 15. cikk (1) bekezdésében meghatározott feladatkörében eljárva a következőket rendeli el:

1. A Szerencsejáték Felügyelet jogállása

- 1. §** (1) A Szerencsejáték Felügyelet (a továbbiakban: Felügyelet) a szerencsejáték-szervezés állami felügyeletéért felelős miniszter (a továbbiakban: miniszter) irányítása alá tartozó, központi hivatalként működő központi költségvetési szerv.
(2) A Felügyelet a hatáskörébe tartozó feladatokat az ország egész területére kiterjedő illetékességgel látja el.
- 2. §** A Felügyeletet elnök vezeti. Az elnök tevékenységét elnökhelyettesek segítik.
- 3. §** (1) A Felügyeletnél foglalkoztatottak kormányzati szolgálati jogviszonyban vagy munkaviszonyban állnak.
(2) Az elnökhelyetteseket az elnök javaslatára a miniszter nevezi ki és menti fel, az egyéb munkáltatói jogokat az elnök gyakorolja. A Felügyelet más alkalmazottai felett a munkáltatói jogkört az elnök gyakorolja.

2. A szerencsejáték-felügyeleti hatóság kijelölése

- 4. §** A Kormány a szerencsejáték szervezéséről szóló 1991. évi XXXIV. törvény (a továbbiakban: Sztjtv.) szerinti szerencsejáték-felügyeleti hatósággként a Felügyeletet jelöli ki.

3. A Felügyelet feladatai

- 5. §** (1) A Felügyelet ellátja a jogszabályokban hatáskörébe utalt, a szerencsejáték-szervezés állami felügyelete körébe tartozó feladatokat, így különösen
- ellátja az Sztjtv. hatálya alá tartozó tevékenységek hatósági felügyeletét, ennek érdekében elősegíti a szerencsejáték-szervezők joggyakorlását, folyamatosan felügyeli és ellenőrzi a szerencsejáték-piacot,
 - eljár a szerencsejáték-szervezéssel kapcsolatos engedélyezési, játékterv-módosítási eljárásokban,
 - a szerencsejáték-szervezők vonatkozásában ellenőrzi a pénzmosás és a terrorizmus finanszírozása megelőzéséről és megakadályozásáról szóló törvény rendelkezéseinek a betartását; kiadja a szerencsejáték-szervezők vonatkozásában előkészített pénzmosás elleni mintaszabályzatot,
 - ellátja a szerencsejáték-felügyeleti tevékenységgel kapcsolatos hatósági tevékenységet; fellép az illegális, engedély nélküli szerencsejáték-szervezőkkel szemben,
 - ellátja a szerencsejáték-felügyeleti tevékenységgel összefüggő nyilvántartási feladatokat; kezeli a szerencsejáték engedélyezésével, lebonyolításával és az Sztjtv. hatálya alá tartozó tevékenységgel kapcsolatosan befolyt bevételeket, pénzforgalmi ügyleteket,
 - ellátja a játékosvédelemmel, illetve felelős játékszervezéssel kapcsolatosan feladatkörébe tartozó feladatokat.
- (2) A Felügyelet az (1) bekezdés d) pontja szerinti feladatával összefüggésben büntetőeljárást kezdeményez, a megtett feljelentések alapján indult eljárásokat nyomon követi, azok tárgyában, illetve a nyomozás során a nyomozóhatóság által meghozott határozatokkal kapcsolatban szükséges intézkedéseket megteszi.

4. A jegyző szakhatóságként történő kijelölése egyes szerencsejáték engedélyezésével kapcsolatos eljárásokban

- 6. §** (1) A Kormány szakhatóságként jelöli ki a kártyaterem Szjtv. szerinti engedélyének kiadása iránti eljárásban a kártyaterem helye szerinti települési önkormányzat, a főváros területén a kerületi önkormányzat jegyzőjét, a fővárosi önkormányzat által közvetlenül igazgatott terület tekintetében a fővárosi főjegyzőt annak elbírálása tekintetében, hogy az önkormányzat területén létesítendő kártyaterem az Szjtv. 29/B. § (6) bekezdésében foglaltaknak megfelel-e.
- (2) Az ügyfélnek a kártyaterem Szjtv. szerinti engedély kiadása iránti eljárás megindítása előtt benyújtott kérelmére a szakhatóság hat hónapig felhasználható előzetes szakhatósági állásfoglalást ad ki.

5. Záró rendelkezések

7. § Ez a rendelet a kihirdetését követő napon lép hatályba.

- 8. §** (1) A felelős játékszervezés részletes szabályairól szóló 329/2015. (XI. 10.) Korm. rendelet (a továbbiakban: R.) 27. §-a helyébe a következő rendelkezés lép:
- „27. § Az államháztartásért felelős miniszter az egészségügyért, valamint a szociál- és nyugdíjpolitikáért felelős miniszter, az igazságügyért felelős miniszter és a szerencsejáték-szervezés állami felügyeletéért felelős miniszter egyetértésével és adatszolgáltatásának felhasználásával a tárgyévet követő február 20-ig jelentést készít a Kormány részére a felelős játékszervezés elvének érvényesüléséről, a játékosvédelmi intézkedések gyakorlati alkalmazásáról és továbbfejlesztési lehetőségeiről.”

(2) Az R.

- a) 2. § (1) bekezdésében, 4. § (1) bekezdésében, 19. § (3) bekezdésében, 21. § (1) és (2) bekezdésében, 22. § (3) bekezdésében, 23. §-ában az „Az állami adóhatóság” szövegrész helyébe az „A szerencsejáték-felügyeleti hatóság”,
- b) 2. § (2) bekezdésében, 5. § (2) bekezdés záró szövegrészében, (4) és (5) bekezdésében, 9. § (3) és (4) bekezdésében, 13. § (2) bekezdésében, 17. § (4) bekezdésében, 20. § (4), (5) és (7) bekezdésében, 22. § (1) bekezdés nyitó szövegrészében, (1) bekezdés a) pontjában, (2) és (3) bekezdésében, 23. §-ában az „az állami adóhatóság” szövegrész helyébe az „a szerencsejáték-felügyeleti hatóság”,
- c) 5. § (2) bekezdésében és 30. § (1) bekezdésében az „az állami adóhatósághoz” szövegrész helyébe az „a szerencsejáték-felügyeleti hatósághoz”,
- d) 20. § (2) bekezdésében az „Az állami adóhatóság” szövegrészek helyébe az „A szerencsejáték-felügyeleti hatóság” szöveg lép.

9. § Hatályát veszti a Nemzeti Adó- és Vámhivatal szerveinek hatásköréről és illetékességéről szóló 485/2015. (XII. 29.) Korm. rendelet

- a) 7. alcíme,
b) 13. §-a,
c) 21. alcíme és
d) X. fejezete.

- 10. §** (1) A Nemzeti Adó- és Vámhivatalból (a továbbiakban: NAV) a NAV Szervezeti és Működési Szabályzata szerinti Szerencsejáték Felügyeleti Főosztály elnevezésű önálló szervezeti egysége – a közfeladatok hatékonyabb ellátása érdekében – kiválik. A Kormány a kiválással érintett önálló szervezeti egységből az e rendelet kihirdetését követő nappal Szerencsejáték Felügyelet elnevezéssel központi hivatalként működő központi költségvetési szervet alapít.
- (2) A Felügyelet – mint a NAV-ból kiválással létrejövő központi hivatalként működő központi költségvetési szerv – a NAV jogutódjának minősül a 4. és az 5. §-ban meghatározott feladatok, valamint az azokhoz kapcsolódó jogviszonyok tekintetében.

Orbán Viktor s. k.,
miniszterelnök

A Kormány 184/2017. (VII. 5.) Korm. rendelete a hivatalos statisztikáról szóló 2016. évi CLV. törvény végrehajtásáról

A Kormány a hivatalos statisztikáról szóló 2016. évi CLV. törvény 47. § (1) bekezdés a)–f) pontjában kapott felhatalmazás alapján, az Alaptörvény 15. cikk (1) bekezdésében meghatározott feladatkörében eljárva a következőket rendeli el:

1. A Hivatalos Statisztikai Szolgálat tagjainak akkreditációja

- 1. §** (1) A hivatalos statisztikáról szóló 2016. évi CLV. törvény (a továbbiakban: Stt.) 5. § (1) bekezdése szerinti akkreditációs eljárás az alábbi szakaszokból áll:
- önértékelés,
 - szakértői vizsgálat,
 - döntéshozatal.
- (2) Az akkreditációs eljárás kizárólag a Nemzeti Statisztika Gyakorlati Kódexében lefektetett elvekkel összhangban, a Központi Statisztikai Hivatal (a továbbiakban: KSH) elnöke által kialakított, fejlesztett és a KSH honlapján nyilvánosságra hozott módszertan szerint történik.
- 2. §** (1) Az önértékelés keretében az akkreditációt kezdeményező intézmény szervezetéről és tevékenységéről önértékelő kérdőívet tölt ki, és ennek a KSH elnöke részére történő megküldésével kezdeményezi az akkreditációs eljárás megindítását.
- (2) Az önértékelő kérdőív mellett az akkreditációt kezdeményező intézmény megküldi a KSH részére az abban meghatározott – az önértékelő kérdőívben foglaltakat alátámasztó – dokumentumokat.
- (3) Az akkreditáció módszertanát, valamint az önértékelő kérdőív mintáját az Országos Statisztikai Tanács, valamint a Nemzeti Statisztikai Koordinációs Testület véleményének kikérésével a KSH állítja össze és hozza nyilvánosságra a KSH honlapján.
- 3. §** (1) Az akkreditációs eljárás keretében a vizsgálatot a KSH elnöke által felkért és megbízólevéllel ellátott szakértőkből álló Akkreditációs Bizottság végzi el.
- (2) Az Akkreditációs Bizottság két tagból és egy elnökből áll (a továbbiakban együtt: tagok). Az Akkreditációs Bizottság legalább egy tagja a Hivatalos Statisztikai Szolgálat KSH-n kívüli tagjainak (3)–(5) bekezdés szerint kiválasztott szakértője.
- (3) Az Akkreditációs Bizottságok tagjait – a (4)–(6) bekezdésben foglaltak figyelembevételével – a KSH elnöke az adott akkreditációs eljárás lefolytatására, annak időtartamára jelöli ki a KSH által vezetett névjegyzékben (a továbbiakban: akkreditációs névjegyzék) szereplő szakértők közül az adott akkreditációs eljárás lefolytatására.
- (4) Az akkreditációs névjegyzékbe az vehető fel, aki rendelkezik
- legalább hároméves, a hivatalos statisztika adat-előállítási folyamatához kötődő szakmai gyakorlattal,
 - a KSH-val fennálló kormánytisztviselői vagy munkavállalói jogviszonyban szerzett, legalább ötéves jogtanácsosi, pénzügyi, gazdálkodási gyakorlattal vagy
 - legalább hároméves belső ellenőri, auditori, minőségbiztosítói gyakorlattal.
- (5) Az akkreditációs névjegyzékbe a KSH a (4) bekezdésben foglaltaknak megfelelő munkatársai közül a KSH elnöke választ ki szakértőket. A névjegyzékbe való felvétel céljából a Hivatalos Statisztikai Szolgálat KSH-n kívüli tagjai tagonként egy szakértőt és egy helyettes szakértőt jelölnek. A KSH elnöke ezen jelöltek közül szervezetenként egy főt választ ki. A kiválasztott szakértők a KSH akkreditációs névjegyzékébe kerülnek.
- (6) Az akkreditációs névjegyzék összetételét a KSH elnöke a Nemzeti Statisztikai Koordinációs Testület tájékoztatását követően hagyja jóvá és hozza nyilvánosságra a KSH honlapján.
- (7) A Hivatalos Statisztikai Szolgálat egyes tagjainak akkreditációjában részt vevő Akkreditációs Bizottság tagjaként vagy elnökeként nem járhat el, aki
- a kezdeményezést megelőző öt naptári évben az akkreditációt kezdeményező intézmény vagy az akkreditációt kezdeményező intézmény jogelődjének dolgozója volt,
 - a kezdeményezést megelőző öt naptári évben az akkreditációt kezdeményező intézménynél vagy annak jogelődjénél bármely egyéb jogviszony alapján tevékenységet végzett,
 - az akkreditációt kezdeményező intézmény vezetőjének a Polgári Törvénykönyvről szóló 2013. évi V. törvény 8:1. § (1) bekezdés 2. pontja szerinti hozzátartozója.

- (9) Az Akkreditációs Bizottság tagja felelős
 - a) azért, hogy az akkreditáció keretében minden lényeges ténymegállapításra, feltárássra és az akkreditációs jelentésben rögzítésre kerüljön, valamint
 - b) az akkreditáció során tett megállapítások helyállóságáért és azok megalapozottságáért.
- (10) Az Akkreditációs Bizottság elnöke felelős
 - a) az eljárási határidők betartásáért,
 - b) a feladatok Akkreditációs Bizottságon belüli felosztásáért, valamint
 - c) a vizsgálati jelentés végleges dokumentumának összeállításáért.
- (11) Az akkreditációs eljárás során az érintett szervezetről vagy annak dolgozójáról, tisztségviselőjéről megszerzett információk az akkreditációs jelentés készítésén kívül – ha törvény eltérően nem rendelkezik – nem használhatók fel más célra. Az Akkreditációs Bizottság tagja a tudomására jutott minősített adatot vagy egyéb, törvény által védett titkot köteles megőrizni, azt külön felhatalmazás nélkül harmadik személynek nem adhatja át, és feladatkörén kívül nem használhatja fel.

- 4. §**
- (1) A szakértői vizsgálati szakasz kezdetén az Akkreditációs Bizottság az önértékelő kérdőívet és a 2. § szerinti dokumentumokat megvizsgálja, és
 - a) formai hiba esetén a kezdeményezőt a kezdeményezés beérkezését követő 15 napon belül, legfeljebb 30 napos határidő kitűzésével hiánypótlásra hívja fel, vagy
 - b) a kérelmet elutasítja, ha az nem arra jogosult szervezettől származik.
 - (2) A szakértői vizsgálati szakasz ügyintézési határideje 45 nap, amelyet a KSH elnöke egy alkalommal 30 nappal meghosszabbíthat. Az ügyintézési határidőbe az esetleges hiánypótlás ideje nem számít bele.
 - (3) Az Akkreditációs Bizottság a szakértői vizsgálat keretében a kérelmezőnél helyszíni értékelést tart.
 - (4) Az akkreditációt kezdeményező intézménynek kötelessége minden, az Akkreditációs Bizottság tagja által az akkreditációs eljárással összefüggésben kért – az intézmény statisztikai tevékenységére vonatkozó – kiegészítő információ megadása, az ehhez kapcsolódó iratokba történő betekintés, továbbá helyszíni szakértői vizsgálat engedélyezése, ideértve az intézmény statisztikai tevékenységben részt vevő munkatársaival folytatott személyes interjúkat is.

- 5. §**
- (1) Az Akkreditációs Bizottság a szakértői vizsgálat során – ideértve a helyszíni értékelést, a megvizsgált önértékelő kérdőívet, valamint dokumentációt – tett megállapításokat vizsgálati jelentésben rögzíti. A vizsgálati jelentés tartalmazza:
 - a) az akkreditációt kezdeményező intézmény szervezetének, statisztikai tevékenységének, folyamatainak bemutatását,
 - b) az a) pontban meghatározottak megfelelését az egyes, Nemzeti Statisztika Gyakorlati Kódexében foglalt elveknek,
 - c) a Hivatalos Statisztikai Szolgálat tagságába történő felvételre vonatkozó javaslatát, valamint
 - d) a Nemzeti Statisztika Gyakorlati Kódexében foglalt elveknek való jobb megfelelésre vonatkozó ajánlásait.
 - (2) Az Akkreditációs Bizottság elnöke a vizsgálati jelentésének tervezetét észrevételezés céljából megküldi az akkreditációt kezdeményező intézmény vezetőjének. Az akkreditációt kezdeményező intézmény az átvételtől számított 15 napon belül írásban kérheti az esetleges tárgybeli tévedések, hiba kijavítását. A visszaérkezett észrevétel alapján 15 napon belül az Akkreditációs Bizottság – indokolt esetben – módosítja a jelentés tervezetét. Az Akkreditációs Bizottság a figyelembe nem vett észrevételt a jelentéstervezetben köteles külön feltüntetni és megindokolni, hogy azokat miért nem fogadta el.
 - (3) Az Akkreditációs Bizottság a vizsgálati jelentés (2) bekezdés szerint véglegesített tervezetét a véglegesítést követő napon – döntéshozatal céljából – a KSH elnökének adja át.
 - (4) A döntéshozatali szakaszban a Hivatalos Statisztikai Szolgálatba történő akkreditációról a KSH elnöke a jelentés részére történő átadásától számított 15 napos határidőn belül dönt, amelyet egy alkalommal 15 nappal meghosszabbíthat.

- 7. §**
- Az eredményes akkreditációt követően a Hivatalos Statisztikai Szolgálatba felvett szervezet az Akkreditációs Bizottság által készített vizsgálati jelentésben megfogalmazott, a Nemzeti Statisztika Gyakorlati Kódexében foglaltaknak való jobb, illetve folyamatos megfelelést elősegítő tervezett lépésekről intézkedési tervet állít össze, amelyet megküld a KSH elnökének.

- 8. §** (1) Az Akkreditációs Bizottság által a vizsgálati jelentésben megfogalmazott ajánlások kapcsán összeállított intézkedési tervben foglaltak megvalósulását a KSH elnöke folyamatosan figyelemmel kíséri. Ennek érdekében az előrehaladásról a Hivatalos Statisztikai Szolgálat tagjai félévente tájékoztatják a KSH elnökét.
- (2) Az (1) bekezdésben foglalt tájékoztatás alapján a KSH elnöke rendszeresen beszámol a Nemzeti Statisztikai Koordinációs Testületnek és az Országos Statisztikai Tanácsnak a Hivatalos Statisztikai Szolgálatban zajló fejlesztésekről.
- 9. §** Ha a KSH elnöke a vizsgálati jelentés alapján úgy dönt, hogy az értékelt szervezet részére az akkreditáció nem adható meg, és az értékelt szervezet a jelentésben az akkreditáció akadályaként kifogásolt hiányosságokat pótolja, akkor kérheti az akkreditációs eljárás ismételt lefolytatását.
- 10. §** (1) A sikeres akkreditációs döntéstől számított öt év elteltével az akkreditáció feltételeinek vizsgálatát meg kell ismételni. Az akkreditáció felülvizsgálatára az akkreditációs eljárás szabályai vonatkoznak, azzal az eltéréssel, hogy az ötéves határidő lejártá előtt az eljárást a KSH elnöke kezdeményezi a szervezet önértékelésre történő felhívásával olyan időben, hogy az akkreditáció felülvizsgálatához szükséges eljárás lefolytatásához – az e Korm. rendeletben meghatározott határidők figyelembevételével – megfelelő idő álljon rendelkezésre.
- (2) A Stt. 5. § (4) bekezdésében foglalt esetben az értékelt szervezet az ott meghatározott egyéves felülvizsgálati időszakon belül bármikor kérheti az akkreditációs eljárás ismételt lefolytatását. Az egyéves felülvizsgálati időszak leteltével – erre irányuló kérelem hiányában – a KSH elnöke hivatalból rendeli el az akkreditációs eljárás ismételt lefolytatását.
- (3) Ha az értékelt szervezet a hiányosságokat az egyéves felülvizsgálati időszakon belül sem pótolta, úgy az Stt. 5. § (3) és (4) bekezdése szerint kell eljárni.
- 11. §** Ha a Hivatalos Statisztikai Szolgálat tagja meg kívánja szüntetni hivatalos statisztikai tevékenységét, az Stt. 5. § (5) és (6) bekezdéseiben foglaltak szerint kell eljárni.

2. Az Országos Statisztikai Tanács és a Nemzeti Statisztikai Koordinációs Testület főbb eljárási szabályai

- 12. §** Az Országos Statisztikai Tanács ügyrendjében meghatározottak szerint a hivatalos statisztika egyes szakkérdéseinek megvitatására, az ülések napirendjeinek előkészítésére, szakterületi feladatok, fejlesztések egyeztetésére munkabizottságokat alakít.
- 13. §** (1) A Nemzeti Statisztikai Koordinációs Testület az ügyrendjében meghatározottak szerint a hivatalos statisztika egyes szakkérdéseinek megvitatására, az ülések napirendjeinek előkészítésére, szakterületi feladatok, fejlesztések egyeztetésére munkabizottságokat alakít.
- (2) A munkabizottságokban a Hivatalos Statisztikai Szolgálathoz tartozó szervezetek által felkért külső szakértők tanácskozási joggal vehetnek részt. A munkabizottságokba felkért külső szakértők részvételi joggal jelen lehetnek a Nemzeti Statisztikai Koordinációs Testület azon ülésein, amelyek a munkabizottság feladatait, szakterületét érintik.

3. Statisztikai adatszolgáltatási kötelezettség, adatfelvételek tartalmi és formai követelményei

- 14. §** (1) A Hivatalos Statisztikai Szolgálat adatfelvétel végrehajtásáért felelős tagja az Stt. 26. § (1) bekezdése szerinti kormányrendeletben (a továbbiakban: Rendelet) meghatározott egyes adatgyűjtésekhez, valamint az Stt. 28. § (4) bekezdésben meghatározott adatátvételekhez kapcsolódó adatszolgáltatási, adatátadási kötelezettség elektronikus úton történő teljesítéséhez informatikai rendszereket (a továbbiakban: Rendszer) működtet.
- (2) A Rendszer használatának feltétele, hogy az adatszolgáltató, valamint az adatátadó vagy az adatszolgáltatásra, adatátadásra általa felhatalmazott szervezet (a továbbiakban: adatbenyújtó) a Rendszerben elektronikus úton regisztráljon.
- 15. §** (1) A Rendszerben kitöltött kérdőíven megjelölt adatokat az adatszolgáltatón, adatátadón kívül csak a Hivatalos Statisztikai Szolgálat adatfelvétel végrehajtásáért felelős tagja és a részére adatfeldolgozást végző szerv ismerheti meg.
- (2) A Rendszer rögzíti és visszaigazolja az adatszolgáltatás, adatátadás időpontját, amely egyben az adatszolgáltatási, adatátadási kötelezettség teljesítésének időpontja.

- (3) Statisztikai adatátvétel esetében az adatátadási kötelezettség – az adatátadáson felül – a statisztikai adatátvétel adatainak értelmezéséhez szükséges dokumentáció, metaadatok átadásával tekinthető teljesítettnek.
- 16. §** (1) Ha a Rendszerben üzemzavar történik, az adatfelvételt végrehajtó szerv az üzemzavarról, valamint az üzemzavar elhárítását követően annak kezdő és megszűnési időpontjáról haladéktalanul közleményt tesz közzé a honlapján.
(2) Ha a Rendszer működése karbantartás miatt szünetel, a karbantartás tényéről a Rendszer üzemeltetőjének a Rendszer nyitólapján üzenetet kell megjeleníteni, a karbantartás tervezett időpontját megelőző legalább nyolcadik naptól a karbantartás befejezéséig.
- 17. §** (1) Az adatszolgáltatási kötelezettséggel járó statisztikai adatgyűjtés kérdőívének címlapján és a statisztikai adatgyűjtést szolgáló egyéb anyagon fel kell tüntetni
- az adatgyűjtő szervezet megnevezését,
 - a statisztikai adatgyűjtés végrehajtását elrendelő jogszabály számát és ennek alapján az adatszolgáltatás kötelező jellegét,
 - a statisztikai adatgyűjtés nyilvántartási számát,
 - a statisztikai adatgyűjtés címét,
 - az adatszolgáltatók körének meghatározását,
 - az „Az adatszolgáltatás hivatalos statisztikai célra történik. Az adatok kizárólag statisztikai célra használhatók fel.” szöveget,
 - az „Az adatszolgáltatás megtagadása, valamint a késedelmes adatszolgáltatás közigazgatási hatósági eljárást, a valótlan adatok közzélése közigazgatási hatósági eljárást, a hivatalos személy által elkövetett hamis statisztikai adatszolgáltatás szabálysértési eljárást von maga után!” szöveget,
 - az adatszolgáltatás határidejét,
 - a szerv feltüntetését és a szervnek azt a címét, amelyhez a kérdőívet továbbítani kell,
 - elektronikus adatgyűjtő rendszer kötelező vagy választható használata esetén a Rendszer megnevezését és elektronikus elérhetőségét,
 - az adatszolgáltatók azonosítóit, a kérdőívet kitöltő és jóváhagyó személy azonosító adatait,
 - az adatszolgáltatás időpontját és – ha azt a 14. §-ban meghatározott rendszer nem méri – a kitöltésre fordított időt percben, valamint
 - papíralapú kérdőív esetén az adatszolgáltató aláírásának helyét.
- (2) Az adatszolgáltatási kötelezettség kizárólag az (1) bekezdésben előírt kérdőíven vagy a 14. §-ban meghatározott módon, elektronikus úton teljesíthető.
- (3) A Hivatalos Statisztikai Szolgálathoz tartozó szervek az új, valamint a módosított adatgyűjtéseik kérdőívét és kapcsolódó dokumentációit – vagy honlapjukon a kérdőívek elérési útvonalát – december 31-ig a KSH-nak megküldik.
- 18. §** Ha a KSH adatfelvétele esetében az adatszolgáltató az adatok benyújtására maga helyett mást bíz meg (adatbenyújtó), az erre vonatkozó meghatalmazást a KSH részére az első adatszolgáltatást megelőzően köteles megküldeni. A meghatalmazott eljárását úgy kell tekinteni, mintha az adatszolgáltató járt volna el.
- 19. §** A jogi személy, valamint a gazdasági tevékenységére vonatkozóan a gazdasági tevékenységet folytató természetes személy és a saját személyiségi joga szerint jogképes szervezet által a Rendelet alapján végzett adatátadásra a 14–18. § rendelkezéseit kell alkalmazni.
- 20. §** (1) Önkéntes statisztikai adatgyűjtés esetében az adatgyűjtés önkéntességére az „Az adatszolgáltatás nem kötelező! Az adatgyűjtés statisztikai célra történik!” szövegnek a kérdőíven és a statisztikai adatgyűjtést szolgáló egyéb irat fejlécén való feltüntetésével – kikérdezéssel történő statisztikai adatgyűjtés esetén szóban – kell az adatszolgáltatásra felkért figyelmét felhívni.
(2) Az (1) bekezdésben foglaltak figyelembevételével az önkéntes statisztikai adatgyűjtések esetén a statisztikai kérdőív tartalma vonatkozásában a 17. § a)–f), h)–j), valamint l) pontjában foglaltakat kell alkalmazni.

4. A népmozgalmi adatgyűjtések részletes szabályai

- 21. §**
- (1) A születés statisztikai számbavételénél az 1. melléklet szerinti adattartalmú adatszolgáltató lapot az egészségügyi szerv és az anyakönyvvezető tölti ki, és továbbítja a KSH-nak.
 - (2) Haláleset statisztikai számbavételénél a 2. melléklet szerinti adattartalmú adatszolgáltató lapot – ha az eltemetető képviselőjében temetkezési szolgáltató jár el, annak közreműködésével – az anyakönyvvezető tölti ki, és továbbítja a KSH-nak.
 - (3) Magzati haláleset statisztikai számbavételénél a 3. melléklet szerinti adattartalmú adatszolgáltató lapot az egészségügyi szerv, illetve a halottvizsgálatot végző orvos tölti ki, és továbbítja a KSH-nak.
 - (4) A házasságkötés statisztikai számbavételénél a 4. melléklet szerinti adattartalmú adatszolgáltató lapot az anyakönyvvezető tölti ki, és azt megküldi a KSH-nak.
 - (5) A bejegyzett élettársi kapcsolat létesítése statisztikai számbavételénél az 5. melléklet szerinti adattartalmú adatszolgáltató lapot az anyakönyvvezető tölti ki, és azt megküldi a KSH-nak.
 - (6) A házasság felbontásának, valamint érvénytelenné nyilvánításának statisztikai számbavételénél a házassági perben ítéletet hozó bíróság az ítélet jogerőre emelkedését követően a 6. melléklet szerinti adattartalmú adatszolgáltató lapot tölti ki, és megküldi a házasságkötés helye szerint illetékes anyakönyvvezetőnek, aki azt – az anyakönyvi bejegyzésre vonatkozó kiegészítés után – továbbítja a KSH-nak.
 - (7) A bejegyzett élettársi kapcsolatok bíróság általi felbontásának statisztikai számbavételénél a kötelék felbontása kérdésében ítéletet hozó bíróság az ítélet jogerőre emelkedését követően a 7. melléklet szerinti adattartalmú adatszolgáltató lapot tölti ki, és megküldi a bejegyzett élettársi kapcsolat létesítésének helye szerint illetékes anyakönyvvezetőnek, aki azt – az anyakönyvi bejegyzésre vonatkozó kiegészítés után – továbbítja a KSH-nak.
 - (8) A bejegyzett élettársi kapcsolat megszűnése vonatkozásában közjegyző által lefolytatott nemperes eljárás statisztikai számbavételénél a kötelék megszűnéséről a közjegyző a 8. melléklet szerinti adattartalmú adatszolgáltató lapot tölti ki, és megküldi a bejegyzett élettársi kapcsolat létesítésének helye szerint illetékes anyakönyvvezetőnek, aki azt – az anyakönyvi bejegyzésre vonatkozó kiegészítés után – továbbítja a KSH-nak.
 - (9) Az élettársi nyilatkozatok nyilvántartásba vételének és a nyilvántartott élettársi kapcsolatok megszüntetésének statisztikai számbavételénél a 9. és 10. melléklet szerinti adattartalmú adatszolgáltató lapot a közjegyző tölti ki, és azt megküldi a KSH-nak.
 - (10) Az (1) és a (2) bekezdés, a (4) és az (5) bekezdés, valamint a (6)–(8) bekezdés esetében az adatszolgáltatást az anyakönyvi bejegyzést követő hónap ötödik napjáig kell teljesíteni. Az adatszolgáltatást a (9) bekezdés esetében a nyilatkozattételt követő hónap ötödik napjáig kell teljesíteni. A (3) bekezdés esetében az adatszolgáltatást a perinatális halottvizsgálati bizonyítvány küldésével egyidejűleg, a halálesetet követő hónap ötödik napjáig kell teljesíteni.
 - (11) A külföldön történt népmozgalmi események statisztikai számbavételénél az eseményhez tartozó, az (1) és (2), valamint (4)–(8) bekezdés szerinti tartalmú adatszolgáltatást a tárgyévben bekövetkezett események vonatkozásában a hazai anyakönyvezés végzésére kijelölt anyakönyvi szerv a tárgyévet követő év március 31-ig teljesíti a KSH felé.
 - (12) A lakcímváltozásokról a személyiadat- és lakcímnnyilvántartást kezelő központi szerv a nyilvántartásba vételt követő második hónap hetedik napjáig szolgáltat adatot a KSH-nak a 11. melléklet szerinti adattartalommal.

5. A statisztikai adatfelvételi keretek kiválasztása, a statisztikai regiszterek metaadatai

- 22. §**
- (1) A Hivatalos Statisztikai Szolgálat tagjai az adat-előállítási folyamataik során – kiemelten a statisztikai adatgyűjtések felvételi keretének, illetve mintavételi keretének meghatározása céljából – az egységesség és összehangoltság biztosítása érdekében értékelik az elérhető felvételi keretek adott statisztikai adatfelvétel céljára való alkalmazhatóságát.
 - (2) A Hivatalos Statisztikai Szolgálat tagjai a felvételi keretek meghatározása során új felvételi keretet csak akkor határozhatnak meg a statisztikai adatgyűjtések céljára, amennyiben a statisztikai adatfelvétel jellemzői a tervezett statisztikai adatfelvételben és a felvételi keretben eltérnek egymástól, és az összhang a statisztikai adatfelvételek igényei, illetve a felvételi keret jellemzői között nem biztosítható.
- 23. §**
- (1) A Hivatalos Statisztikai Szolgálat tagja a honlapján közzéteszi a statisztikai adat-előállítási folyamatban alkalmazott statisztikai regisztereinek leírását. A leírás kiterjed a statisztikai regiszter céljának és tartalmának leírására, a karbantartás módszerének, forrásainak és revíziós gyakorlatának ismertetésére is.

- (2) A statisztikai regisztert kísérő metaadatok minimális tartalma:
- a) a statisztikai regisztert kezelő szervezet neve, kapcsolattartók adatai (név, telefonszám, e-mail-cím),
 - b) a nyilvántartási egység sokaságának leírása,
 - c) a nyilvántartási egység ismérvei, azok típusa és szerepe,
 - d) a statisztikai regiszterben kezelt adatok vonatkozási ideje,
 - e) a statisztikai regiszter frissítésének gyakorisága,
 - f) a nyilvántartási egységek kapcsolata más nyilvántartási egységekkel (kapcsolat szerepe, alá-fölé rendeltség viszonya),
 - g) a statisztikai regiszter időállapotának rögzítésére vonatkozó eljárás típusa, gyakorisága és eszmei időpontja,
 - h) a statisztikai regiszter nyilvántartási egységek szerkezetének leírása: mezőnév, adattípus (tizedes jegyek számával, dátum esetén dátumformátummal együtt), az azonosító jelleg, a mező tartalmának leírása, kódolt információk esetén az értékkészlet azonosítója,
 - i) értékkészletet tartalmazó statisztikai regiszter esetén az értékkészletek (kódok, megnevezések) átadása,
 - j) az adatok értelmezését segítő egyéb módszertani leírások, amelyek megadják az állomány sokaságát (a nyilvántartás, illetve az abból átvett egyedek körét), az állomány tartalmára vonatkozó módszertani információkat (alkalmazott osztályozások, megfigyelés és előállítás módszertana), a statisztikai nyilvántartás aktualizálásának, minőség-ellenőrzésének módját.

- 24. §** (1) A statisztikai regiszterek létrehozása, módosítása vagy megszüntetése esetén a statisztikai regisztert kezelő szervezet az ezzel kapcsolatos szándékról haladéktalanul köteles a Hivatalos Statisztikai Szolgálat többi tagját értesíteni. Az értesítéssel egy időben lehetőséget és megfelelő időt kell biztosítani a KSH számára, hogy koordinációs szerepében a hivatalos statisztikai célú észrevételeket megtegye, létrehozás vagy módosítás esetén a javaslatainak gyakorlati megvalósítására lehetőség legyen.
- (2) A létrehozott vagy a 23. § (2) bekezdésben meghatározott jellemzőkben módosított statisztikai regiszter éles üzemre állításához a KSH jóváhagyása szükséges. A KSH ezen döntését kizárólag méltányolható hivatalos statisztikai érdekek alapján jogosult meghozni.

6. Vegyes rendelkezések

- 25. §** (1) A statisztikai sokaság bizonyos ismérv szerinti rendszerezése, tagolása, csoportosítása céljából statisztikai osztályozások használhatók. Az osztályozások a statisztikai sokaság elemeiből egy vagy több ismérv szerint képzett csoportok olyan felsorolásai, amelyek hierarchikus felépítésűek, és megfelelnek a teljesség, átfedésmertesség és homogenitás követelményének.
- (2) E § alkalmazásában
1. *teljesség*: lefedi a teljes sokaságot, azaz minden egyed besorolható az osztályozás valamelyik kategóriájába,
 2. *átfedésmertesség*: minden egyes egyed az osztályozásnak csak egy kategóriájába tartozhat,
 3. *homogenitás*: hasonló egyedek az osztályozásnak ugyanabba a kategóriába tartoznak.
- (3) A statisztikai osztályozások változása esetén a KSH köteles adott statisztikai osztályozást érintő változásokról a Hivatalos Statisztikai Szolgálat érintett tagjait előre tájékoztatni, az átállást velük egyeztetni.
- (4) A Hivatalos Statisztikai Szolgálat statisztikai regiszterért felelős tagja az osztályozás változásából következő, a statisztikai regiszterben végrehajtandó esetleges módosításokat a Hivatalos Statisztikai Szolgálat többi érintett tagjával köteles előzetesen egyeztetni.

7. Záró rendelkezések

- 26. §** Ez a rendelet a kihirdetését követő nyolcadik napon lép hatályba.

- 27. §** (1) A Hivatalos Statisztikai Szolgálat tagjának Stt. 50. § szerinti akkreditációjára az Stt.-ben foglaltakat, valamint az 1–10. §-ban foglaltakat kell alkalmazni a (2) és (3) bekezdésben foglalt eltérésekkel.
- (2) Az Stt. 50. §-ában foglalt szerinti akkreditációs eljárások ütemtervét a Nemzeti Statisztikai Koordinációs Testülettel egyeztetve legkésőbb 2017. október 31-ig kell elfogadni.
- (3) Ha a Hivatalos Statisztikai Szolgálat valamely tagja hivatalos statisztikai tevékenységét meg kívánja szüntetni, az akkreditációs eljárásban az önértékelő kérdőív kitöltése helyett a megszüntetésre irányuló szándékát jelezheti

a KSH elnökének. A hivatalos statisztikai tevékenység megszüntetése kapcsán a 11. §-ban foglaltakat kell megfelelően alkalmazni.

- (4) Az (1) bekezdésben foglaltak szerint lefolytatott akkreditációs eljárás esetében az Akkreditációs Bizottság jelentése az 5. § (1) bekezdés c) pontjában foglaltak helyett a Hivatalos Statisztikai Szolgálatban történő tagság fenntartására tesz javaslatot.

28. § Ez a rendelet

- a) a népegészségre és a munkahelyi egészségre és biztonságra vonatkozó közösségi statisztikáról szóló, 2008. december 16-i 1338/2008/EK európai parlamenti és tanácsi rendelet,
 - b) a népegészségre és a munkahelyi egészségre és biztonságra vonatkozó közösségi statisztikáról szóló 1338/2008/EK európai parlamenti és tanácsi rendeletnek a halálokok statisztikája tekintetében történő végrehajtásáról szóló, 2011. április 5-i 328/2011/EU bizottsági rendelet,
 - c) a migrációra és a nemzetközi védelemre vonatkozó közösségi statisztikákról, valamint a külföldi állampolgárságú munkavállalókra vonatkozó statisztikák összeállításáról szóló 311/76/EGK tanácsi rendelet hatályon kívül helyezéséről szóló, 2007. július 11-i 862/2007/EK európai parlamenti és tanácsi rendelet,
 - d) az európai statisztikákról és a titoktartási kötelezettség hatálya alá tartozó statisztikai adatoknak az Európai Közösségek Statisztikai Hivatala részére történő továbbításáról szóló 1101/2008/EK, Euratom európai parlamenti és tanácsi rendelet, a közösségi statisztikákról szóló 322/97/EK tanácsi rendelet és az Európai Közösségek statisztikai programbizottságának létrehozásáról szóló 89/382/EGK, Euratom tanácsi határozat hatályon kívül helyezéséről szóló, 2009. március 11-i 223/2009/EK európai parlamenti és tanácsi rendelet,
 - e) az európai statisztikákról szóló 223/2009/EK rendelet módosításáról szóló, 2015. április 29-i (EU) 2015/759 európai parlamenti és tanácsi rendelet
- végrehajtásához szükséges rendelkezéseket állapít meg.

29. § Hatályát veszti a statisztikáról szóló 1993. évi XLVI. törvény végrehajtásáról szóló 170/1993. (XII. 3.) Korm. rendelet.

Orbán Viktor s. k.,
miniszterelnök

1. melléklet a 184/2017. (VII. 5.) Korm. rendelethez

Az élvészületési lap adattartalma

1. Anyakönyvi azonosító, az anyakönyvi bejegyzés folyószáma
2. A gyermek
 - 2.1. neve
 - 2.2. születésének helye, időpontja
 - 2.3. neme
 - 2.4. állampolgársága
3. Az anya
 - 3.1. neve
 - 3.2. családi állapota
 - 3.3. családi állása
4. A szülők
 - 4.1. házasságkötésének időpontja
 - 4.2. születésének helye, időpontja
 - 4.3. lakcíme
 - 4.4. állampolgársága
 - 4.5. iskolai végzettsége
 - 4.6. gazdasági aktivitása
 - 4.7. foglalkozása, munkaköre, foglalkozási viszonya

5. Többes szülés esetén a többes szülés száma és a születés sorszáma
6. A gyermek hányadik várandósságból származik
7. Az anyának hány gyermeke született élve élete folyamán és a jelenlegi házasságából
8. Az anya életben lévő gyermekeinek száma, ebből a jelenlegi házasságából születettek száma
9. A jelenlegi és a megelőző várandósságok kimenetele, száma, időpontja, időtartama
10. A szülés módja
11. Hol történt a szülés, a szülésnél ki segédkezett
12. A gyermek súlya, hossza és 5 perces Apgar-értéke, fejlődési rendellenessége

2. melléklet a 184/2017. (VII. 5.) Korm. rendelethez

A halálzási lap adattartalma

1. Anyakönyvi azonosító, az anyakönyvi bejegyzés folyószáma
2. A haláleset helye, időpontja
3. Az elhalt
 - 3.1. neme
 - 3.2. családi állapota
 - 3.3. neve
 - 3.4. születésének helye, időpontja
 - 3.5. lakcíme
 - 3.6. állampolgársága
 - 3.7. iskolai végzettsége
 - 3.8. halála előtti gazdasági aktivitása
 - 3.9. foglalkozása, munkaköre, foglalkozási viszonya
 - 3.10. utolsó házasságkötésének, bejegyzett élettársi kapcsolat létesítésének ideje
4. Életben lévő házastárs, bejegyzett élettárs
 - 4.1. születésének helye, időpontja
 - 4.2. lakcíme
 - 4.3. állampolgársága
5. Az elhalt nőnek, illetve az elhalt férfi életben lévő házastársának hány gyermeke született élete folyamán és az utolsó házasságából, ebből élve született, életben van
6. A haláleset közelebbi helye
7. Csecsemőhalálzás esetén
 - 7.1. az élveszületés helye
 - 7.2. többes szülés esetén hányas szülés, hányadik szülött
 - 7.3. az anya családi állapota
 - 7.4. az anya házasságkötésének időpontja

3. melléklet a 184/2017. (VII. 5.) Korm. rendelethez

A magzati halálzással összefüggő adatfelvételi lapok adattartalma

1. Az egészségügyi intézmény adatai
2. A várandós nő
 - 2.1. neve
 - 2.2. születésének helye, időpontja
 - 2.3. családi állapota
 - 2.4. férj (élettárs, partner) születési időpontja

- 2.5. lakcíme
- 2.6. állampolgársága
- 2.7. iskolai végzettsége
- 2.8. gazdasági aktivitása
- 2.9. foglalkozása, munkaköre, foglalkozási viszonya
3. A várandós nő korábbi várandóságainak kimenetele, száma, időpontja
4. A magzat elhalálózásával kapcsolatos adatok
 - 4.1. várandósság befejezésének időpontja, módja
 - 4.2. magzat neme
 - 4.3. várandósság időtartama
 - 4.4. magzat súlya, hossza
 - 4.5. hol, mikor halt el a magzat
 - 4.6. a magzati halál oka, a magzat fejlődési rendellenessége
 - 4.7. egyes vagy iker magzat, a magzat sorszáma
5. A várandós nő ápolására vonatkozó adatok

4. melléklet a 184/2017. (VII. 5.) Korm. rendelethez

A házassági lap adattartalma

1. Anyakönyvi azonosító, az anyakönyvi bejegyzés folyószáma
2. A házasságkötés helye, időpontja
3. A férj és a feleség adatai
 - 3.1. házassági családi és utóneve
 - 3.2. születési családi és utóneve
 - 3.3. születésének helye, időpontja
 - 3.4. családi állapota a házasságkötés előtt
 - 3.5. lakcíme
 - 3.6. állampolgársága
 - 3.7. hányadik házassága a jelenlegi
 - 3.8. az előző házasság megszűnésének időpontja
 - 3.9. élve született és életben lévő gyermekek száma
 - 3.10. iskolai végzettsége
 - 3.11. gazdasági aktivitása
 - 3.12. foglalkozása, munkaköre, foglalkozási viszonya

5. melléklet a 184/2017. (VII. 5.) Korm. rendelethez

A bejegyzett élettársi kapcsolat létesítése lap adattartalma

1. Anyakönyvi azonosító, az anyakönyvi bejegyzés folyószáma
2. A bejegyzés helye, időpontja
3. A bejegyzett élettársak adatai
 - 3.1. születési családi és utóneve
 - 3.2. születésének helye, időpontja
 - 3.3. neme
 - 3.4. családi állapota az élettársi kapcsolat bejegyzése előtt
 - 3.5. lakcíme
 - 3.6. állampolgársága
 - 3.7. hányadik bejegyzett élettársi kapcsolata a jelenlegi

- 3.8. az előző bejegyzett élettársi kapcsolat megszűnésének időpontja
- 3.9. iskolai végzettsége
- 3.10. gazdasági aktivitása
- 3.11. foglalkozása, munkaköre, foglalkozási viszonya

6. melléklet a 184/2017. (VII. 5.) Korm. rendelethez

A házasság felbontásáról, valamint érvénytelenné nyilvánításáról szóló lap adattartalma

1. Anyakönyvi azonosító, az anyakönyvi bejegyzés folyószáma
2. A házasságkötés helye, időpontja
3. A házasságot jogerősen felbontó bíróság megnevezése
4. A jogerős ítélet ügyszáma
5. Az ítélet jogerőre emelkedésének ideje
6. A férj és a feleség adatai
 - 6.1. családi és utóneve
 - 6.2. a házasságkötés előtti családi állapota
 - 6.3. születésének helye, időpontja
 - 6.4. lakcíme
 - 6.5. állampolgársága
 - 6.6. a jelenlegi válás hányadik válás
 - 6.7. az összes élveszületett és életben lévő gyermek száma
 - 6.8. iskolai végzettsége
 - 6.9. gazdasági aktivitása
 - 6.10. foglalkozása, munkaköre, foglalkozási viszonya
7. A felek közös, életben lévő gyermekeinek száma, életkora
8. A perben a gyermek elhelyezéséről döntöttek-e, hol helyezték el
9. A bíróság tartási kötelezettséget megállapított-e, kinek a javára
10. A házasság felbontására közös megegyezéssel vagy egyéb módon került-e sor, a keresetet elutasította-e a bíróság, vagy érvénytelenítette-e a házasságot
11. A keresetet indító fél
12. A kereset beadásának ideje
13. A kötelék kérdésében hozott jogerős ítélet kelte
14. A bíróság a közös lakás használatával kapcsolatos igényről döntött-e, ha igen, akkor kinek a javára
15. A házassági perben házassági vagyoni jogi igényt érvényesítettek-e

7. melléklet a 184/2017. (VII. 5.) Korm. rendelethez

A bejegyzett élettársi kapcsolat megszűnése lap adattartalma a kötelék felbontása kérdésében jogerőre emelkedett ítéletről

1. Anyakönyvi azonosító, az anyakönyvi bejegyzés folyószáma
2. A bejegyzés helye, időpontja
3. A bejegyzést jogerősen felbontó bíróság megnevezése
4. A jogerős ítélet ügyszáma
5. Az ítélet jogerőre emelkedésének ideje
6. A bejegyzett élettársak adatai
 - 6.1. családi és utóneve (a bejegyzés felbontása előtt)
 - 6.2. neme
 - 6.3. a bejegyzett élettársi kapcsolat létesítése előtti családi állapota

- 6.4. születésének helye, időpontja
- 6.5. lakcíme
- 6.6. állampolgársága
- 6.7. hányadik bejegyzett élettársi kapcsolata a jelenlegi
- 6.8. iskolai végzettsége
- 6.9. gazdasági aktivitása
- 6.10. foglalkozása, munkaköre, foglalkozási viszonya
7. A jogerős ítélet tartalma
8. A keresetet indító fél
9. A kereset beadásának ideje
10. A kötelék kérdésében hozott jogerős ítélet kelte
11. Az egyik bejegyzett élettársnak van-e olyan gyermeke, akinek tartására közösen kötelezettek
12. A bíróság a közös lakás használatával kapcsolatos igényről döntött-e
13. A perben vagyoni jogi igényt érvényesítettek-e

8. melléklet a 184/2017. (VII. 5.) Korm. rendelethez

A bejegyzett élettársi kapcsolat megszüntetése lap adattartalma a felek közös megegyezése alapján a közjegyző által lefolytatott nemperes eljárásról

1. Anyakönyvi azonosító, az anyakönyvi bejegyzés folyószáma
2. A bejegyzés helye, időpontja
3. A bejegyzett élettársi kapcsolatot megszüntető közjegyző neve, székhelye
4. A nemperes eljárás ügyszáma
5. A bejegyzett élettársi kapcsolatot megszüntető végzés jogerőre emelkedésének napja
6. A bejegyzett élettársak adatai
 - 6.1. családi és utóneve (a bejegyzés felbontása előtt)
 - 6.2. neve
 - 6.3. a bejegyzett élettársi kapcsolat létesítése előtti családi állapota
 - 6.4. születésének helye, időpontja
 - 6.5. lakcíme
 - 6.6. állampolgársága
 - 6.7. hányadik bejegyzett élettársi kapcsolata a jelenlegi
 - 6.8. iskolai végzettsége
 - 6.9. gazdasági aktivitása
 - 6.10. foglalkozása, munkaköre, foglalkozási viszonya

9. melléklet a 184/2017. (VII. 5.) Korm. rendelethez

Az élettársi kapcsolat fennállásáról szóló nyilatkozat nyilvántartásba vételére vonatkozó adatszolgáltatás adattartalma

1. Az eljáró közjegyző neve, székhelye
2. A nyilvántartásba vételről szóló végzés jogerőre emelkedésének napja
3. Az élettársak adatai
 - 3.1. születésének helye, időpontja
 - 3.2. neve
 - 3.3. családi állapota
 - 3.4. lakcíme
 - 3.5. állampolgársága

- 3.6. gyermekek száma
- 3.7. iskolai végzettsége
- 3.8. gazdasági aktivitása
- 3.9. foglalkozása, munkaköre, foglalkozási viszonya

10. melléklet a 184/2017. (VII. 5.) Korm. rendelethez

Az élettársi kapcsolat fenn nem állásáról szóló nyilatkozat nyilvántartásba vételére vonatkozó adatszolgáltatás adattartalma

1. Az eljáró közjegyző neve, székhelye
2. A nyilvántartásba vételről szóló végzés jogerőre emelkedésének napja
3. A volt élettársak adatai
 - 3.1. születésének helye, időpontja
 - 3.2. neve
 - 3.3. családi állapota
 - 3.4. lakcíme
 - 3.5. állampolgársága
 - 3.6. gyermekek száma
 - 3.7. iskolai végzettsége
 - 3.8. gazdasági aktivitása
 - 3.9. foglalkozása, munkaköre, foglalkozási viszonya

11. melléklet a 184/2017. (VII. 5.) Korm. rendelethez

A lakcímváltozásokról szóló adatszolgáltatás adattartalma

1. A lakcímet változtató személy
 - 1.1. neve
 - 1.2. születésének helye, időpontja
 - 1.3. lakóhelye
 - 1.4. tartózkodási helye
 - 1.5. családi állapota
 - 1.6. állampolgársága
 - 1.7. neve, születési neve
 2. A lakcímváltoztatás időpontja és típusa
 3. A lakcím
 - 3.1. ahonnan elköltözik
 - 3.2. ahová beköltözik
-

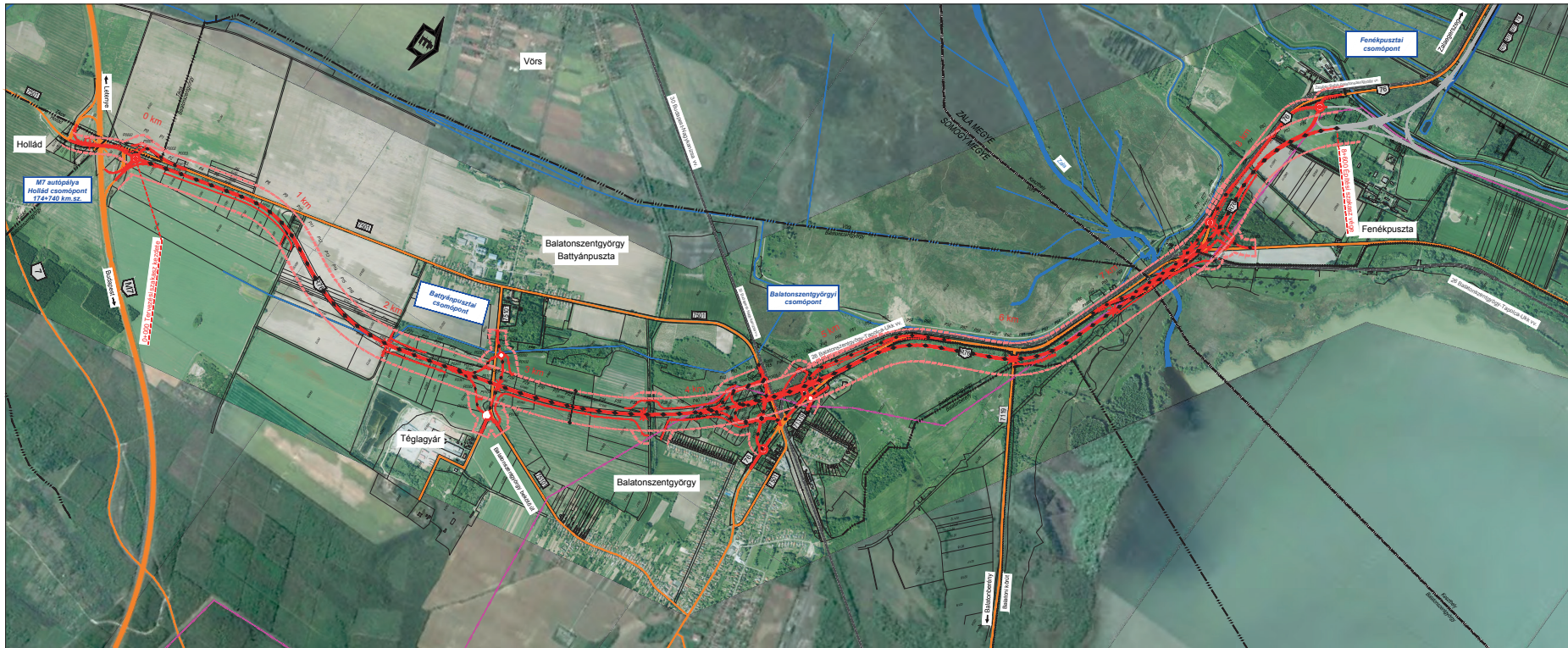
A Kormány 185/2017. (VII. 5.) Korm. rendelete az R76 gyorsút M7 autópálya Holládi csomópont és Fenékpuszta közötti szakasza nyomvonalának megállapításáról

A Kormány a nemzetgazdasági szempontból kiemelt jelentőségű beruházások megvalósításának gyorsításáról és egyszerűsítéséről szóló 2006. évi LIII. törvény 12. § (5) bekezdés h) pontjában kapott felhatalmazás alapján az Alaptörvény 15. cikk (1) bekezdésében meghatározott feladatkörében eljárva a következőket rendeli el:

- 1. §**
- (1) Az R76 gyorsút M7 autópálya Holládi csomópont és Fenékpuszta közötti szakasza nyomvonalát meghatározó tengelyét (az egymástól legfeljebb 100 méteres távolságban lévő tengelypontok ábrázolásával) az 1. melléklet szerinti, $M = 1:10\,000$ léptékű áttekintő térkép tartalmazza.
 - (2) Az 1. melléklet szerinti tengelypontok Egységes Országos Vetületi Rendszer (a továbbiakban: EOV) szerinti koordinátáit, valamint WGS84 földrajzi (GPS) (a továbbiakban: WGS84) koordinátáit a 2. melléklet határozza meg azzal, hogy az 1., a 2. és a 3. melléklet közötti vagy az EOV és a WGS84 koordináták közötti eltérés esetén a tengelypontok EOV koordinátái tekintendők irányadónak.
 - (3) Az R76 gyorsút M7 autópálya Holládi csomópontja és Fenékpuszta közötti szakaszának nyomvonala a tengelypontokban az út tengelyére merőlegesen, a 2. §-ban meghatározott távolságban felvett pontok és a végpontoktól számított, a 2. §-ban meghatározott távolsággal egyező sugarú félkör által meghatározott terület az 1. melléklet szerint.
 - (4) Az e rendelettel megállapított nyomvonallal érintett ingatlanok helyrajzi számait a 3. melléklet tartalmazza. A nemzetgazdasági szempontból kiemelt jelentőségű beruházások megvalósításának gyorsításáról és egyszerűsítéséről szóló 2006. évi LIII. törvényben foglalt, az ingatlanokat érintő tilalmakat és korlátozásokat a 3. melléklet szerinti ingatlanok 1. melléklet szerinti térképen jelölt nyomvonallal érintett területsávja tekintetében kell alkalmazni.
 - (5) Ha a 3. melléklet szerinti ingatlanok helyrajzi száma e rendelet hatálybalépését követően változik meg, akkor a (4) bekezdésben foglaltakat valamennyi olyan új helyrajzi számmal rendelkező ingatlanra alkalmazni kell, amelyet az 1. melléklet szerinti térképen jelölt nyomvonallal érintett területsáv érint.
- 2. §** A nyomvonal határát meghatározó pontok tengelypontoktól mért távolsága alszakaszonként a következő:
- a) a P0 ponttól P86 pontig 100 méter,
 - b) a P0000 ponttól P1403 pontig 50 méter.
- 3. §** A megállapított nyomvonallal érintett területsáv védettségének időtartama e rendelet hatálybalépésétől számított két év.
- 4. §** Ez a rendelet a kihirdetését követő 8. napon lép hatályba.

Orbán Viktor s. k.,
miniszterelnök

Az R76 gyorsút M7 autópálya Holládi csomópontja és Fenékpusztá közötti szakasz nyomvonala és a nyomvonalát meghatározó tengelypontok összessége



2. melléklet a 185/2017. (VII. 5.) Korm. rendelethez

Az R76 gyorsút M7 autópálya Holládi csomópont és Fenékpusztá közötti szakasza tengelypontjainak koordinátái, és a beépítésre nem szánt terület határpontjainak tengelytől mért távolsága

1.	A Pont száma	B EOV Y	C EOV X	D GPS Φ (Szélesség) Tizedes fok (WGS84)	E GPS Λ (Hosszúság) Tizedes fok (WGS84)	F Távolság m
2.	P0	516 144,445	146 762,955	46,6517284	17,2986313	100
3.	P1	516 118,703	146 859,585	46,6525923	17,2982668	100
4.	P2	516 092,960	146 956,215	46,6534562	17,2979023	100
5.	P3	516 067,666	147 052,962	46,6543212	17,2975436	100
6.	P4	516 044,151	147 150,156	46,6551906	17,2972080	100
7.	P5	516 021,179	147 247,482	46,6560613	17,2968795	100
8.	P6	515 998,208	147 344,808	46,6569320	17,2965508	100
9.	P7	515 975,508	147 442,197	46,6578033	17,2962258	100
10.	P8	515 958,791	147 540,733	46,6586862	17,2959786	100
11.	P9	515 956,972	147 640,601	46,6595840	17,2959256	100
12.	P10	515 971,745	147 739,386	46,6604754	17,2960896	100
13.	P11	516 002,699	147 834,354	46,6613358	17,2964662	100
14.	P12	516 046,683	147 924,116	46,6621520	17,2970144	100
15.	P13	516 094,661	148 011,855	46,6629507	17,2976155	100
16.	P14	516 140,491	148 100,725	46,6637592	17,2981882	100
17.	P15	516 180,453	148 192,361	46,6645914	17,2986835	100
18.	P16	516 211,491	148 287,378	46,6654523	17,2990612	100
19.	P17	516 232,888	148 385,019	46,6663347	17,2993122	100
20.	P18	516 244,431	148 484,309	46,6672300	17,2994339	100
21.	P19	516 246,004	148 584,255	46,6681292	17,2994253	100
22.	P20	516 237,593	148 683,859	46,6690234	17,2992863	100
23.	P21	516 220,304	148 782,330	46,6699055	17,2990316	100
24.	P22	516 197,773	148 879,754	46,6707772	17,2987087	100
25.	P23	516 173,741	148 976,823	46,6716453	17,2983664	100
26.	P24	516 149,684	149 073,886	46,6725135	17,2980236	100
27.	P25	516 125,627	149 170,950	46,6733816	17,2976809	100
28.	P26	516 101,570	149 268,013	46,6742497	17,2973382	100
29.	P27	516 077,512	149 365,076	46,6751178	17,2969954	100
30.	P28	516 053,112	149 462,053	46,6759851	17,2966482	100
31.	P29	516 027,278	149 558,656	46,6768487	17,2962823	100
32.	P30	515 998,831	149 654,520	46,6777052	17,2958824	100
33.	P31	515 966,869	149 749,268	46,6785508	17,2954370	100
34.	P32	515 931,287	149 842,717	46,6793841	17,2949446	100
35.	P33	515 892,138	149 934,728	46,6802037	17,2944060	100
36.	P34	515 849,479	150 025,167	46,6810085	17,2938221	100
37.	P35	515 803,375	150 113,897	46,6817972	17,2931935	100
38.	P36	515 753,894	150 200,790	46,6825687	17,2925214	100
39.	P37	515 701,107	150 285,716	46,6833218	17,2918066	100
40.	P38	515 645,094	150 368,549	46,6840555	17,2910503	100
41.	P39	515 585,938	150 449,167	46,6847686	17,2902535	100

42.	P40	515 523,725	150 527,450	46,6854601	17,2894174	100
43.	P41	515 458,548	150 603,284	46,6861289	17,2885433	100
44.	P42	515 390,503	150 676,555	46,6867741	17,2876325	100
45.	P43	515 319,691	150 747,156	46,6873947	17,2866862	100
46.	P44	515 246,217	150 814,981	46,6879898	17,2857060	100
47.	P45	515 170,189	150 879,932	46,6885585	17,2846932	100
48.	P46	515 091,720	150 941,910	46,6891000	17,2836493	100
49.	P47	515 010,926	151 000,826	46,6896134	17,2825760	100
50.	P48	514 927,931	151 056,599	46,6900982	17,2814748	100
51.	P49	514 843,112	151 109,562	46,6905573	17,2803505	100
52.	P50	514 757,161	151 160,672	46,6909994	17,2792120	100
53.	P51	514 670,744	151 210,992	46,6914344	17,2780676	100
54.	P52	514 585,784	151 263,697	46,6918911	17,2769416	100
55.	P53	514 507,360	151 325,583	46,6924317	17,2758982	100
56.	P54	514 440,087	151 399,415	46,6930820	17,2749970	100
57.	P55	514 385,967	151 483,370	46,6938260	17,2742647	100
58.	P56	514 343,183	151 573,723	46,6946299	17,2736787	100
59.	P57	514 303,563	151 665,539	46,6954475	17,2731335	100
60.	P58	514 263,967	151 757,366	46,6962653	17,2725887	100
61.	P59	514 224,194	151 849,116	46,6970823	17,2720415	100
62.	P60	514 180,082	151 938,821	46,6978801	17,2714383	100
63.	P61	514 124,510	152 021,822	46,6986153	17,2706872	100
64.	P62	514 055,974	152 094,484	46,6992548	17,2697697	100
65.	P63	513 976,334	152 154,769	46,6997807	17,2687107	100
66.	P64	513 888,097	152 201,650	46,7001842	17,2675433	100
67.	P65	513 795,730	152 239,938	46,7005096	17,2663244	100
68.	P66	513 702,704	152 276,630	46,7008206	17,2650974	100
69.	P67	513 609,679	152 313,322	46,7011314	17,2638704	100
70.	P68	513 516,654	152 350,014	46,7014423	17,2626433	100
71.	P69	513 423,629	152 386,706	46,7017532	17,2614163	100
72.	P70	513 330,603	152 423,398	46,7020641	17,2601892	100
73.	P71	513 237,578	152 460,090	46,7023749	17,2589621	100
74.	P72	513 144,553	152 496,782	46,7026857	17,2577350	100
75.	P73	513 051,407	152 533,165	46,7029938	17,2565064	100
76.	P74	512 956,539	152 564,675	46,7032576	17,2552568	100
77.	P75	512 858,713	152 585,098	46,7034211	17,2539717	100
78.	P76	512 759,105	152 593,166	46,7034730	17,2526671	100
79.	P77	512 659,210	152 589,542	46,7034198	17,2513623	100
80.	P78	512 559,644	152 580,252	46,7033156	17,2500635	100
81.	P79	512 459,895	152 573,436	46,7032337	17,2487615	100
82.	P80	512 360,025	152 576,844	46,7032437	17,2474549	100
83.	P81	512 261,488	152 593,449	46,7033726	17,2461617	100
84.	P82	512 166,034	152 623,006	46,7036186	17,2449049	100
85.	P83	512 075,356	152 664,991	46,7039773	17,2437068	100
86.	P84	511 991,064	152 718,658	46,7044425	17,2425886	100
87.	P85	511 914,655	152 783,054	46,7050058	17,2415702	100
88.	P86	511 846,322	152 856,019	46,7056478	17,2406548	100

89.	P0000	516 144,445	146 762,955	46,6517284	17,2986313	50
90.	P0001	516 053,749	146 791,032	46,6519626	17,2974385	50
91.	P0002	516 049,402	146 889,814	46,6528502	17,2973528	50
92.	P0003	516 043,570	146 989,412	46,6537448	17,2972475	50
93.	P0100	515 780,235	149 224,198	46,6737908	17,2931523	50
94.	P0101	515 858,910	149 284,852	46,6743522	17,2941625	50
95.	P0102	515 927,599	149 357,504	46,6750195	17,2950387	50
96.	P0103	516 014,766	149 404,429	46,6754591	17,2961640	50
97.	P0104	516 111,721	149 428,917	46,6756989	17,2974237	50
98.	P0105	516 208,705	149 453,288	46,6759376	17,2986838	50
99.	P0200	515 898,487	149 327,488	46,6747437	17,2946671	50
100.	P0201	515 985,432	149 286,196	46,6743898	17,2958152	50
101.	P0202	516 076,584	149 251,473	46,6740959	17,2970166	50
102.	P0203	516 117,988	149 162,282	46,6733021	17,2975836	50
103.	P0300	516 148,026	149 120,067	46,6729285	17,2979885	50
104.	P0301	516 127,808	149 217,852	46,6738038	17,2976957	50
105.	P0302	516 160,260	149 309,541	46,6746350	17,2980929	50
106.	P0303	516 236,238	149 374,350	46,6752332	17,2990667	50
107.	P0400	515 117,861	150 768,115	46,6875422	17,2840423	50
108.	P0401	515 198,064	150 708,386	46,6870213	17,2851081	50
109.	P0402	515 279,164	150 650,003	46,6865127	17,2861852	50
110.	P0403	515 377,317	150 633,631	46,6863854	17,2874728	50
111.	P0404	515 462,358	150 584,448	46,6859603	17,2885987	50
112.	P0500	515 254,219	150 795,074	46,6878124	17,2858164	50
113.	P0501	515 326,974	150 726,493	46,6872103	17,2867875	50
114.	P0502	515 296,953	150 656,089	46,6865710	17,2864159	50
115.	P0503	515 213,490	150 709,366	46,6870333	17,2853094	50
116.	P0504	515 133,288	150 769,095	46,6875542	17,2842436	50
117.	P0600	515 322,964	150 886,049	46,6886445	17,2866881	50
118.	P0601	515 395,643	150 817,364	46,6880415	17,2876582	50
119.	P0602	515 388,801	150 734,732	46,6872970	17,2875931	50
120.	P0603	515 304,335	150 774,812	46,6876403	17,2864774	50
121.	P0700	515 511,022	150 557,437	46,6857272	17,2892426	50
122.	P0701	515 448,057	150 634,969	46,6864117	17,2883969	50
123.	P0702	515 427,645	150 731,311	46,6872741	17,2881018	50
124.	P0703	515 403,532	150 823,796	46,6881010	17,2877594	50
125.	P0704	515 330,790	150 892,415	46,6887034	17,2867885	50
126.	P0800	515 058,991	150 690,076	46,6868284	17,2832959	50
127.	P0801	515 119,267	150 769,864	46,6875583	17,2840601	50
128.	P0802	515 193,547	150 835,921	46,6881674	17,2850114	50
129.	P0803	515 285,524	150 874,784	46,6885356	17,2862021	50
130.	P0900	515 326,392	150 889,686	46,6886779	17,2867318	50
131.	P0901	515 280,906	150 976,411	46,6894487	17,2861118	50
132.	P1000	515 326,391	150 889,688	46,6886779	17,2867318	50
133.	P1001	515 420,213	150 924,291	46,6890082	17,2879478	50
134.	P1002	515 479,921	150 995,121	46,6896573	17,2887074	50
135.	P1100	515 247,502	151 014,555	46,6897850	17,2856640	50

136.	P1101	515 148,320	151 027,291	46,6898794	17,2843639	50
137.	P1102	515 049,428	151 025,184	46,6898403	17,2830720	50
138.	P1103	514 952,717	151 000,846	46,6896018	17,2818152	50
139.	P1104	514 856,264	151 021,892	46,6897715	17,2805484	50
140.	P1105	514 772,624	151 076,631	46,6902467	17,2794390	50
141.	P1106	514 689,873	151 132,777	46,6907348	17,2783408	50
142.	P1107	514 607,122	151 188,922	46,6912229	17,2772426	50
143.	P1108	514 524,371	151 245,067	46,6917110	17,2761444	50
144.	P1109	514 443,822	151 304,210	46,6922265	17,2750741	50
145.	P1110	514 379,346	151 380,178	46,6928966	17,2742088	50
146.	P1111	514 333,369	151 468,918	46,6936853	17,2735815	50
147.	P1112	514 290,213	151 559,127	46,6944878	17,2729906	50
148.	P1200	513 639,980	152 235,968	46,7004420	17,2642895	50
149.	P1201	513 549,002	152 277,272	46,7007948	17,2630879	50
150.	P1202	513 466,239	152 333,301	46,7012817	17,2619893	50
151.	P1203	513 380,146	152 383,821	46,7017183	17,2608487	50
152.	P1204	513 287,429	152 421,261	46,7020360	17,2596254	50
153.	P1205	513 194,403	152 457,953	46,7023468	17,2583983	50
154.	P1206	513 100,900	152 493,364	46,7026460	17,2571654	50
155.	P1207	513 003,539	152 515,577	46,7028257	17,2558859	50
156.	P1208	512 903,815	152 522,450	46,7028669	17,2545802	50
157.	P1209	512 803,904	152 526,690	46,7028844	17,2532728	50
158.	P1300	512 770,569	152 528,105	46,7028903	17,2528366	50
159.	P1301	512 671,055	152 518,251	46,7027811	17,2515386	50
160.	P1302	512 571,263	152 512,777	46,7027112	17,2502356	50
161.	P1400	512 770,569	152 528,105	46,7028903	17,2528366	50
162.	P1401	512 783,581	152 627,255	46,7037847	17,2529769	50
163.	P1402	512 792,017	152 726,738	46,7046811	17,2530573	50
164.	P1403	512 761,775	152 820,987	46,7055225	17,2526336	50

3. melléklet a 185/2017. (VII. 5.) Korm. rendelethez

Az R76 gyorsút M7 autópálya Holládi csomópontja és Fenékpuzta közötti szakasz nyomvonalával érintett ingatlanok listája

	A	B
1.	Település	HRSZ
2.	Hollád	041/23
3.	Hollád	041/26
4.	Hollád	041/27
5.	Hollád	041/29
6.	Hollád	041/35
7.	Hollád	041/37
8.	Hollád	041/39
9.	Hollád	041/53
10.	Hollád	041/55

11.	Hollád	041/68
12.	Hollád	041/69
13.	Hollád	041/70
14.	Hollád	041/71
15.	Hollád	041/72
16.	Hollád	041/73
17.	Tikos	(031/3)
18.	Tikos	(031/6)
19.	Tikos	029/4
20.	Tikos	029/7
21.	Tikos	029/8
22.	Tikos	029/9
23.	Tikos	(031/5)
24.	Tikos	029/2
25.	Tikos	029/5
26.	Balatszentgyörgy	(0100/2)
27.	Balatszentgyörgy	(0104)
28.	Balatszentgyörgy	(0104)
29.	Balatszentgyörgy	(0110)
30.	Balatszentgyörgy	(0117)
31.	Balatszentgyörgy	(0118/1)
32.	Balatszentgyörgy	(0118/2)
33.	Balatszentgyörgy	(0121/1)
34.	Balatszentgyörgy	(0121/2)
35.	Balatszentgyörgy	(0121/3)
36.	Balatszentgyörgy	(0121/4)
37.	Balatszentgyörgy	(0123)
38.	Balatszentgyörgy	(049/1)
39.	Balatszentgyörgy	(049/2)
40.	Balatszentgyörgy	(051/1)
41.	Balatszentgyörgy	(051/2)
42.	Balatszentgyörgy	(053/1)
43.	Balatszentgyörgy	(053/2)
44.	Balatszentgyörgy	(053/3)
45.	Balatszentgyörgy	(056/1)
46.	Balatszentgyörgy	(056/2)
47.	Balatszentgyörgy	(058/1)
48.	Balatszentgyörgy	(058/2)
49.	Balatszentgyörgy	(058/3)
50.	Balatszentgyörgy	(066)
51.	Balatszentgyörgy	(068/1)
52.	Balatszentgyörgy	(068/2)
53.	Balatszentgyörgy	(083)
54.	Balatszentgyörgy	(087/1)
55.	Balatszentgyörgy	(087/2)
56.	Balatszentgyörgy	(090/1)
57.	Balatszentgyörgy	(090/2)

58.	Balatonszentgyörgy	(090/3)
59.	Balatonszentgyörgy	(605/2)
60.	Balatonszentgyörgy	(613)
61.	Balatonszentgyörgy	0112/1
62.	Balatonszentgyörgy	0112/2
63.	Balatonszentgyörgy	0112/3
64.	Balatonszentgyörgy	0113/1
65.	Balatonszentgyörgy	0113/2
66.	Balatonszentgyörgy	0113/3
67.	Balatonszentgyörgy	0119/3
68.	Balatonszentgyörgy	0119/4
69.	Balatonszentgyörgy	0119/5
70.	Balatonszentgyörgy	0119/6
71.	Balatonszentgyörgy	0119/7
72.	Balatonszentgyörgy	0120/1
73.	Balatonszentgyörgy	0120/2
74.	Balatonszentgyörgy	0120/3
75.	Balatonszentgyörgy	0122/26
76.	Balatonszentgyörgy	0122/27
77.	Balatonszentgyörgy	0122/28
78.	Balatonszentgyörgy	0122/29
79.	Balatonszentgyörgy	0122/30
80.	Balatonszentgyörgy	0122/31
81.	Balatonszentgyörgy	0122/32
82.	Balatonszentgyörgy	0122/33
83.	Balatonszentgyörgy	0122/34
84.	Balatonszentgyörgy	0122/35
85.	Balatonszentgyörgy	0124/2
86.	Balatonszentgyörgy	0124/3
87.	Balatonszentgyörgy	0124/5
88.	Balatonszentgyörgy	0124/6
89.	Balatonszentgyörgy	0125/1
90.	Balatonszentgyörgy	0125/2
91.	Balatonszentgyörgy	0126/1
92.	Balatonszentgyörgy	048/26
93.	Balatonszentgyörgy	048/27
94.	Balatonszentgyörgy	048/28
95.	Balatonszentgyörgy	048/29
96.	Balatonszentgyörgy	048/30
97.	Balatonszentgyörgy	048/31
98.	Balatonszentgyörgy	048/32
99.	Balatonszentgyörgy	048/33
100.	Balatonszentgyörgy	048/34
101.	Balatonszentgyörgy	048/35
102.	Balatonszentgyörgy	048/36
103.	Balatonszentgyörgy	048/37
104.	Balatonszentgyörgy	048/38

105.	Balatonszentgyörgy	048/39
106.	Balatonszentgyörgy	048/40
107.	Balatonszentgyörgy	048/41
108.	Balatonszentgyörgy	050/2
109.	Balatonszentgyörgy	050/3
110.	Balatonszentgyörgy	050/5
111.	Balatonszentgyörgy	050/6
112.	Balatonszentgyörgy	052/12
113.	Balatonszentgyörgy	052/13
114.	Balatonszentgyörgy	055/10
115.	Balatonszentgyörgy	055/11
116.	Balatonszentgyörgy	055/12
117.	Balatonszentgyörgy	055/13
118.	Balatonszentgyörgy	055/14
119.	Balatonszentgyörgy	055/15
120.	Balatonszentgyörgy	055/16
121.	Balatonszentgyörgy	055/17
122.	Balatonszentgyörgy	055/18
123.	Balatonszentgyörgy	055/19
124.	Balatonszentgyörgy	055/20
125.	Balatonszentgyörgy	055/21
126.	Balatonszentgyörgy	055/22
127.	Balatonszentgyörgy	055/23
128.	Balatonszentgyörgy	055/24
129.	Balatonszentgyörgy	055/25
130.	Balatonszentgyörgy	055/26
131.	Balatonszentgyörgy	055/27
132.	Balatonszentgyörgy	055/28
133.	Balatonszentgyörgy	055/29
134.	Balatonszentgyörgy	055/30
135.	Balatonszentgyörgy	055/31
136.	Balatonszentgyörgy	055/32
137.	Balatonszentgyörgy	055/33
138.	Balatonszentgyörgy	055/9
139.	Balatonszentgyörgy	057/3
140.	Balatonszentgyörgy	057/4
141.	Balatonszentgyörgy	057/5
142.	Balatonszentgyörgy	057/6
143.	Balatonszentgyörgy	065/26
144.	Balatonszentgyörgy	065/3
145.	Balatonszentgyörgy	065/39
146.	Balatonszentgyörgy	065/4
147.	Balatonszentgyörgy	065/42
148.	Balatonszentgyörgy	065/55
149.	Balatonszentgyörgy	065/56
150.	Balatonszentgyörgy	065/57
151.	Balatonszentgyörgy	065/58

152.	Balatonszentgyörgy	065/59
153.	Balatonszentgyörgy	065/6
154.	Balatonszentgyörgy	065/60
155.	Balatonszentgyörgy	065/61
156.	Balatonszentgyörgy	065/62
157.	Balatonszentgyörgy	065/63
158.	Balatonszentgyörgy	065/64
159.	Balatonszentgyörgy	065/65
160.	Balatonszentgyörgy	065/66
161.	Balatonszentgyörgy	065/67
162.	Balatonszentgyörgy	065/68
163.	Balatonszentgyörgy	065/69
164.	Balatonszentgyörgy	065/70
165.	Balatonszentgyörgy	065/71
166.	Balatonszentgyörgy	065/72
167.	Balatonszentgyörgy	065/73
168.	Balatonszentgyörgy	065/74
169.	Balatonszentgyörgy	065/75
170.	Balatonszentgyörgy	065/76
171.	Balatonszentgyörgy	065/77
172.	Balatonszentgyörgy	065/78
173.	Balatonszentgyörgy	065/9
174.	Balatonszentgyörgy	067/10
175.	Balatonszentgyörgy	067/2
176.	Balatonszentgyörgy	067/3
177.	Balatonszentgyörgy	067/4
178.	Balatonszentgyörgy	067/7
179.	Balatonszentgyörgy	067/8
180.	Balatonszentgyörgy	067/9
181.	Balatonszentgyörgy	069/26
182.	Balatonszentgyörgy	069/27
183.	Balatonszentgyörgy	086/4
184.	Balatonszentgyörgy	086/6
185.	Balatonszentgyörgy	086/7
186.	Balatonszentgyörgy	088/16
187.	Balatonszentgyörgy	088/17
188.	Balatonszentgyörgy	088/18
189.	Balatonszentgyörgy	088/19
190.	Balatonszentgyörgy	088/20
191.	Balatonszentgyörgy	088/21
192.	Balatonszentgyörgy	088/22
193.	Balatonszentgyörgy	088/23
194.	Balatonszentgyörgy	088/24
195.	Balatonszentgyörgy	088/25
196.	Balatonszentgyörgy	088/26
197.	Balatonszentgyörgy	088/27
198.	Balatonszentgyörgy	088/28

199.	Balatonszentgyörgy	099/15
200.	Balatonszentgyörgy	099/18
201.	Balatonszentgyörgy	099/2
202.	Balatonszentgyörgy	099/26
203.	Balatonszentgyörgy	099/28
204.	Balatonszentgyörgy	099/29
205.	Balatonszentgyörgy	099/30
206.	Balatonszentgyörgy	099/31
207.	Balatonszentgyörgy	099/32
208.	Balatonszentgyörgy	099/33
209.	Balatonszentgyörgy	099/34
210.	Balatonszentgyörgy	099/35
211.	Balatonszentgyörgy	099/36
212.	Balatonszentgyörgy	099/37
213.	Balatonszentgyörgy	099/38
214.	Balatonszentgyörgy	099/39
215.	Balatonszentgyörgy	099/41
216.	Balatonszentgyörgy	099/42
217.	Balatonszentgyörgy	099/43
218.	Balatonszentgyörgy	099/44
219.	Balatonszentgyörgy	099/45
220.	Balatonszentgyörgy	099/46
221.	Balatonszentgyörgy	099/47
222.	Balatonszentgyörgy	099/48
223.	Balatonszentgyörgy	099/49
224.	Balatonszentgyörgy	099/50
225.	Balatonszentgyörgy	099/51
226.	Balatonszentgyörgy	099/52
227.	Balatonszentgyörgy	099/53
228.	Balatonszentgyörgy	099/54
229.	Balatonszentgyörgy	099/55
230.	Balatonszentgyörgy	099/56
231.	Balatonszentgyörgy	099/57
232.	Balatonszentgyörgy	611/3
233.	Balatonszentgyörgy	611/4
234.	Balatonszentgyörgy	612
235.	Balatonszentgyörgy	828
236.	Balatonszentgyörgy	409/4
237.	Balatonszentgyörgy	409/2
238.	Balatonszentgyörgy	(605/1)
239.	Balatonszentgyörgy	829
240.	Balatonszentgyörgy	(0100/1)
241.	Balatonszentgyörgy	(040)
242.	Balatonszentgyörgy	(085)
243.	Balatonszentgyörgy	(278/2)
244.	Balatonszentgyörgy	(603/10)
245.	Balatonszentgyörgy	(711)

246.	Balatonszentgyörgy	(830)
247.	Balatonszentgyörgy	0101/1
248.	Balatonszentgyörgy	0101/2
249.	Balatonszentgyörgy	0115/1
250.	Balatonszentgyörgy	0122/36
251.	Balatonszentgyörgy	039/8
252.	Balatonszentgyörgy	048/1
253.	Balatonszentgyörgy	048/14
254.	Balatonszentgyörgy	048/2
255.	Balatonszentgyörgy	050/1
256.	Balatonszentgyörgy	052/8
257.	Balatonszentgyörgy	064/4
258.	Balatonszentgyörgy	065/23
259.	Balatonszentgyörgy	065/24
260.	Balatonszentgyörgy	065/27
261.	Balatonszentgyörgy	065/29
262.	Balatonszentgyörgy	065/40
263.	Balatonszentgyörgy	084/7
264.	Balatonszentgyörgy	086/1
265.	Balatonszentgyörgy	088/4
266.	Balatonszentgyörgy	099/19
267.	Balatonszentgyörgy	099/25
268.	Balatonszentgyörgy	099/27
269.	Balatonszentgyörgy	099/40
270.	Balatonszentgyörgy	603/6
271.	Balatonszentgyörgy	710/1
272.	Balatonberény	016
273.	Balatonberény	017/1
274.	Balatonberény	024
275.	Keszthely	(0372/6)
276.	Keszthely	(0372/7)
277.	Keszthely	(0372/7)
278.	Keszthely	(0386)
279.	Keszthely	(0411/1)
280.	Keszthely	(0411/2)
281.	Keszthely	(0443/3)
282.	Keszthely	(0443/4)
283.	Keszthely	(0443/5)
284.	Keszthely	(0443/7)
285.	Keszthely	(0443/8)
286.	Keszthely	(0459)
287.	Keszthely	(0462/5)
288.	Keszthely	(0468/1)
289.	Keszthely	(0468/17)
290.	Keszthely	(0468/19)
291.	Keszthely	(0468/20)
292.	Keszthely	(0468/21)

293.	Keszthely	(0471/2)
294.	Keszthely	(0472)
295.	Keszthely	(0475)
296.	Keszthely	(0477)
297.	Keszthely	0384/4
298.	Keszthely	0416/2
299.	Keszthely	0416/3
300.	Keszthely	0420/1
301.	Keszthely	0420/2
302.	Keszthely	0462/12
303.	Keszthely	0462/13
304.	Keszthely	0463
305.	Keszthely	0464/1
306.	Keszthely	0464/3
307.	Keszthely	0464/4
308.	Keszthely	0468/2
309.	Keszthely	0469/1
310.	Keszthely	0469/2
311.	Keszthely	0470
312.	Keszthely	0471/3
313.	Keszthely	0471/4
314.	Keszthely	0471/5
315.	Keszthely	0473/1
316.	Keszthely	0473/2
317.	Keszthely	0476/1
318.	Keszthely	0478/1
319.	Keszthely	(410/1)
320.	Keszthely	(410/2)
321.	Keszthely	(410/3)
322.	Keszthely	0372/4
323.	Keszthely	416/2

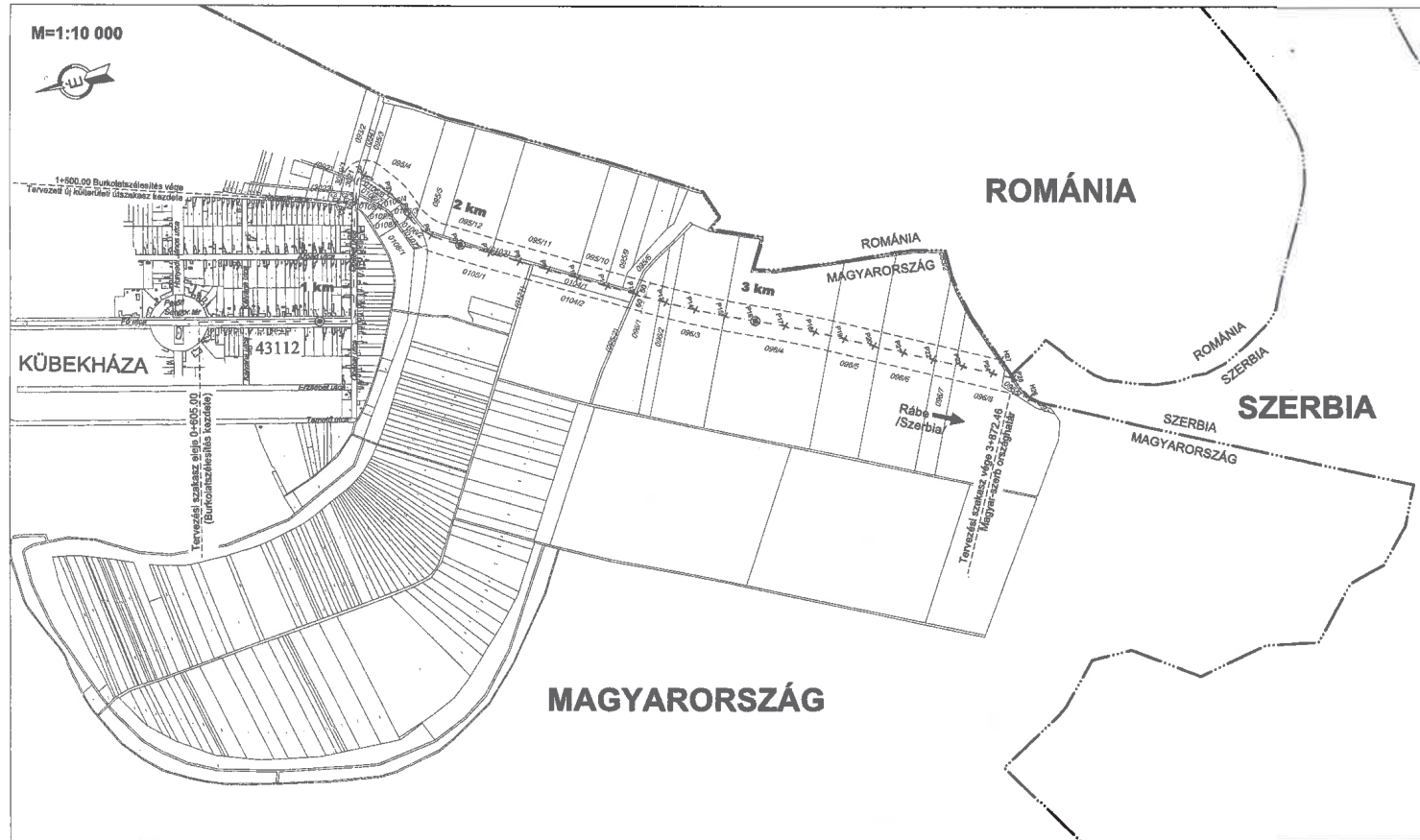
**A Kormány 186/2017. (VII. 5.) Korm. rendelete
a Kübekháza–Rábé (Szerbia) összekötő út (43112 jelű út meghosszabbítása) Kübekháza és a magyar–szerb
országhatár közötti szakasza nyomvonalának megállapításáról**

A Kormány a nemzetgazdasági szempontból kiemelt jelentőségű beruházások megvalósításának gyorsításáról és egyszerűsítéséről szóló 2006. évi LIII. törvény 12. § (5) bekezdés h) pontjában kapott felhatalmazás alapján, az Alaptörvény 15. cikk (1) bekezdésében meghatározott feladatkörében eljárva a következőket rendeli el:

- 1. §**
- (1) A Kübekháza–Rábé (Szerbia) összekötő út (43112 jelű út meghosszabbítása) Kübekháza és a magyar–szerb országhatár közötti szakasz nyomvonalát meghatározó tengelyét az egymástól legfeljebb 100 méteres távolságban lévő tengelypontok ábrázolásával az 1. melléklet szerinti, $M = 1:10\,000$ léptékű áttekintő térkép tartalmazza.
 - (2) Az 1. melléklet szerinti tengelypontok Egységes Országos Vetületi Rendszer (a továbbiakban: EOV) szerinti koordinátáit, valamint WGS84 földrajzi (GPS) (a továbbiakban: WGS84) koordinátáit a 2. melléklet határozza meg azzal, hogy az 1., a 2. és a 3. melléklet közötti, vagy az EOV és a WGS84 koordináták közötti eltérés esetén a tengelypontok EOV koordinátái tekintendők irányadónak.
 - (3) A Kübekháza–Rábé (Szerbia) összekötő út (43112 jelű út meghosszabbítása) Kübekháza és a magyar–szerb országhatár közötti szakaszának nyomvonala a tengelypontokban az út tengelyére merőlegesen, a 2. §-ban meghatározott távolságban felvett pontok és a végpontoktól számított, a 2. §-ban meghatározott távolsággal egyező sugarú félkör által meghatározott terület az 1. melléklet szerint.
 - (4) Az e rendelettel megállapított nyomvonallal érintett ingatlanok helyrajzi számait a 3. melléklet tartalmazza. A nemzetgazdasági szempontból kiemelt jelentőségű beruházások megvalósításának gyorsításáról és egyszerűsítéséről szóló 2006. évi LIII. törvényben foglalt, az ingatlanokat érintő tilalmakat és korlátozásokat a 3. melléklet szerinti ingatlanok 1. melléklet szerinti térképen jelölt nyomvonallal érintett területsávja tekintetében kell alkalmazni.
 - (5) Ha a 3. melléklet szerinti ingatlanok helyrajzi száma e rendelet hatálybalépését követően változik meg, akkor a (4) bekezdésben foglaltakat valamennyi olyan új helyrajzi számmal rendelkező ingatlanra alkalmazni kell, amelyet az 1. melléklet szerinti térképen jelölt nyomvonallal érintett területsáv érint.
- 2. §**
- (1) A nyomvonal határát meghatározó pontok tengelypontoktól mért távolsága alszakaszonként a P1 ponttól P25 pontig 50 méter.
 - (2) A H26 és a H27 pontok a nyomvonal határvonalának az országhatárral alkotott metszéspontjai.
- 3. §**
- A megállapított nyomvonallal érintett területsáv védettségének időtartama e rendelet hatálybalépésétől számított két év.
- 4. §**
- Ez a rendelet a kihirdetését követő 8. napon lép hatályba.

Orbán Viktor s. k.,
miniszterelnök

A Kübekháza–Rábé (Szerbia) összekötő út (43112 jelű út meghosszabbítása) Kübekháza és a magyar–szerb országhatár közötti szakasza nyomvonala és a nyomvonalát meghatározó tengelypontok összessége



2. melléklet a 186/2017. (VII. 5.) Korm. rendelethez

A Kübekháza–Rábé (Szerbia) összekötő út (43112 jelű út meghosszabbítása) Kübekháza és a magyar–szerb országhatár közötti szakasza tengelypontjainak koordinátái és a beépítésre nem szánt terület határpontjainak tengelytől mért távolsága, továbbá a H26, H27 pontok esetén a beépítésre nem szánt terület határvonalának és az országhatár vonalának metszésponti koordinátái

	A	B	C	D	E	F
1.	Pont száma	EOV Y	EOV X	GPS Φ (Szélesség) Tizedes fok (WGS84)	GPS Λ (Hosszúság) Tizedes fok (WGS84)	Távolság m
2.	P1	745167,24	89518,71	46° 08' 37,58"	20° 16' 48,93"	50
3.	P2	745244,18	89469,07	46° 08' 35,93"	20° 16' 52,48"	50
4.	P3	745169,77	89404,49	46° 08' 33,88"	20° 16' 48,96"	50
5.	P4	745078,11	89365,46	46° 08' 32,66"	20° 16' 44,67"	50
6.	P5	744996,92	89308,87	46° 08' 30,87"	20° 16' 40,84"	50
7.	P6	744942,50	89225,11	46° 08' 28,19"	20° 16' 38,25"	50
8.	P7	744890,59	89139,63	46° 08' 25,45"	20° 16' 35,77"	50
9.	P8	744838,68	89054,16	46° 08' 22,70"	20° 16' 33,28"	50
10.	P9	744786,77	88968,69	46° 08' 19,96"	20° 16' 30,80"	50
11.	P10	744734,87	88883,22	46° 08' 17,22"	20° 16' 28,32"	50
12.	P11	744682,96	88797,74	46° 08' 14,48"	20° 16' 25,84"	50
13.	P12	744631,05	88712,27	46° 08' 11,74"	20° 16' 23,36"	50
14.	P13	744579,84	88626,38	46° 08' 08,98"	20° 16' 20,92"	50
15.	P14	744531,39	88538,91	46° 08' 06,18"	20° 16' 18,59"	50
16.	P15	744485,88	88449,87	46° 08' 03,32"	20° 16' 16,41"	50
17.	P16	744443,36	88359,37	46° 08' 00,41"	20° 16' 14,36"	50
18.	P17	744400,96	88268,80	46° 07' 57,50"	20° 16' 12,32"	50
19.	P18	744355,57	88179,71	46° 07' 54,63"	20° 16' 10,14"	50
20.	P19	744307,93	88091,78	46° 07' 51,81"	20° 16' 07,86"	50
21.	P20	744260,16	88003,93	46° 07' 48,99"	20° 16' 05,57"	50
22.	P21	744212,38	87916,08	46° 07' 46,17"	20° 16' 03,28"	50
23.	P22	744164,61	87828,23	46° 07' 43,35"	20° 16' 00,99"	50
24.	P23	744116,83	87740,38	46° 07' 40,53"	20° 15' 58,71"	50
25.	P24	744069,06	87652,53	46° 07' 37,71"	20° 15' 56,42"	50
26.	P25	744034,44	87588,88	46° 07' 35,66"	20° 15' 54,76"	50
27.	H26	743958,39	87553,68	46° 07' 34,56"	20° 15' 51,19"	Országhatár metszéspont
28.	H27	744104,18	87612,46	46° 07' 36,39"	20° 15' 58,02"	Országhatár metszéspont

3. melléklet a 186/2017. (VII. 5.) Korm. rendelethez

A Kübekháza–Rábé (Szerbia) összekötő út (43112 jelű út meghosszabbítása) Kübekháza és a magyar–szerb országhatár közötti szakasza nyomvonalával érintett ingatlanok listája

	A	B
1.	Település	HRSZ
2.	Kübekháza	(094)
3.	Kübekháza	3020
4.	Kübekháza	3019/3
5.	Kübekháza	0108/4
6.	Kübekháza	(3022)
7.	Kübekháza	(0107)
8.	Kübekháza	3021
9.	Kübekháza	3019/1
10.	Kübekháza	(092)
11.	Kübekháza	0106/7
12.	Kübekháza	0106/6
13.	Kübekháza	(0103)
14.	Kübekháza	093/2
15.	Kübekháza	095/3
16.	Kübekháza	095/4
17.	Kübekháza	0106/4
18.	Kübekháza	0108/3
19.	Kübekháza	0108/2
20.	Kübekháza	0106/3
21.	Kübekháza	0108/1
22.	Kübekháza	0106/2
23.	Kübekháza	095/5
24.	Kübekháza	0105/1
25.	Kübekháza	095/12
26.	Kübekháza	095/11
27.	Kübekháza	(0121)
28.	Kübekháza	0104/1
29.	Kübekháza	0104/2
30.	Kübekháza	095/10
31.	Kübekháza	095/9
32.	Kübekháza	095/6
33.	Kübekháza	095/2
34.	Kübekháza	096/1
35.	Kübekháza	096/2
36.	Kübekháza	096/3
37.	Kübekháza	096/4
38.	Kübekháza	096/5
39.	Kübekháza	096/6
40.	Kübekháza	096/7
41.	Kübekháza	096/8
42.	Kübekháza	096/9
43.	Kübekháza	085/2
44.	Kübekháza	097

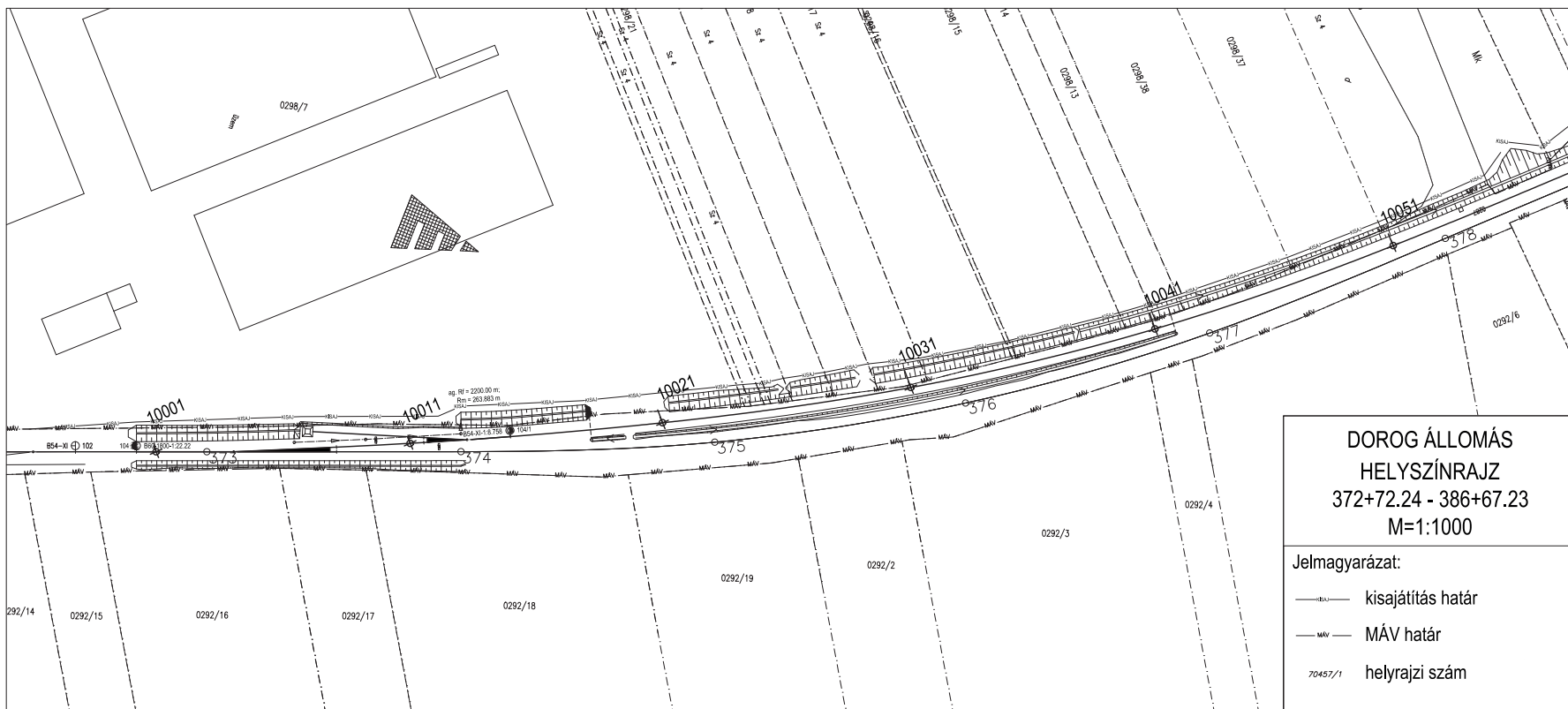
**A Kormány 187/2017. (VII. 5.) Korm. rendelete
a 2. számú, Budapest–Esztergom vasútvonal Dorog kül- és belterületi szakasza nyomvonalának
megállapításáról**

A Kormány a nemzetgazdasági szempontból kiemelt jelentőségű beruházások megvalósításának gyorsításáról és egyszerűsítéséről szóló 2006. évi LIII. törvény 12. § (5) bekezdés h) pontjában kapott felhatalmazás alapján, az Alaptörvény 15. cikk (1) bekezdésében meghatározott feladatkörében eljárva a következőket rendeli el:

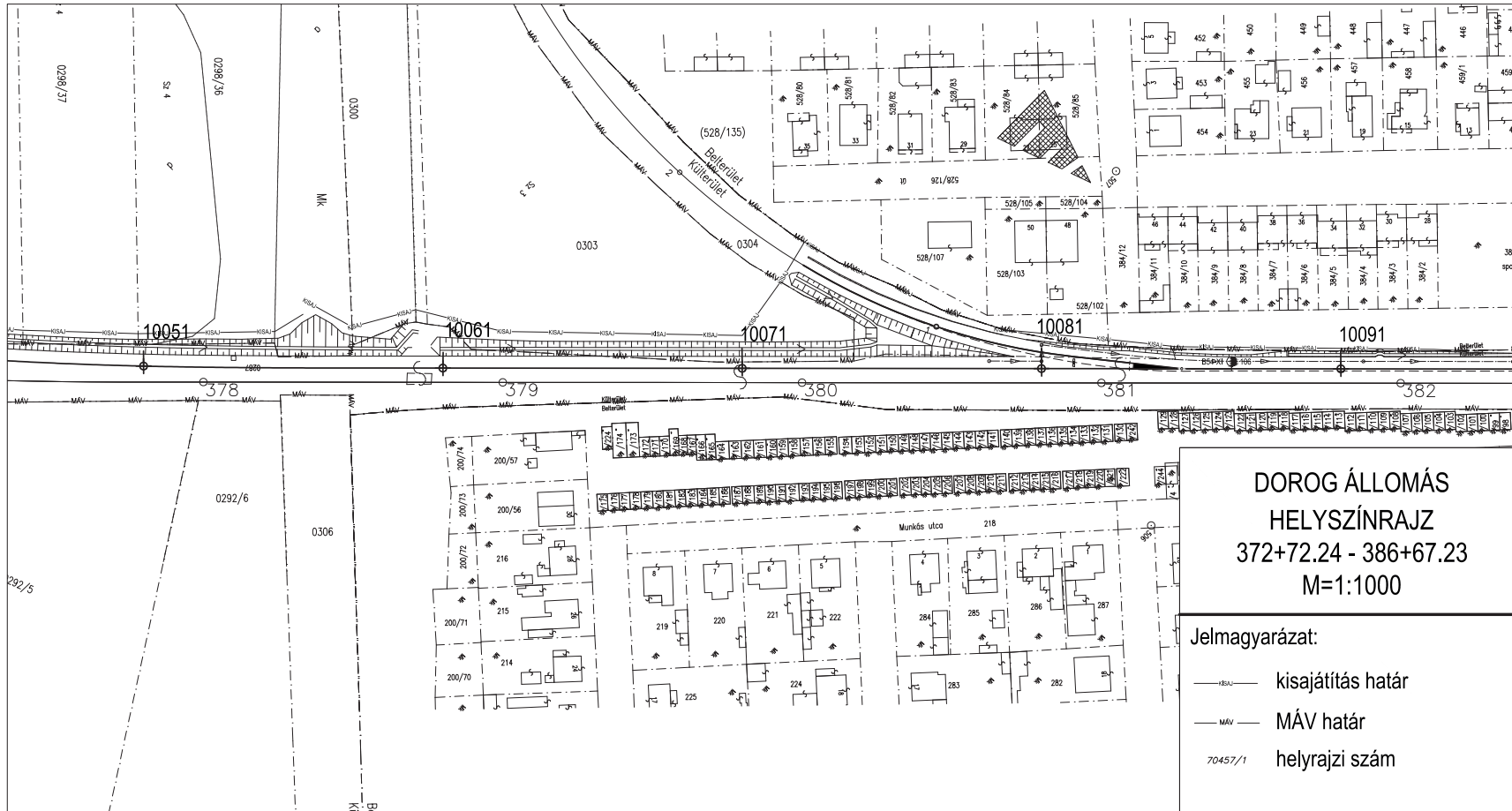
- 1. §**
- (1) A 2. számú, Budapest–Esztergom vasútvonal Dorog kül- és belterületi szakasza nyomvonalát meghatározó tengelyét az egymástól legfeljebb 100 méteres távolságban lévő tengelypontok ábrázolásával az 1. és 2. melléklet szerinti, $M = 1:1000$ léptékű áttekintő térkép tartalmazza.
 - (2) Az 1. és 2. melléklet szerinti tengelypontok Egységes Országos Vetületi Rendszer (a továbbiakban: EOVS) koordinátáit, valamint WGS84 földrajzi (GPS) (a továbbiakban: WGS84) koordinátáit a 3. melléklet határozza meg azzal, hogy az 1. és a 2., valamint a 3. és a 4. melléklet közötti, vagy az EOVS és a WGS84 koordináták közötti eltérés esetén a tengelypontok EOVS koordinátái tekintendők irányadónak.
 - (3) A 2. számú, Budapest–Esztergom vasútvonal Dorog kül- és belterületi szakasza nyomvonala a tengelypontokban a vasút tengelyére merőlegesen, a 2. §-ban meghatározott távolságban felvett pontok, és a végpontoktól számított, a 2. §-ban meghatározott távolsággal egyező sugarú félkör által meghatározott terület az 1. és 2. melléklet szerint.
 - (4) Az e rendelettel megállapított nyomvonallal érintett ingatlanok helyrajzi számait a 4. melléklet tartalmazza. A nemzetgazdasági szempontból kiemelt jelentőségű beruházások megvalósításának gyorsításáról és egyszerűsítéséről szóló 2006. évi LIII. törvényben foglalt, az ingatlanokat érintő tilalmakat és korlátozásokat a 4. melléklet szerinti ingatlanok 1. és 2. melléklet szerinti térképen jelölt nyomvonallal érintett területsávja tekintetében kell alkalmazni.
 - (5) Ha a 4. mellékletben szereplő ingatlanok helyrajzi száma e rendelet hatálybalépését követően változik meg, akkor a (4) bekezdésben foglaltakat valamennyi olyan új helyrajzi számmal rendelkező ingatlanra alkalmazni kell, amelyet az 1. és 2. melléklet szerinti térképen jelölt nyomvonallal érintett területsáv érint.
- 2. §** A nyomvonal határát meghatározó pontok tengelypontoktól mért távolsága alszakaszonként a 10001 ponttól a 10091 pontig 25 méter.
- 3. §** A megállapított nyomvonallal érintett területsáv védettségének időtartama e rendelet hatálybalépésétől számított két év.
- 4. §** Ez a rendelet a kihirdetését követő 8. napon lép hatályba.

Orbán Viktor s. k.,
miniszterelnök

A 2. számú, Budapest–Esztergom vasútvonal Dorog kül- és belterületi szakasza nyomvonala, és a nyomvonalát meghatározó tengelypontok összessége



A 2. számú, Budapest–Esztergom vasútvonal Dorog kül- és belterületi szakasza nyomvonala, és a nyomvonalát meghatározó tengelypontok összessége



3. melléklet a 187/2017. (VII. 5.) Korm. rendelethez

A 2. számú, Budapest–Esztergom vasútvonal Dorog kül- és belterületi szakasza tengelypontjainak koordinátái, és a beépítésre nem szánt terület határpontjainak tengelytől mért távolsága

	A	B	C	D	E	F
1.	Pont száma	EOV Y	EOV X	GPS Φ (Szélesség) Tizedes fok (WGS84)	GPS Λ (Hosszúság) Tizedes fok (WGS84)	Távolság m
2.	10001	627661,134	263007,715	E18° 44' 59,17"	N47° 42' 37,80"	25
3.	10011	627621,226	263099,466	E18° 44' 57,23"	N47° 42' 40,74"	25
4.	10021	627577,123	263188,838	E18° 44' 55,11"	N47° 42' 43,65"	25
5.	10031	627528,209	263274,592	E18° 44' 52,74"	N47° 42' 46,43"	25
6.	10041	627471,408	263355,439	E18° 44' 49,99"	N47° 42' 49,01"	25
7.	10051	627406,361	263430,576	E18° 44' 46,86"	N47° 42' 51,46"	25
8.	10061	627336,686	263502,320	E18° 44' 43,53"	N47° 42' 53,75"	25
9.	10071	627266,595	263573,644	E18° 44' 40,16"	N47° 42' 56,08"	25
10.	10081	627196,506	263644,966	E18° 44' 36,79"	N47° 42' 58,37"	25
11.	10091	627126,412	263716,293	E18° 44' 33,37"	N47° 43' 00,66"	25

4. melléklet a 187/2017. (VII. 5.) Korm. rendelethez

A 2. számú, Budapest–Esztergom vasútvonal Dorog kül- és belterületi szakasza nyomvonalával érintett ingatlanok listája

	A	B
1.	Település	HRSZ
2.	Dorog külterület	0304
3.	Dorog külterület	0303
4.	Dorog külterület	0302
5.	Dorog külterület	0300
6.	Dorog külterület	0298/38
7.	Dorog külterület	0298/37
8.	Dorog külterület	0298/36
9.	Dorog külterület	0298/24
10.	Dorog külterület	0298/23
11.	Dorog külterület	0298/22
12.	Dorog külterület	0298/21
13.	Dorog külterület	0298/20
14.	Dorog külterület	0298/19
15.	Dorog külterület	0298/18
16.	Dorog külterület	0298/17
17.	Dorog külterület	0298/16
18.	Dorog külterület	0298/15
19.	Dorog külterület	0298/14
20.	Dorog külterület	0298/13
21.	Dorog külterület	0298/7

**A Kormány 188/2017. (VII. 5.) Korm. rendelete
a tankerületi központok fenntartásában működő egyes köznevelési intézmények fenntartóváltásával
összefüggő intézkedésekről, valamint a Klebelsberg Intézményfenntartó Központ fenntartásában működő
egyes szakképzési feladatot ellátó köznevelési intézmények fenntartóváltásával összefüggő intézkedésekről
szóló 120/2015. (V. 21.) Korm. rendelet módosításáról**

A Kormány az Alaptörvény 15. cikk (3) bekezdésében meghatározott eredeti jogalkotói hatáskörében, az Alaptörvény 15. cikk (1) bekezdésében meghatározott feladatkörében eljárva a következőket rendeli el:

- 1. §**
- (1) A Sárvári Tankerületi Központ fenntartásában működő Felsőbüki Nagy Pál Általános Iskola és Szakközépiskola (OM 036659, 9737 Bük, Eötvös József u. 1–3.) szakképzést folytató intézményegysége az ellátott köznevelési feladat más szervezeti formában történő hatékony ellátása céljából 2017. augusztus 1-jével kiválik az átadó tankerületi központból és a szakképzésért és felnőttképzésért felelős miniszter által fenntartott Szombathelyi Szolgáltatási Szakképzési Centrumba olvad be, és annak tagintézményi telephelyeként folytatja működését.
 - (2) A Győri Tankerületi Központ fenntartásában működő Győri Móra Ferenc Általános Iskola és Szakgimnázium (OM 030708, 9023 Győr, Kodály Zoltán u. 20–24.) az ellátott köznevelési feladat más szervezeti formában történő hatékony ellátása céljából 2017. augusztus 1-jével kiválik az átadó tankerületi központból és a szakképzésért és felnőttképzésért felelős miniszter által fenntartott Győri Szolgáltatási Szakképzési Centrumba olvad be, és annak tagintézményeként folytatja működését.
 - (3) A Mezőkövesdi Tankerületi Központ fenntartásában működő Bayer Róbert Kollégium (OM 039224, 3400 Mezőkövesd, Damjanich út 1.) az ellátott köznevelési feladat más szervezeti formában történő hatékony ellátása céljából 2017. augusztus 1-jével kiválik az átadó tankerületi központból és a szakképzésért és felnőttképzésért felelős miniszter által fenntartott Miskolci Szakképzési Centrumba olvad be, és annak tagintézményi telephelyeként folytatja működését.
 - (4) A Mezőkövesdi Tankerületi Központ fenntartásában működő Tiszaújvárosi Eötvös József Gimnázium, Szakgimnázium és Kollégium Mezőcsáti Tagintézménye (OM 029265, 3450 Mezőcsát, Hősök tere 8.) az ellátott köznevelési feladat más szervezeti formában történő hatékony ellátása céljából 2017. augusztus 1-jével kiválik az átadó tankerületi központból és a szakképzésért és felnőttképzésért felelős miniszter által fenntartott Miskolci Szakképzési Centrumba olvad be, és annak tagintézményeként folytatja működését.

2. § Az 1. §-ban meghatározott köznevelési intézmények tekintetében

- a) a Sárvári Tankerületi Központ, a Győri Tankerületi Központ, a Mezőkövesdi Tankerületi Központ (a továbbiakban együtt: átadó tankerületi központ) az átalakítás időpontjáig a költségvetési kiadási előirányzatainak a fenntartóváltással érintett köznevelési intézményre jutó arányos része terhére – az európai uniós és a Norvég Alap forrásból megvalósuló beruházások kivételével – beruházást, felújítást érintően új kötelezettséget nem vállalhat, a kiválással érintett köznevelési intézményt érintő foglalkoztatásra irányuló jogviszonyt a szakképzésért és felnőttképzésért felelős miniszter egyetértésével létesíthet vagy szüntethet meg,
- b) az átalakítás időpontját megelőzően keletkezett követelések és vállalt kötelezettségek az átadó tankerületi központot illetik meg, illetve terhelik,
- c) az átadó tankerületi központ foglalkoztatotti állományából a pedagógus munkakörben, a nevelő-oktató munkát közvetlenül segítő munkakörben és a gazdasági, ügyviteli, műszaki és kiegészítő munkakörben foglalkoztatottak a közalkalmazottak jogállásáról szóló 1992. évi XXXIII. törvény 24. § (3) bekezdése szerint kerülnek a Szombathelyi Szolgáltatási Szakképzési Centrum, a Győri Szolgáltatási Szakképzési Centrum, a Miskolci Szakképzési Centrum (a továbbiakban együtt: átvevő szakképzési centrum) állományába,
- d) az átadás-átvételi eljárást az átadó tankerületi központ és az átvevő szakképzési centrum folytatja le azzal, hogy átadás-átvételi megállapodást kötnek; a megállapodásban rendezni kell az átalakítás időpontjában fennálló követelések és kötelezettségek elszámolásának állományát,
- e) az átadás-átvételi megállapodáshoz kapcsolódóan az átadó tankerületi központ a 2017. július 31-i állapotnak megfelelően átadja az átvételre kerülő közzeladattal kapcsolatosan
 - ea) a köznevelési intézményre vonatkozó szakmai alapidokumentumot,
 - eb) a kötelezettségvállalásokra, a követelésekre, valamint a vagyonra (ideértve az ingatlan és ingó eszköz- és infrastruktúra állományra, informatikai és egyéb adatbázisra) vonatkozó nyilvántartást és ezek alapbizonylatait,

- ec) a c) pont szerinti foglalkoztatottak személyi anyagait, vagyonyilatkozatait, a nemzetbiztonsági szolgálatokról szóló törvényben meghatározott nemzetbiztonsági ellenőrzés alapján készített szakvéleményeket, valamint a szakképzéssel és felnőttképzéssel kapcsolatban keletkezett további iratokat,
- ed) a tanulói jogviszonnal kapcsolatban keletkezett személyi és tanügyi dokumentumokat,
- ee) az átadással érintett intézmény, tagintézmény, intézményegység tekintetében az átadás időpontjáig felmerült peres vagy más vitarendezési eljárás aktuális állapotáról szóló információkat, valamint az eljárás során keletkezett dokumentumokat,
- f) a kiválással érintett köznevelési intézményt érintő hazai, illetve európai uniós és a Norvég Alap forrásból finanszírozott olyan projektek átadás-átvételéről, amelynek kedvezményezettje az átadó tankerületi központ (a továbbiakban: átvételre kerülő projektek), az átadás-átvételi megállapodásban kell rendelkezni,
- g) a kiválással érintett köznevelési intézményt érintő hazai, illetve európai uniós és a Norvég Alap forrásból finanszírozott, az átalakítás időpontjában befejezettnek minősülő projektek tekintetében az átalakítás időpontjától az átadó tankerületi központ helyébe az átvevő szakképzési centrum lép,
- h) az átvételre kerülő projektek tekintetében a záró kifizetési igénylés és záró beszámoló támogató általi elfogadása, illetve a támogatás folyósítása napjáig az átadó tankerületi központ vállal kötelezettségeket és teljesíti azokat,
- i) a kiválással érintett köznevelési intézményt érintő hazai, illetve európai uniós és a Norvég Alap forrásból finanszírozott, az átalakítás időpontjában befejezettnek nem minősülő projektek tekintetében a záró kifizetési igénylés és záró beszámoló támogató általi elfogadását, illetve ezen beszámoló alapján a támogatás folyósítását követő napon az átadó tankerületi központ helyébe az átvevő szakképzési centrum lép; az átvételre kerülő projektek átadás-átvételéről és az átvételre kerülő projektekkel kapcsolatos fenntartási kötelezettségnek az átvevő szakképzési centrum általi teljesítéséről a projekt befejezését követően külön átadás-átvételi megállapodásban kell rendelkezni,
- j) a g) és az i) pont szerinti hazai, illetve európai uniós és a Norvég Alap forrásból finanszírozott projektek tekintetében a támogató a támogatási szerződés módosításáról a támogatás felhasználásának rendjéről szóló, vonatkozó jogszabályban meghatározottak szerint gondoskodik.

3. § Ez a rendelet a kihirdetését követő 8. napon lép hatályba.

4. § Hatályát veszti a Klebelsberg Intézményfenntartó Központ fenntartásában működő egyes szakképzési feladatot ellátó köznevelési intézmények fenntartóváltásával összefüggő intézkedésekről szóló 120/2015. (V. 21.) Korm. rendelet

- a) 2. mellékletében foglalt táblázat 100. sora,
- b) 2. mellékletében foglalt táblázat 188. sorában az „és Szakiskola” szövegrésze.

Orbán Viktor s. k.,
miniszterelnök

V. A Kormány tagjainak rendeletei

A belügyminiszter 17/2017. (VII. 5.) BM rendelete egyes miniszteri rendeleteknek a Készenléti Rendőrség szolgálati beosztásaival összefüggő módosításáról

A rendvédelmi feladatokat ellátó szervek hivatásos állományának szolgálati jogviszonyáról szóló 2015. évi XLII. törvény 341. § (1) bekezdés 13. pont a) alpontjában kapott felhatalmazás alapján,

a 2. § és a 2. melléklet tekintetében a rendvédelmi feladatokat ellátó szervek hivatásos állományának szolgálati jogviszonyáról szóló 2015. évi XLII. törvény 341. § (1) bekezdés 21. pont b) alpontjában kapott felhatalmazás alapján,

a Kormány tagjainak feladat- és hatásköréről szóló 152/2014. (VI. 6.) Korm. rendelet 21. § 22. pontjában meghatározott feladatkörömben eljárva a következőket rendelem el:

- 1. §** Az egyes rendvédelmi szervek hivatásos állományú tagjai egészségi, pszichikai és fizikai alkalmasságáról, közalkalmazottai és köztisztviselői munkaköri egészségi alkalmasságáról, a szolgálat-, illetve keresőképtelenség megállapításáról, valamint az egészségügyi alapellátásról szóló 57/2009. (X. 30.) IRM–ÖM–PTNM együttes rendelet (a továbbiakban: R1.) 7. melléklete az 1. melléklet szerint módosul.
- 2. §** A belügyminiszter irányítása alatt álló rendvédelmi feladatokat ellátó szerveknél a hivatásos szolgálati beosztásokról és a betöltésükhöz szükséges követelményekről szóló 30/2015. (VI. 16.) BM rendelet (a továbbiakban: R2.) 2. melléklete a 2. melléklet szerint módosul.
- 3. §** Ez a rendelet a kihirdetését követő hónap első napján lép hatályba.

Dr. Pintér Sándor s. k.,
belügyminiszter

1. melléklet a 17/2017. (VII. 5.) BM rendelethez

1. Az R1. 7. melléklet 1. függelék 2. pontja a következő 9a. alponttal egészül ki:
(Alkalmazott rövidítések):
„9a. KEF: Készenléti Rendőrség Nemzeti Nyomozó Iroda Kiberbűnözés Elleni Főosztály”
2. Az R1. 7. melléklet 1. függelék 2. pontja a következő 13a. és 13b. alponttal egészül ki:
(Alkalmazott rövidítések):
„13a. KR MÜIG: Készenléti Rendőrség Műszaki és Üzemeltetési Igazgatóság
13b. KR KIG: Készenléti Rendőrség Költségvetési Igazgatóság”
3. Az R1. 7. melléklet 1. függelék 4. A Készenléti Rendőrségnél rendszeresített szolgálati beosztások alcím I. pontjában foglalt táblázat a következő 10a. sorral egészül ki:

	(A)	B	C	D
1.	besorolási kategória	szolgálati beosztás	Felvételekor, valamint a 40 éves kor alatti állományban lévőkre vonatkozó alkalmassági kategóriába sorolás	40 éves kor feletti állományban lévőkre vonatkozó alkalmassági kategóriába sorolás)
10a.	főosztályvezető 2	főosztályvezető (KEF)	III., IV.	IV.

4. Az R1. 7. melléklet 1. függelék 4. A Készenléti Rendőrségnél rendszeresített szolgálati beosztások alcím I. pontjában foglalt táblázat a következő 17. sorral egészül ki:

	(A)	B	C	D
1.	<i>besorolási kategória</i>	<i>szolgálati beosztás</i>	<i>Felvételkor, valamint a 40 éves kor alatti állományban lévőkre vonatkozó alkalmassági kategóriába sorolás</i>	<i>40 éves kor feletti állományban lévőkre vonatkozó alkalmassági kategóriába sorolás)</i>

"

17.	osztályvezető 1	osztályvezető (KEF)	I., II., III., IV.	IV.
-----	-----------------	---------------------	--------------------	-----

"

5. Az R1. 7. melléklet 1. függelék 4. A Készenléti Rendőrségnél rendszeresített szolgálati beosztások alcím II. pontjában foglalt táblázat a következő 6a. és 6b. sorral egészül ki:

	(A)	B	C	D
1.	<i>besorolási kategória</i>	<i>szolgálati beosztás</i>	<i>Felvételkor, valamint a 40 éves kor alatti állományban lévőkre vonatkozó alkalmassági kategóriába sorolás</i>	<i>40 éves kor feletti állományban lévőkre vonatkozó alkalmassági kategóriába sorolás)</i>

"

6a.	E	osztályvezető-helyettes (KEF)	III., IV.	IV.
6b.	E	alosztályvezető (KEF)	III., IV.	IV.

"

6. Az R1. 7. melléklet 1. függelék 4. A Készenléti Rendőrségnél rendszeresített szolgálati beosztások alcím II. pontjában foglalt táblázat a következő 12a. sorral egészül ki:

	(A)	B	C	D
1.	<i>besorolási kategória</i>	<i>szolgálati beosztás</i>	<i>Felvételkor, valamint a 40 éves kor alatti állományban lévőkre vonatkozó alkalmassági kategóriába sorolás</i>	<i>40 éves kor feletti állományban lévőkre vonatkozó alkalmassági kategóriába sorolás)</i>

"

12a.	D	kiemelt főtechnikus	I., II.	IV.
------	---	---------------------	---------	-----

"

7. Az R1. 7. melléklet 1. függelék 4. A Készenléti Rendőrségnél rendszeresített szolgálati beosztások alcím II. pontjában foglalt táblázat a következő 21a. sorral egészül ki:

	(A)	B	C	D
1.	<i>besorolási kategória</i>	<i>szolgálati beosztás</i>	<i>Felvételkor, valamint a 40 éves kor alatti állományban lévőkre vonatkozó alkalmassági kategóriába sorolás</i>	<i>40 éves kor feletti állományban lévőkre vonatkozó alkalmassági kategóriába sorolás)</i>

"

21a.	C	főnyomozó	II.	III.
------	---	-----------	-----	------

"

8. Az R1. 7. melléklet 1. függelék 4. A Készenléti Rendőrségnél rendszeresített szolgálati beosztások alcím II. pontjában foglalt táblázat a következő 23a. sorral egészül ki:

	(A)	B	C	D
1.	<i>besorolási kategória</i>	<i>szolgálati beosztás</i>	<i>Felvételkor, valamint a 40 éves kor alatti állományban lévőkre vonatkozó alkalmassági kategóriába sorolás</i>	<i>40 éves kor feletti állományban lévőkre vonatkozó alkalmassági kategóriába sorolás)</i>

"

23a.	B	technikustiszt	I., II.	IV.
------	---	----------------	---------	-----

"

9. Az R1. 7. melléklet 1. függelék 4. A Készenléti Rendőrségnél rendszeresített szolgálati beosztások alcím II. pontjában foglalt táblázat a következő 25a. sorral egészül ki:

	A	B	C	D
1.	besorolási kategória	szolgálati beosztás	Felvételekor, valamint a 40 éves kor alatti állományban lévőkre vonatkozó alkalmassági kategóriába sorolás	40 éves kor feletti állományban lévőkre vonatkozó alkalmassági kategóriába sorolás)
"				
25a.	B	nyomozótiszt	II.	III.

10. Az R1. 7. melléklet 1. függelék 4. A Készenléti Rendőrségnél rendszeresített szolgálati beosztások alcím I. pontjában foglalt táblázat B:4 mezőjében a „GI GEK” szövegrész helyébe a „KR MŰIG, KR KIG” szöveg lép.

11. Hatályát veszti az R1. 7. melléklet 1. függelék 2. pont 7. alpontja.

2. melléklet a 17/2017. (VII. 5.) BM rendelethez

1. Az R2. 2. melléklet VI. Készenléti Rendőrség szolgálati beosztásai (területi szerv besorolású) alcím 1. pontjában foglalt táblázat a következő 10a. sorral egészül ki:

	A	B	C	D	E
1.	vezetői kategória	besorolási kategória	beosztás	hivatásos pótlék mértéke (%)	
2.				alapfeladat	nem alapfeladat]
"					
10a.	középvezető	főosztályvezető 2	főosztályvezető (KR NNI KEF)	400	

2. Az R2. 2. melléklet VI. Készenléti Rendőrség szolgálati beosztásai (területi szerv besorolású) alcím 1. pontjában foglalt táblázat a következő 17. sorral egészül ki:

	A	B	C	D	E
1.	vezetői kategória	besorolási kategória	beosztás	hivatásos pótlék mértéke (%)	
2.				alapfeladat	nem alapfeladat]
"					
17.	beosztott vezető	osztályvezető 1	osztályvezető (KR NNI KEF)	400	

3. Az R2. 2. melléklet VI. Készenléti Rendőrség szolgálati beosztásai (területi szerv besorolású) alcím 2. pontjában foglalt táblázat a következő 7a. és 7b. sorral egészül ki:

	A	B	C	D
1.	besorolási kategória	beosztás	hivatásos pótlék mértéke (%)	
2.			alapfeladat	nem alapfeladat]
"				
7a.	E	osztályvezető-helyettes (KR NNI KEF)	400	
7b.	E	alosztályvezető (KR NNI KEF)	400	

4. Az R2. 2. melléklet VI. Készenléti Rendőrség szolgálati beosztásai (területi szerv besorolású) alcím 2. pontjában foglalt táblázat C:11 mezője helyébe a következő mező lép:

	[C hivatásos pótlék mértéke (%) alapfeladat]
(11.)	150** 200 225*** 400***** 600*****

5. Az R2. 2. melléklet VI. Készenléti Rendőrség szolgálati beosztásai (területi szerv besorolású) alcím 2. pontjában foglalt táblázat C:13 mezője helyébe a következő mező lép:

	[C hivatásos pótlék mértéke (%) alapfeladat]
(13.)	200 225*** 400*****

6. Az R2. 2. melléklet VI. Készenléti Rendőrség szolgálati beosztásai (területi szerv besorolású) alcím 2. pontjában foglalt táblázat a következő 22a. sorral egészül ki:

	[A]	B	C	D
1.	besorolási	beosztás	hivatásos pótlék mértéke (%)	
2.	kategória		alapfeladat	nem alapfeladat]
22a.	C	főnyomozó	200 225*** 400*****	

7. Az R2. 2. melléklet VI. Készenléti Rendőrség szolgálati beosztásai (területi szerv besorolású) alcím 2. pontjában foglalt táblázat a következő 26a. sorral egészül ki:

	[A]	B	C	D
1.	besorolási	beosztás	hivatásos pótlék mértéke (%)	
2.	kategória		alapfeladat	nem alapfeladat]
26a.	B	nyomozótiszt	200 225*** 400*****	

8. Az R2. 2. melléklet VI. Készenléti Rendőrség szolgálati beosztásai (területi szerv besorolású) alcímét követő magyarázat

„150**: A Személy és Objektumvédelmi Igazgatóság Objektumvédelmi Főosztály alapfeladatokat ellátó állomány esetében a hivatásos pótlék mértéke 150%.”

szövegrésze helyébe a

„150**: A Személy és Objektumvédelmi Igazgatóság Objektumvédelmi Főosztály alapfeladatokat ellátó állomány esetében – a IV. Őrségi Osztály állománya kivételével – a hivatásos pótlék mértéke 150%.”

szöveg lép.

9. Az R2. 2. melléklet VI. Készenléti Rendőrség szolgálati beosztásai (területi szerv besorolású) alcímét követő magyarázat a
„300****: A Különleges Szolgálatok Igazgatósága Légirendészeti Szolgálat fedélzeti szolgálattelvő (helikopter hajózó) beosztások esetében a hivatásos pótlék mértéke 300%.”
szövegrészt követően a következő rendelkezéssel egészül ki:
„400****: A Nemzeti Nyomozó Iroda Kiberbűnözés Elleni Főosztály esetében a hivatásos pótlék mértéke 400%.”
10. Az R2. 2. mellékletében a táblázatokat követő „Megjegyzés” rész „Egyéb rövidítések” rovata a „KR NNI: Készenléti Rendőrség Nemzeti Nyomozó Iroda” szövegrészt követően a következő rendelkezéssel egészül ki:
„KR NNI KEF: Készenléti Rendőrség Nemzeti Nyomozó Iroda Kiberbűnözés Elleni Főosztály”
-

IX. Határozatok Tára

A Kormány 1444/2017. (VII. 5.) Korm. határozata a kormányzati informatikai infrastruktúra környezet konszolidációjáról és a központosított kormányzati infokommunikációs szolgáltatások továbbfejlesztéséről

A Kormány

1. a Nemzeti Infokommunikációs Stratégia Digitális Állam pillér átfogó célkitűzéseinek megvalósítása körében egyetért azzal, hogy a közigazgatási, kormányzati célú informatikai feladatokra szánt források tervezhető, takarékos és átlátható felhasználását fenntartható módon kell biztosítani azzal, hogy az ilyen módon finanszírozott működési környezetben az állam tulajdonában lévő informatikai infrastruktúrák optimális kihasználásával, azok összehangolásával, továbbá ezek működési biztonságának és stabilitásának növelésével biztosítani kell, hogy a központosított kormányzati informatikai szolgáltatások fokozatosan és teljeskörűen kiterjesztésre kerüljenek – a jogszabályban meghatározott szervei, illetve tárgyi kivételekkel – a Kormány vagy az egyes miniszterek által irányított vagy felügyelt intézményi kör egészére;
2. felhívja
 - a) a belügyminisztert, hogy a NISZ Nemzeti Infokommunikációs Szolgáltató Zártkörűen Működő Részvénytársaság (a továbbiakban: NISZ Zrt.) bevonásával intézkedjen a kormányzati működés szempontjából kiemelt jelentőségű, országos informatikai rendszereknek működési környezetet biztosító – elsősorban Budapesten, a megyeszékhelyeken, valamint a nagyobb városokban létesített – a Kormány irányítása, felügyelete alá tartozó szervek által fenntartott géptermekek fizikai és működtetési szempontú helyszíni felméréséről;
Felelős: belügyminiszter
Határidő: 2018. március 31.
 - b) az érintett minisztereket, hogy az irányításuk vagy felügyeletük alá tartozó szervek által üzemeltetett vagy működtetett, az a) alpontban megjelölt géptermekek esetében biztosítsák a belügyminiszter és a NISZ Zrt. a) alpont szerinti vizsgálatának hatékony és teljes körű lefolytatását;
Felelős: érintett miniszterek
Határidő: azonnal
3. felhívja a belügyminisztert, hogy
 - a) a 2. pont szerinti helyszíni felméréssel érintett géptermet működtető szervezet felett irányítási vagy felügyeleti jogkört gyakorló miniszter bevonásával készítsen migrációs ütemtervet és annak végrehajtására vonatkozó előterjesztést a Kormány számára a felmért géptermekekben működtetett egyes rendszerek Kormányzati Adatközpontba történő integrálására, vagy – ha a Kormányzati Adatközpontba történő migráció jogszabályban nevesített, vagy egyéb objektív ok miatt nem hajtható végre – az érintett gépterem IT biztonsági, technikai és fizikai védelmi rendszereinek szükséges mértékű fejlesztésére, megerősítésére vonatkozó javaslatáról;
 - b) az a) alpont szerinti előterjesztés keretében géptermi bontásban mutassa be az integrálásra javasolt egyes rendszerek vonatkozásában a migráció végrehajtásának módját, ütemtervét, tervezett időtartamát, annak forrásszükségletét, továbbá az integrációt követő időszakra vonatkozóan a Kormányzati Adatközpont működtetője és a migrációval érintett rendszerekkel támogatott közfeladat ellátásáért felelős szervezet közötti feladatelhatárolási, szolgáltatási, működtetési modellre vonatkozó javaslatát;
Felelős: belügyminiszter
érintett miniszterek
Határidő: 2018. június 30.
4. felhívja a belügyminisztert, hogy – a nemzetgazdasági miniszter bevonásával – a NISZ Zrt. közreműködésével vizsgálja meg és készítsen előterjesztést a Kormány számára, a központi hivatalok és a költségvetési szervei formában működő minisztériumi háttérintézmények felülvizsgálatával kapcsolatos intézkedésekről szóló 1312/2016. (VI. 13.) Korm. határozat végrehajtásával összefüggésben a NISZ Zrt. működési körében felmerülő költségekről és működtetési megoldásokról, amelynek hatásvizsgálatában részletesen mutassa be a szervezeti

rendszer átalakítása során 2017. március 31-ig végrehajtott és a továbbiakban tervezett migrációs feladatok számszerűsített költségvetésait, ennek részeként a várhatóan felmerülő költségek fedezetéül szolgáló forrásigény részletes bemutatását, a kimunkált forrásigény fedezeteként számba vehető, a közfeladat átadáshoz kapcsolódó költségvetési forrásátcsoportosítást figyelembe vehető hatásait, valamint a kormányzati intézkedés eredményeként a központosított infokommunikációs kiadások vonatkozásában 2017–2020 közötti időszak vonatkozásában prognosztizálható költségvetési megtakarításokat;

Felelős: belügyminiszter
nemzetgazdasági miniszter

Határidő: azonnal

5. felhívja a belügyminisztert, hogy – a NISZ Zrt.-nek, mint a koncepció későbbi megvalósítójának az előkészítésbe történő bevonásával – terjessze a Kormány elé a 2015. évben a KKIR2 projekt keretében a minisztériumok egy részében bevezetett nyomtatmenedzsment rendszernek a Kormány vagy az egyes miniszterek irányítása vagy felügyelete alá tartozó szervek teljes körére történő kiterjesztését biztosító kormányzati nyomtató konszolidációs program 2018. június 30-ig történő megvalósítására vonatkozó koncepciót és végrehajtási ütemtervet;

Felelős: belügyminiszter

Határidő: 2017. szeptember 30.

6. felhívja a belügyminisztert, hogy

- a) – a NISZ Zrt. bevonásával – vizsgálja meg és indokolt esetben terjessze a Kormány elé a Kormány vagy az egyes miniszterek irányítása, felügyelete alá tartozó, – a központosított informatikai és elektronikus hírközlési szolgáltatásokról szóló 309/2011. (XII. 23.) Korm. rendelet (a továbbiakban: 309/2011. Kr.) alapján – jelenleg a központosított informatikai szolgáltatások igénybevételére nem kötelezett költségvetési szervek, minisztériumi háttérintézmények, valamint a közfeladatot ellátó egyéb állami intézmények vonatkozásában a 309/2011. Kr. szerinti központosított szolgáltatásokat kötelezettként igénybe vevő alanyi körbe történő bevonásuk ütemezett végrehajtása érdekében szükséges, részletes költségelemzést és a vonatkozó jogszabályok tervezetét tartalmazó előterjesztést, amely előterjesztésben határozza meg a bevonással nem érintett kivételi kört is;

Felelős: belügyminiszter

Határidő: 2017. november 30.

- b) a nemzeti fejlesztési miniszter bevonásával az a) alpontban jelzett előterjesztésben térjen ki a 100%-os állami tulajdonban lévő gazdasági társaságok aszerinti vizsgálatára, hogy mely gazdasági társaság vonható be a 309/2011. Kr. szerinti központosított szolgáltatásokat kötelezettként igénybe vevő alanyi körbe, valamint arra, hogy amennyiben a szolgáltatások nem vezethetők be teljeskörűen, mely szolgáltatások igénybevételére nyílhat lehetőség;

Felelős: belügyminiszter

nemzeti fejlesztési miniszter

Határidő: 2017. november 30.

- c) biztosítsa annak szabályait, hogy a 309/2011. Kr. szerinti központosított szolgáltatásokat kötelezettként igénybe vevő alanyi körbe még nem tartozó, a központosított informatikai szolgáltatások igénybevételére még nem kötelezett költségvetési szervek, minisztériumi háttérintézmények, valamint a közfeladatot ellátó egyéb állami intézmények adatközponttal, informatikai biztonsággal kapcsolatos fejlesztéseik előtt a belügyminiszter véleményét kérjék ki arról, hogy az adott szolgáltatásnyújtással kapcsolatos feladatokat a NISZ Zrt. el tudja látni;

Felelős: belügyminiszter

Határidő: 2017. november 30.

7. felhívja a belügyminisztert, hogy a nemzetgazdasági miniszter bevonásával dolgozzon ki és terjesszen a Kormány elé olyan eljárásrendet tartalmazó előterjesztést, amelyben a 2018. január 1-jét követően alapításra kerülő vagy ezt követően átalakulással létrejövő, a Kormány vagy az egyes miniszterek irányítása vagy felügyelete alá tartozó közigazgatási, költségvetési szerv alapítását vagy alapító okirat módosítását megelőzően kötelezi az alapítót, hogy az alapításra vagy átalakításra kerülő szerv vonatkozásában vizsgálja meg és – jogszabályban nevesített objektív ok hiányában – biztosítsa az új szervezetnek a kormányzati célú hálózatokról szóló 346/2010. (XII. 28.) Korm. rendelet (a továbbiakban: 346/2010. Kr.) szerinti rendszerhez történő kötelező csatlakozását, valamint

a 309/2011. Kr. szerinti kötelezett igénybe vevői körbe kerülését, valamint határozza meg azt, hogy mely szempontok alapján lehet az alapításra kerülő vagy átalakulással létrejövő szervezet kivételi körbe sorolni;

Felelős: belügyminiszter
nemzetgazdasági miniszter

Határidő: 2017. november 30.

8. felhívja a belügyminisztert, hogy – a nemzetgazdasági miniszter bevonásával – készítse előterjesztést olyan módszertant és gyakorlati eljárásrendet tartalmazó jogszabály tervezetéről, amely biztosítja az egyes közfeladatoknak, vagy az annak ellátásához szükséges egyes informatikai infrastruktúra elemeknek központi költségvetési szervtől, központi költségvetésen kívüli (a közfeladat ellátására, vagy az infrastruktúra működtetésére jogszabályban kijelölt) 100%-os állami tulajdonban lévő gazdasági társasághoz történő átadásának esetére, a közfeladat ellátására, vagy az infrastruktúra működtetésére az átadó szerv költségvetésében a feladat átadását megelőző időszakban biztosított források, objektív adatokon alapuló számszerűsítésével vagy – és ennek hiányában – előzetesen és általános érvénnyel rögzített kötelező kiszámítási szabály alkalmazásával meghatározott összegnek a jövőbeni zökkenőmentes átadását;

Felelős: belügyminiszter
nemzetgazdasági miniszter

Határidő: 2017. november 30.

9. felhívja a belügyminisztert, hogy a nemzeti fejlesztési miniszter és a nemzetgazdasági miniszter bevonásával – annak érdekében, hogy az állami érdekű infokommunikációs közszolgáltatások teljesítésében közreműködő állami tulajdonú gazdasági társaságok költségtervezése és elszámolási rendszere átlátható módon, a központi költségvetés teherbíró képességének figyelembevételével, a források hatékony és takarékos felhasználásának szem előtt tartásával összehangolásra kerüljön – vizsgálja meg, és készítse a Kormány részére előterjesztést a 346/2010. Kr. szerinti kormányzati célú hálózatok költségalapú működtetési gyakorlatának felülvizsgálatáról, a költségtervezés és elszámolás rendszerének összehangolásáról, a szolgáltatások nyújtásában érintett állami tulajdonú gazdasági társaságok szolgáltatói szerepéről, a modell továbbfejlesztéséről és a fentiek elérése érdekében szükséges jogszabályok tervezetéről;

Felelős: belügyminiszter
nemzeti fejlesztési miniszter
nemzetgazdasági miniszter

Határidő: 2017. november 30.

10. az elektronikus közigazgatás kiterjesztéséről szóló 1743/2014. (XII. 15.) Korm. határozat 3. pontjától eltérően felhívja a belügyminisztert, hogy – a nemzetgazdasági miniszter, a nemzeti fejlesztési miniszter és a Miniszterelnökséget vezető miniszter bevonásával – dolgozza ki és terjessze a Kormány elé jóváhagyásra az elektronikus közigazgatási szolgáltatások, valamint a kormányzati informatikai rendszerek hosszú távú fenntartását és üzemeltetését költséghatékonyan biztosító finanszírozási modellt, és gondoskodjon annak a központi költségvetés tervezési folyamatába történő gyakorlati alkalmazásáról;

Felelős: belügyminiszter
Miniszterelnökséget vezető miniszter
nemzetgazdasági miniszter
nemzeti fejlesztési miniszter

Határidő: a finanszírozási modell előterjesztése tekintetében 2018. február 28.

a központi költségvetés tervezése tekintetében a 2019. évi költségvetés tervezésétől kezdődően

11. visszavonja a központosított kormányzati infokommunikációs szolgáltatások továbbfejlesztéséhez szükséges egyes feladatokról szóló 1717/2013. (X. 9.) Korm. határozatot.

Orbán Viktor s. k.,
miniszterelnök

A Magyar Közlönyt az Igazságügyi Minisztérium szerkeszti.

A szerkesztésért felelős: dr. Salgó László Péter.

A szerkesztőség címe: Budapest V., Kossuth tér 4.

A Magyar Közlöny hiteles tartalma elektronikus dokumentumként a <http://www.magyar kozlony.hu> honlapon érhető el.

A Magyar Közlöny oldalhű másolatát papíron kiadja a Magyar Közlöny Lap- és Könyvkiadó.

Felelős kiadó: Köves Béla ügyvezető.